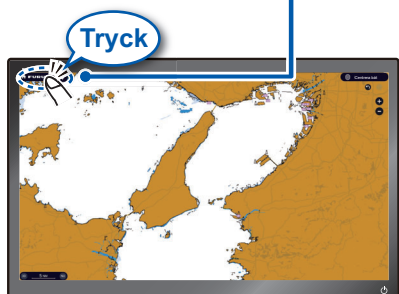


I den här guiden ges grundläggande instruktioner för användning av den här utrustningen. För detaljerad information, se Operator's Manual som finns på vår hemsida. Sensoranslutningar krävs.  
 iPhone, iPod och iPad är varumärken som tillhör Apple Inc. Android är ett varumärke som tillhör Google Inc. Alla varumärken och produktnamn är varumärken, registrerade varumärken eller tjänstemärken som tillhör sina respektive innehavare. Layouten på skärmillustrationerna i den här handboken kan variera beroende på systemets konfiguration och inställningar.

## Funktionsöversikt

### Hemknapp/val av skärmbild, strömknappsfunktioner

TZT16X/22X/24X



Tryck

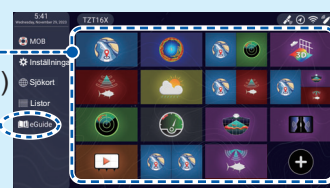
TZT10X/13X  
(höger sida av panelen)



[FURUNO]-ikon  
Visar hemskärmen.

Skärmbild (max. 16 på hemskärmen)

"eGuide" erbjuder en förkortad operatörsguide.



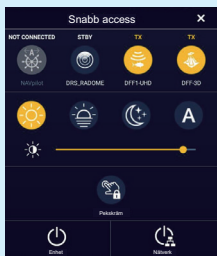
Hemskärm

#### Ström av

**Enhet:** Stänger av den här enheten.  
**Nätverk:** Stänger av alla NavNet TZ touch-enheter i nätverket.

#### Strömknapp

- Slår på strömmen  
 - Visar fönstret [Snabb access].



#### Så här redigerar du en skärmikon

Tryck länge på en skärmikon för att redigera, radera, ändra storlek eller placering.



Tryck

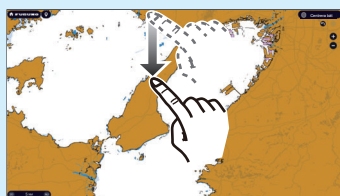
Redigera

Radera

Långt tryck på skärmikonen  
 Storlek (stor eller liten)

### Så här väljer du en skärmbild

- Tryck på en skärmbild på hemskärmen.
- Tryck på en skärmbild på snabbsidan.



Svep nedåt från skärmens övre del



Tryck

Genvägssida



# Touchscreen operations

## Tryck



- Välj ett menyobjekt.
- Tryck på skärmen eller ett objekt för visa den matchande popup-meny.

## Dra, svep



- Flytta diagrammet.
- Bläddra i menyn.
- Visa utskjutningsmeny, lagermeny.

## Nyp

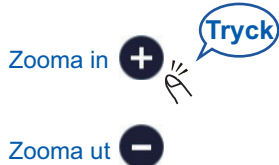


Zooma in



Zooma ut

## Skjutreglage



Zooma ut

- Zooma in, zooma ut visningarna av plotter och väder.
- Ändra avståndet på radardisplayen, fiskesökardisplayen.

## Tvåfingertryck



Tilldela funktionen till [Två fingrar tryck funktion] i [Inställningar] - [Allmänt] - [This Display] meny.

## Tvåfingerdrag



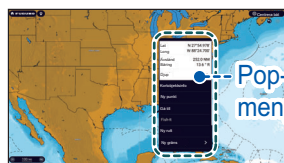
Ändra visningsposition på 3D-skärmen.

# Menyanvändning

## Popup-meny

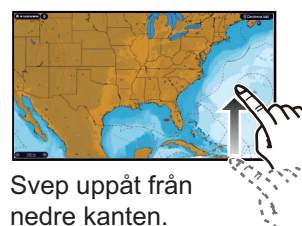


Tryck på skärmen (tillämplig punkt, objekt etc.)



Tryck på önskad funktion. (">" indikerar ytterligare alternativ.)

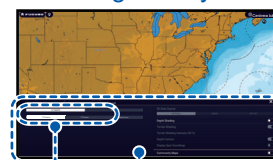
## Lagermeny



Svep uppåt från nedre kanten.



## Lagermeny

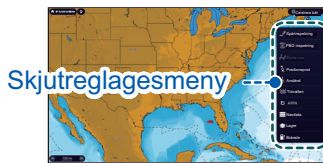


Tryck på önskad funktion. (För att växla mellan menyerna, svep eller tryck på aktuell flik.)

## Skjutreglagesmeny



Svep åt vänster från högerkanten.



Tryck på önskad funktion.  
Ikonfärg och funktionsstatus  
Gul: PÅ, vit: AV

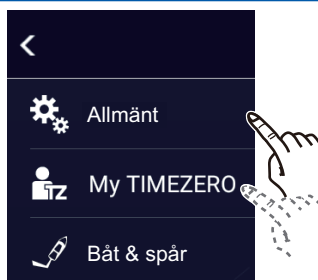
## Inställningsmeny



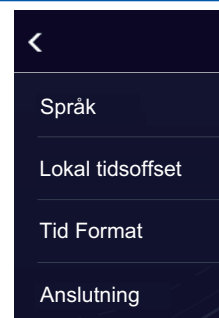
Tryck på ikonen [FURUNO].



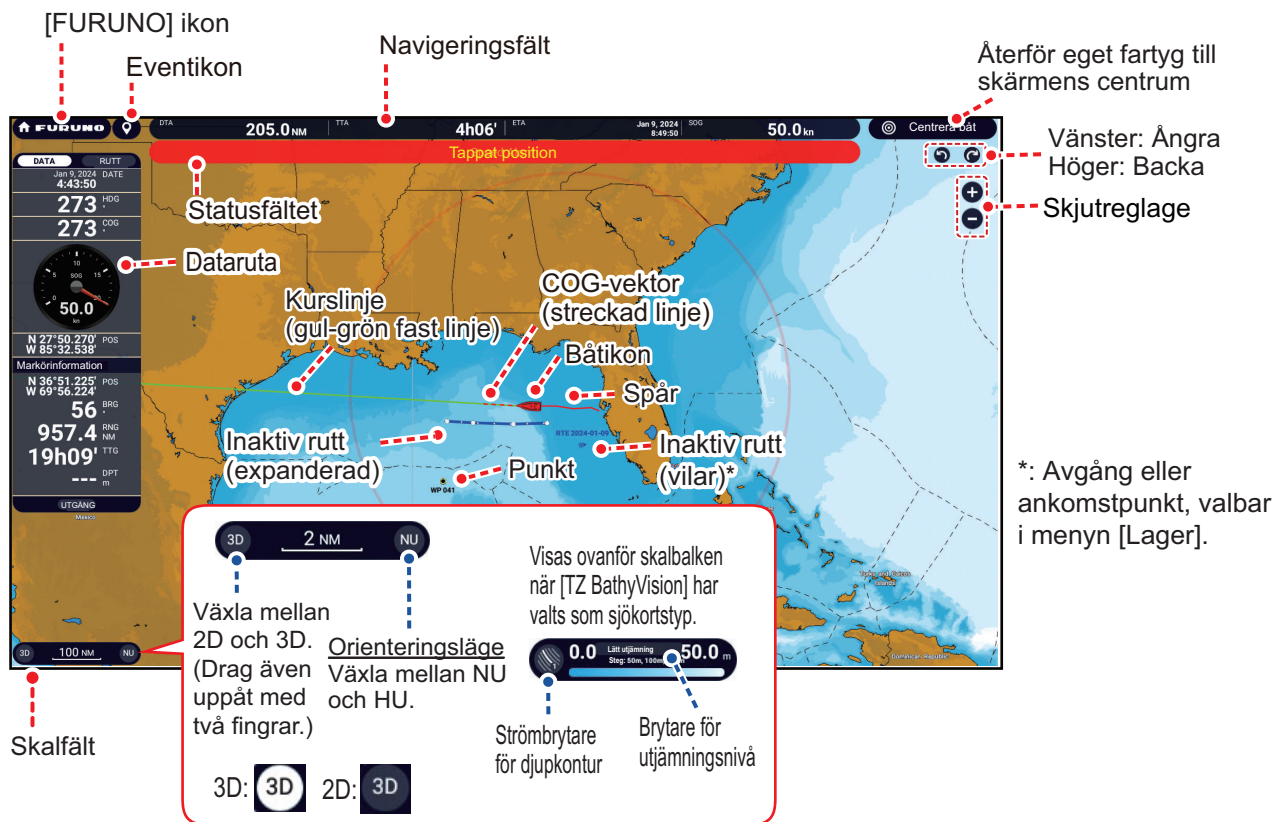
Tryck på [Inställningar].



Tryck på önskad meny.



Tryck på det nödvändiga menyalternativet.



## Dataområde (Dataruta)

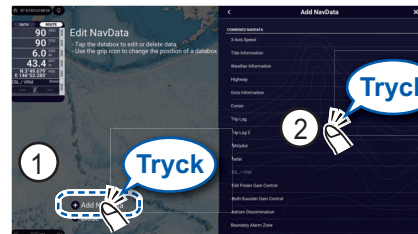
Svep från skärmens vänstra kant åt höger för att visa dataområdet på skärmens vänstra kant. För att dölja dataområdet, svep dataområdet åt vänster eller tryck på [NavData] -indikation (gul) i utskjutningsmenyn.

### Inställningar för dataruta



Långt tryck på databoxen för att visa [Justera NavData] fönstret.

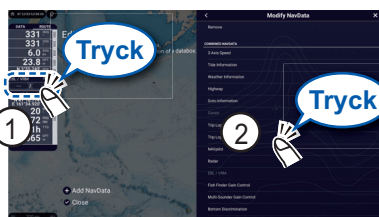
För att lägga till en databox:



① Tryck [+Lägg till NavData].

② Tap the data to add.

För att ta bort en databox, eller ändra visad data;



① Tryck på databoxen för att ta bort eller ändra.

② För att ta bort databoxen: Tryck [Ta Bort]. För att ändra datan: Tryck på skärmen.



Tryck [Ändra Typ] för att ändra datavisningsmetod mellan Grafisk (analog), Numrerisk (digital) och Graf.



Tryck [Stäng] för att avsluta.

**Greppikon:**  
Dra greppikon för att flytta databoxen.

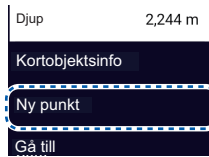
# Punkter/gränser

Punkter kan anges på plotterskärmen (radar och fisksökskärmar också) för att markera viktiga platser, såsom ett bra fiskeställe. Punktattribut (position, symboltyp, färg etc.) är registrerade i punktlistan. Också, gränser kan sättas på önskad punkt (nätposition, område att undvika, etc.)

## Så här anger du en punkt



Tryck där du anger en punkt.



## Så här anger du en punkt som mål

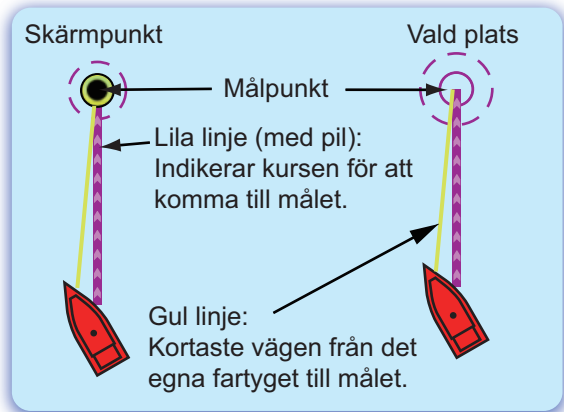
### Skärmpunkt



Tryck på en punkt eller plats för att ange den som destination.



Om en punkt tryckts in.



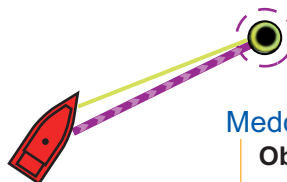
### Punktlista



Sortera listan efter datum, namn, ikon, färg, avstånd.



Tryck på punkten för att ange den som mål.



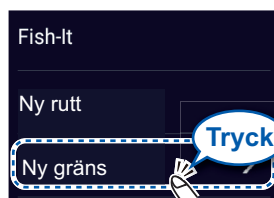
### Meddelande

**Obs:** [Hitta på kortet] lägger den valda punkten på skärmens centrum.

## Hur ställa in en gräns



Tryck på positionen där du vill sätta gränsen.



Tryck på formen för att använda gränsen.

[Område]/[Linje]: Tryck på nödvändiga punkter för att avsluta gränsen, hänvisar till "Rutt" på nästa sida.

[Cirkel]: Dra ikoner för att justera storlek och position, och tryck sedan [Avsluta Gräns].

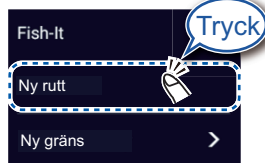
# Routes

En rutt består av en serie waypoints som leder till ett mål. Rutter sparas i ruttlistan.

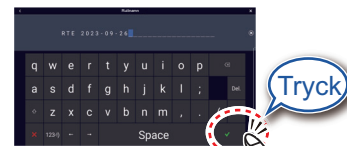
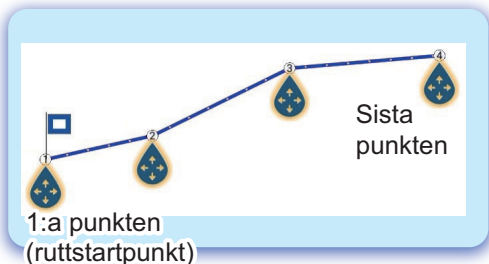
## Så här skapar du en ny rutt



Tryck på första punkten för rутten.



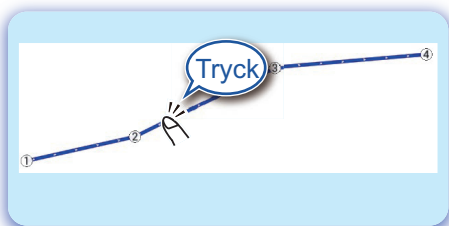
Välj [Manuell] eller [AI Routing]\*. Tryck sedan på nästa punkt för rутten. Upprepa denna åtgärd för att slutföra rутten.  
\*: För [AI Routing], om du trycker på två punkter, startpunkten och slutpunkten, skapar systemet automatiskt en rutt som det anser vara navigerbar.



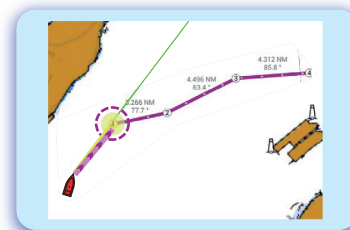
Ange ett namn på rутten och tryck sedan på [✓].

## Så här följer du en rutt

### Skärmrutt



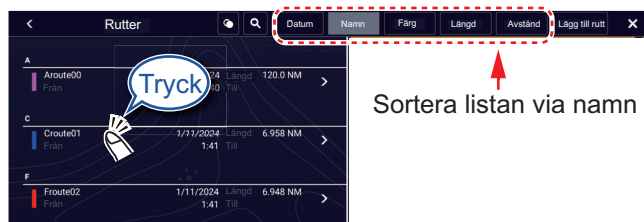
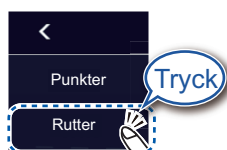
Tryck på ett ben i rутten.



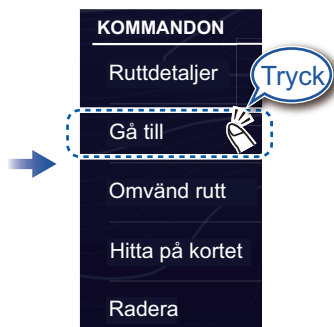
### Ruttlista



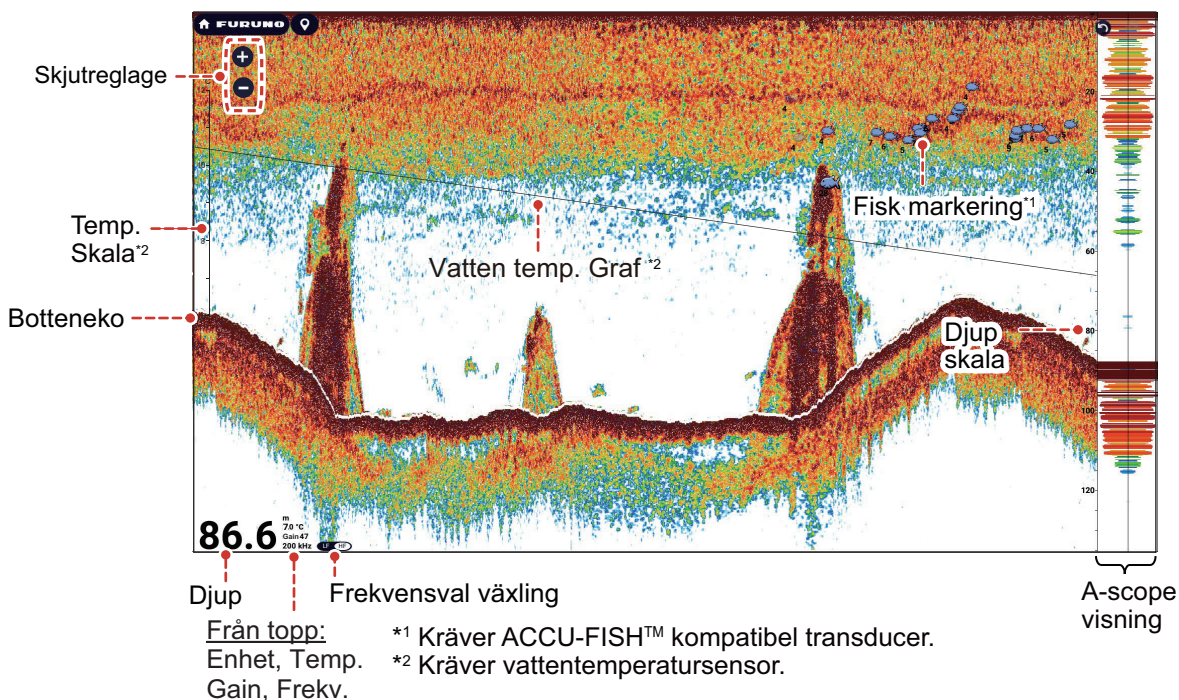
Hemskärm



Sortera listan via namn



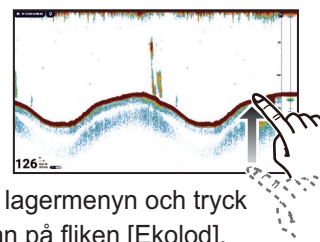
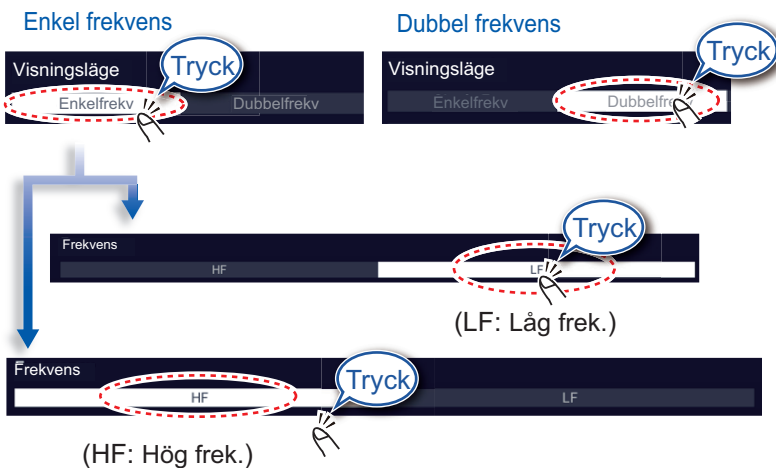
Tryck på rутten för att använda.



**Notera:** Namn på menyalternativ kan skilja sig på beroende på transducer som är ansluten.

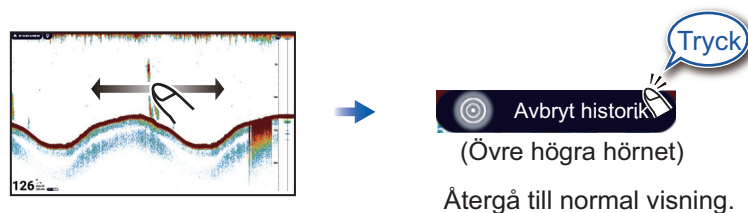
## Så här väljer du en frekvens

Låg frekvens: För "normal" användning.  
Hög (medel) frekvens: För detaljerad observation av fiskstim.  
Dubbel frekvens: Visar både låga och höga frekvensbilder.



**Meddelande**  
[TX/STBY] växlar mellan TX och standby.

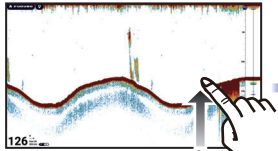
## Så här visar du de senaste ekona (ekohistorik)



Svep åt vänster eller höger för att visa de senaste ekona.

# Så här väljer du driftsläge

Ekolodet går att använda med automatisk och manuell funktion. För automatisk användning justeras förstärkning, klutter och TVG automatiskt.



Visa lagermenyn och tryck sedan på fliken [Ekolod].



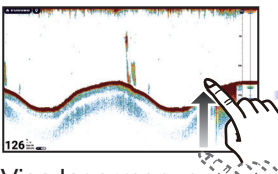
Auto-läge

Manuellt läge

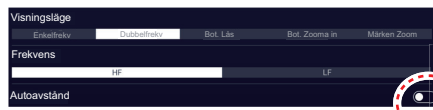


## Manuellt läge

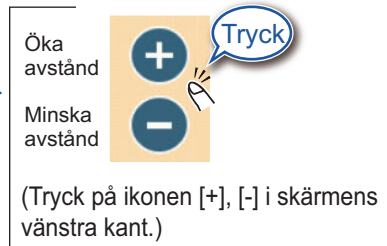
Så här ändrar du område



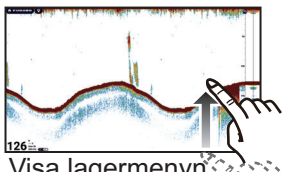
Visa lagermenyn och tryck sedan på fliken [Ekolod].



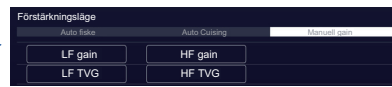
Nyp ihop fingrarna på skärmen.



Så här justerar du förstärkningen



Visa lagermenyn och tryck sedan på fliken [Ekolod].



LF gain

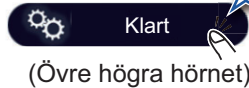
HF gain

För givare med dubbla frekvenser



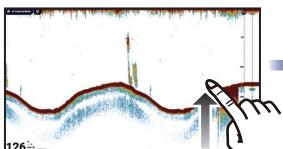
Dra i skjutreglaget för att ställa in förstärkningen.

(Skjutreglaget kan även tryckas på för att ställa in förstärkningen.)



(Övre högra hörnet)

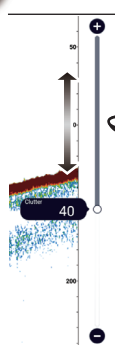
Så här minskar du klutter



Visa lagermenyn och tryck sedan på fliken [Ekolod].



Ju större värdet är, desto mer minskar klutter.



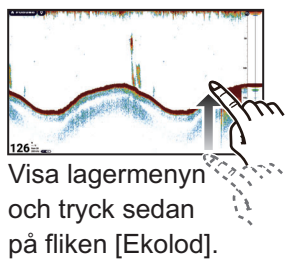
Ju större värde, desto mer klutter reduceras.

(Klutter kan också justeras i lagermenyn.)

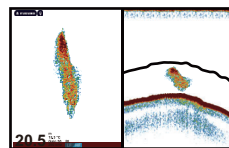


(Övre högra hörnet)

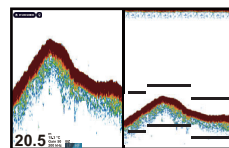
# Zoomvisning



**Bottenlås**  
Sök efter bottenfisk.



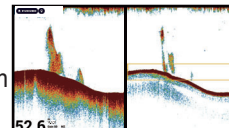
**Bottenzoom**  
Hitta bottenkontur och hårdhet.



- Kort svans indikerar mjuk botten.  
- Lång svans indikerar hård botten.



**Markörzoom**  
Hjälp avgöra storleken på fiskstim i mittenlager.

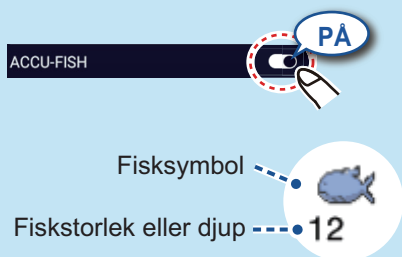


# ACCU-FISH™/Bottenurskiljning



## ACCU-FISH™

Detekterad fisk kan markeras med en fisksymbol (kräver ACCU-FISH™-kompatibel sändare).

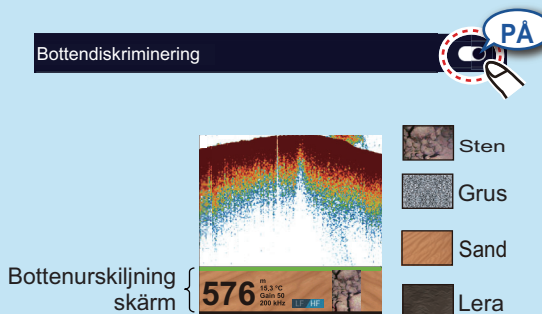


### Meddelande

Du kan välja fisksymboltyp och fiskstorlek eller djupindikering från menyn - gå till hemskrmen → [Inställningar] → [ACCU-FISH].

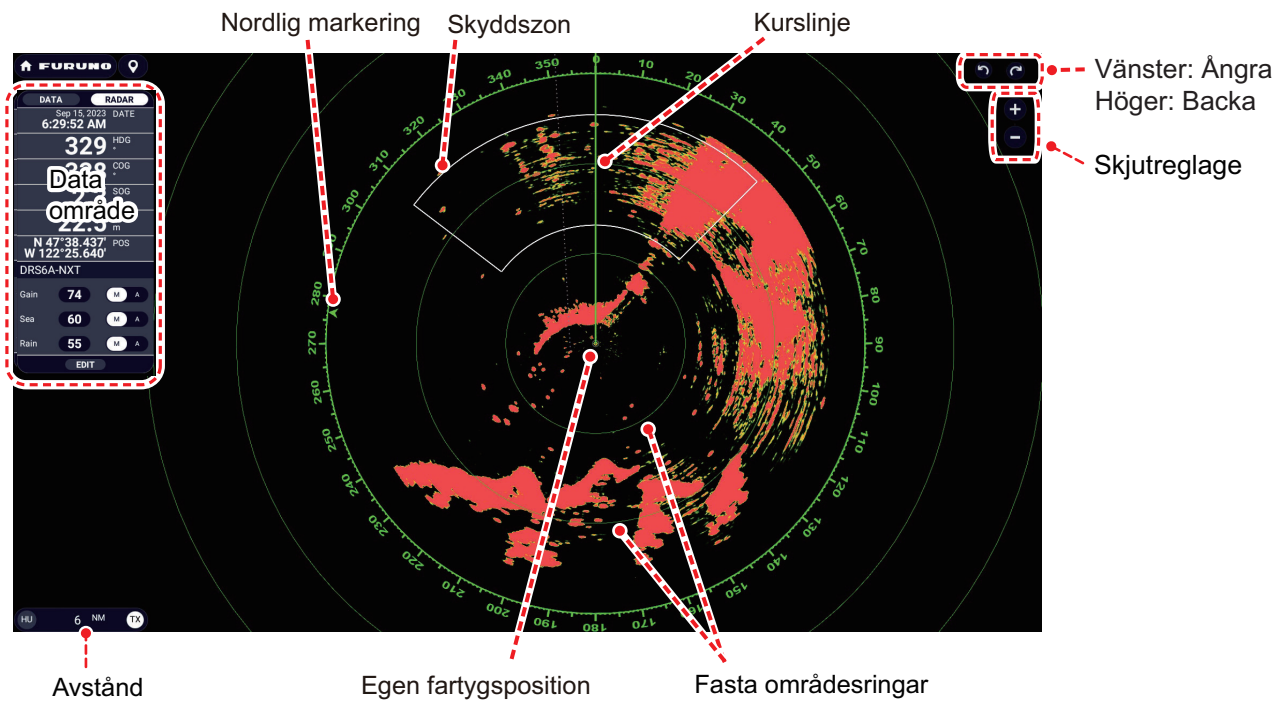
## Bottenurskiljning

Visa möjlig bottenhårdhet (kräver sändare med bottenurskiljning).



Det vanligaste bottenmaterialet.

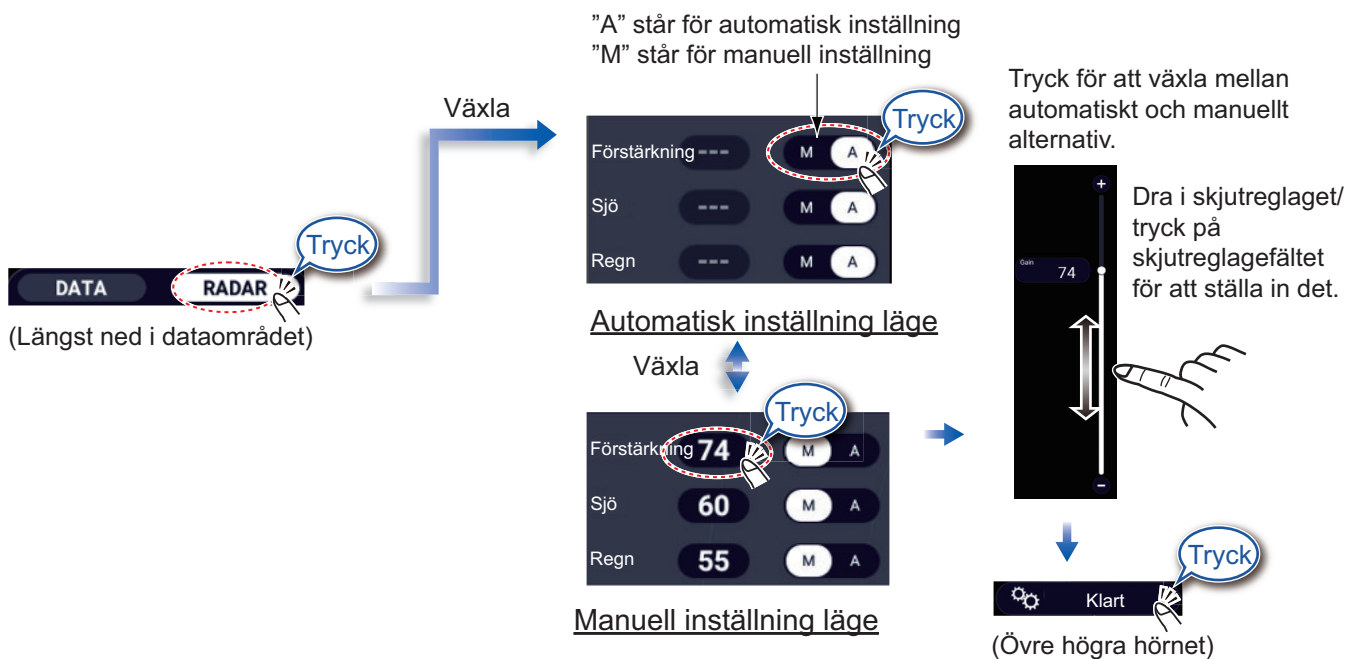
**Notera:** ACCU-FISH™ och bottendiskriminering bör inte väljas till "ON" samtidigt.



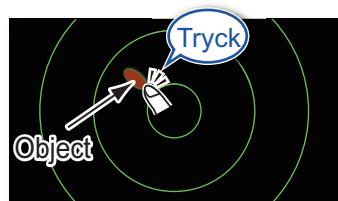
## Så här växlar du mellan standby och TX (sändning)



## Så här justerar du förstärkning/sjöklutter/regnklutter



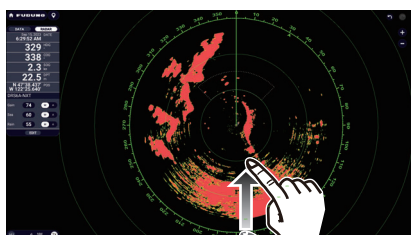
## Så här mäter du avstånd och bäring från det egna fartyget till ett mål



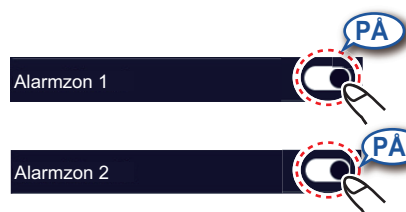
Tryck på ett mål för att visa avstånd och bäring från det egna fartyget.

## Så här konfigurerar du en skyddszon

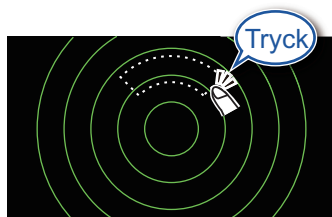
En skyddszon varnar dig (med ljudliga och visuella larm) när ett radarmål kommer in i det området du anger.



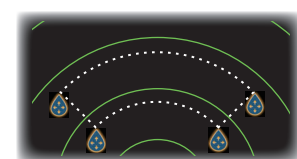
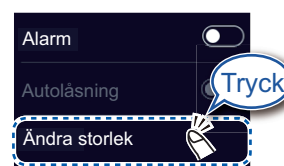
Visa lagermenyn och tryck sedan på fliken [Överlagring].



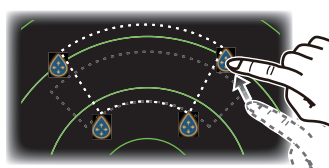
Skyddszonen visas med streckade linjer.



Tryck på den streckade linjen på skyddszonen.



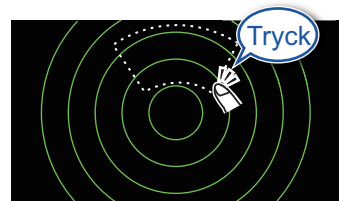
En symbol visas i varje hörn på skyddszonen.



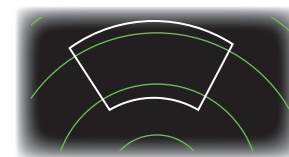
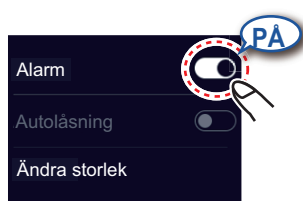
Dra symboler för att konfigurera skyddszonen.



(Övre högra hörnet)



Tryck på skyddszonen igen.

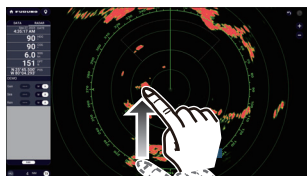


De streckade linjerna ändras till fasta linjer, vilket indikerar att skyddszonen är aktiv.

# ARPA-användning

ARPA är en anti-kollisionshjälp som söker rörelsen för andra fartyg för att förhindra kollision. ARPA söker inte bara andra fartyg utan tillhandahåller navigationsdata. Mål kan låsas manuellt, automatiskt eller både automatiskt och manuellt.

## Så här visar/döljer du ARPA-symboler



Visa lagermenyn och tryck sedan på fliken [Överlagring].

ARPA-mål

ARPA-mål

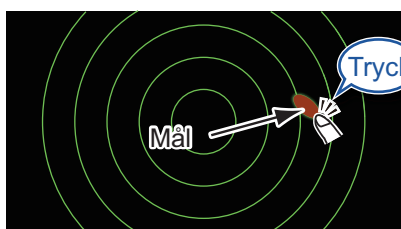
PÅ

ARPA-symboler PÅ

AV

ARPA-symboler AV

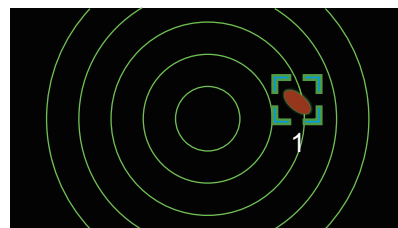
## Så här siktar du in mot ett mål manuellt



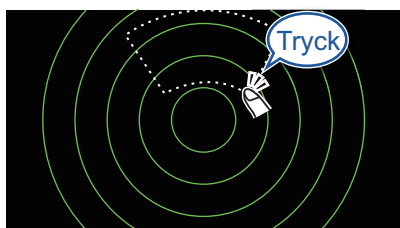
Tryck på målet för att rikta in det.

Lås

Tryck



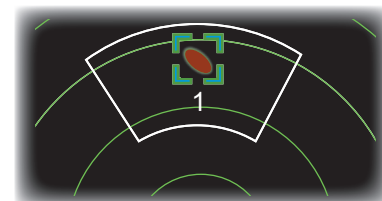
## Automatisk målplottning



Sätt en bevakningszon, sen tryck på bevakningszonen.

Autolåsning

PÅ



De streckade linjerna ändras till solida linjer, vilket indikerar att bevakningszonen är aktiv.

## ARPA-symboler



Under låsning

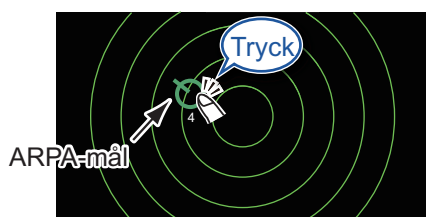


30 sekunder  
efter fångst

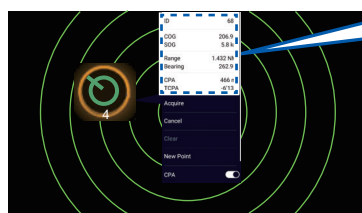


Förlorat mål

## Så här visar du måldata



Tryck på ett ARPA-mål för att visa dess data.



ID	68
COG	206.9 °
SOG	5.8 kn
Ävstånd	1.432 NM
Bäring	262.9 °
CPA	466 m
TCPA	-6'13s



# AIS (Automatic Identification System)

## Så här visar eller döljer du AIS-målsymboler



Visa lagermenyn och tryck sedan på fliken [Överlagring].



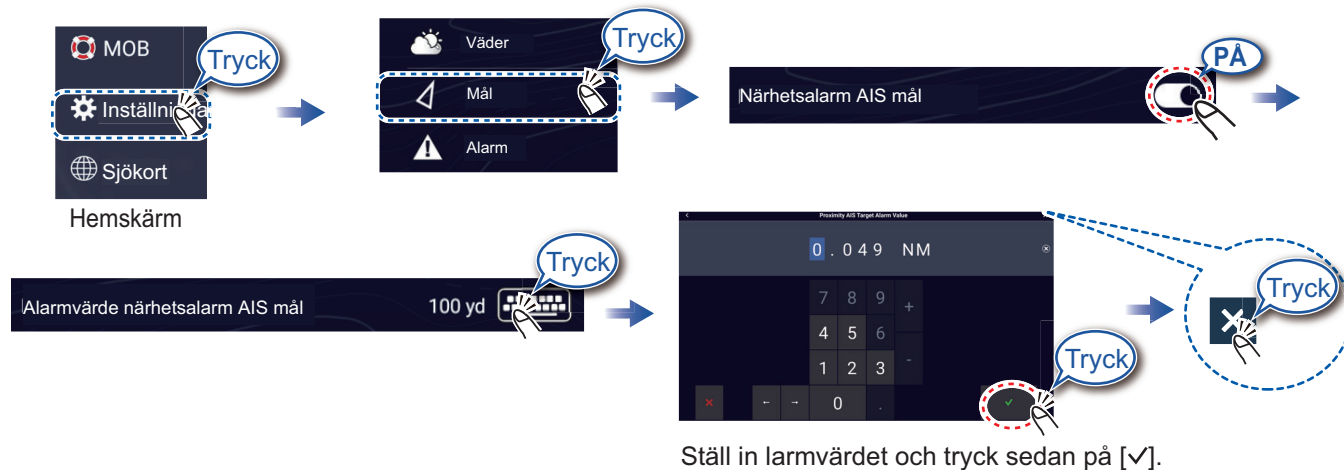
## AIS-målsymboler

	Klass A AIS	Klass B AIS	BFT* AIS
Aktiverat mål	SOG/COG -vektor Färg: blå	SOG/COG -vektor Färg: grön	SOG/COG -vektor Färg: blå (fylld)
Farligt mål		Färg: röd Blinkande	
Förlorat mål	Färg - AIS-mål: blå - Kryss: Röd	Färg - AIS-mål: grön - Kryss: Röd	Färg - AIS-mål: blå (fylld) - Kryss: röd

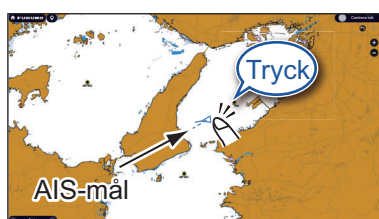
\*: Blue Force Tracking

## AIS-närhetsmällarm

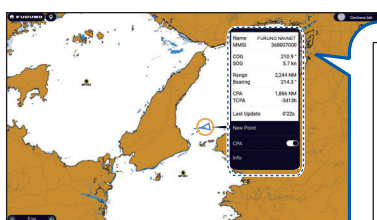
AIS-närhetsmällarmet frigör ljudliga och visuella larm när avståndet mellan det egna fartyget och ett AIS-mål ligger nära larmvärdet.



## Så här visar du AIS-måldata



Tryck AIS-mål.



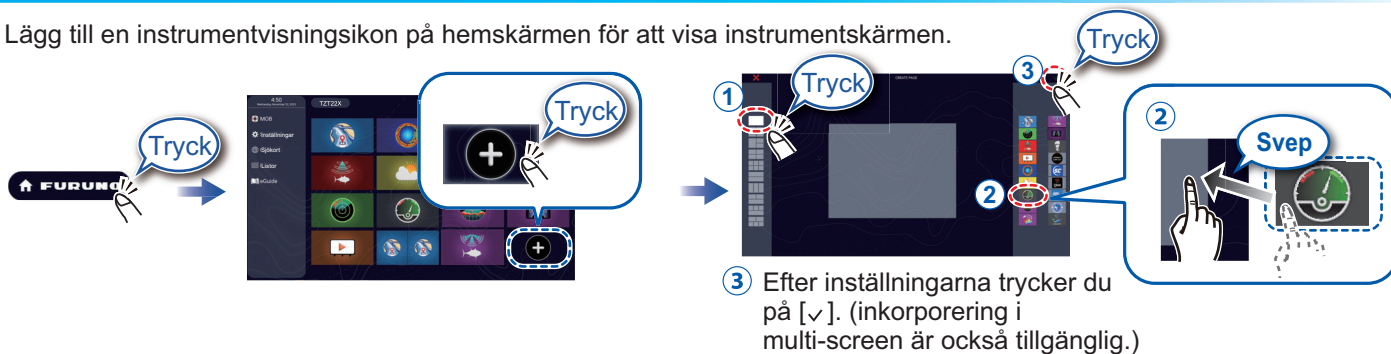
Name FÖRÜNÖ NAVNET  
MMSI 368007000  
COG 210.9 °  
SOG 5.7 kn  
Avstånd 2,244 NM  
Bäring 214.3 °  
CPA 1,866 NM  
TCPA -3d13h  
Senaste uppdatering 0'22s

# Instrumentvisning

Vid anslutning av lämpliga sensorer visar instrumentskärmen olika navigeringsdata.

## Så här aktiverar du instrumentskärmen

Lägg till en instrumentvisningsikon på hemskärmen för att visa instrumentskärmen.



## Så här växlar du instrumentvisningar (ex. helskärmen)



Svep uppåt eller åt vänster för att växla displayer.



## Så här redigerar du en instrumentskärm



Tryck på instrumentskärmen och sedan på [Redigera sida] i popup-menyn.

### Redigeringsläge



En blå linje omger varje indikering.

I redigeringsläge kan du ta bort, ändra, lägga till och sortera om indikeringar.

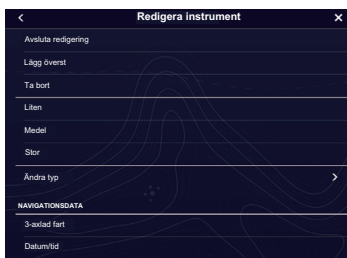
### Så här avslutar du redigeringsläget

Tryck på skärmen och sedan på [Avsluta redigering] i popup-menyn.

## Så här tar du bort eller ändrar en indikering



I redigeringsläget trycker du på indikeringen för att ta bort eller ändra den.

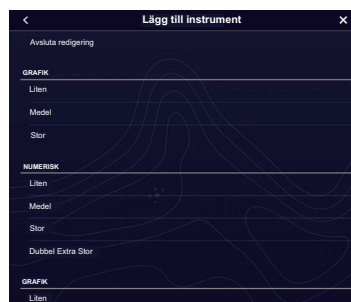


- Ta bort indikering: Tryck på [Ta bort].
  - Ändra storlek: Tryck på [Liten], [Medel], [Stor], [Double Extra Large]\*.
  - Ändra typ: Tryck på [Ändra typ], och tryck sedan på önskad storlek.
  - Ändra indikering: Tryck på indikering i [NAVIGATIONSDATA], [RUTTINFORMATION], [VIND OCH VÄDER], och [MOTORER].
- \*: Endast numerisk visning

## Så här lägger du till en indikering



Tryck på en plats i redigeringsläge ej upptaget av en instrumentskärm.



Välj en storlek i önskad kategori.



Tryck på tillagd instrumentdisplay för att ändra visad data (se ovan).

# Trådlösa LAN-inställningar

Du kan ansluta till internet med WiFi för att ladda ner väderinformation, uppdatera programvaran och ansluta till en iPhone, iPod, iPad eller Android™-enhet för att styra och övervaka en NavNet TZtouch XL-enhet.

## Så här ansluter du till ett befintligt nätverk

Anslut till befintligt nätverk för att hämta väderinformation eller uppdatera mjukvaran.  
För inställningar för smarttelefoner och läsplatta, se anpassade manualer.

