

Tässä oppaassa on kuvattu laitteen käyttöön liittyvät perustoiminnot. Yksityiskohtaiset tiedot löytyvät käyttöoppaasta, joka on saatavilla kotisivuiltamme. Laitteen käyttäminen edellyttää sensoreiden liittämistä.

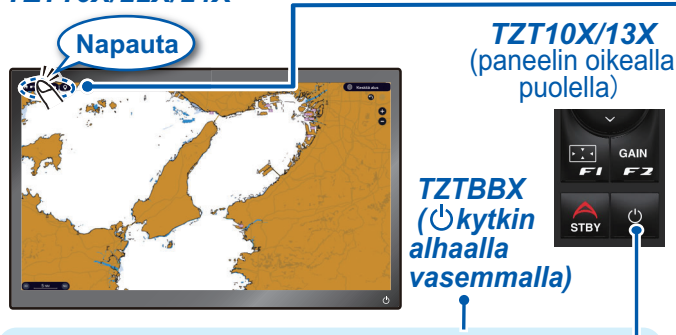
iPhone, iPod ja iPad ovat Apple Inc:n tavaramerkkejä. Android on Google Inc:n tavaramerkki. Kaikki merkki- ja tuotenimet ovat omistajiensa tavaramerkkejä, rekisteröityjä tavaramerkkejä tai palvelumerkkejä.

Tässä oppaassa esitettyjen näyttökuvien ulkoasu voi vaihdella järjestelmäkokoontanon ja asetusten mukaan.

## Toimintojen yleiskuvaus

### Koti/Näyttö-kuvake, virrankytkentätoiminnot

TZT16X/22X/24X



[FURUNO]-kuvake  
Näyttää etusivun.

Näyttökuvakkeet  
(enintään 16 kuvaketta  
kotinäytöllä)

"eOpas" on  
lyhennetty  
käyttäjän opas.



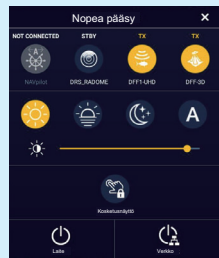
Kotinäyttö

#### Virta pois päältä

**Laite:** katkaisee virran tästä laitteesta.  
**Verkko:** katkaisee virran verkon kaikista NavNet TZtouch-yksiköistä.

#### Virtanäppäin

- Kytkee virran päälle.  
- Näyttää [Quick Access]-ikkunan.

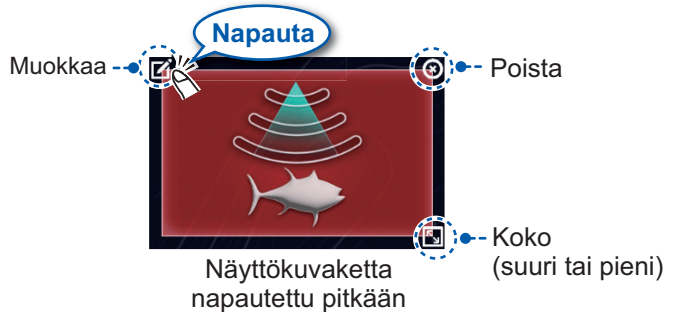


#### Kirkkaus, Sävy

Sävy: [Color icons]  
Kirkkaus: [Brightness slider]

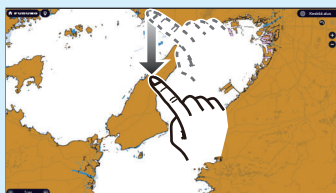
#### Näyttökuvakkeen muokkaaminen

Napauta näyttökuvaketta pitkään, jos haluat muokata kuvaketta, poistaa sen tai muuttaa sen kokoa tai sijaintia.



### Näytön valitseminen

- Napauta kotinäytössä olevaa näyttökuvaketta.
- Napauta pikasivulla olevaa näyttökuvaketta.



Pyyhkäise alaspäin näytön yläreunasta



Pikasivu



# Kosketusnäyttötoiminnot

## Napauta



- Valitse kohde valikosta.
- Napauta näyttöä tai objektia avataksesi siihen liittyvä ponnahdusvalikko.

## Vedä, pyyhkäise



- Siirrä karttaa.
- Selaa valikkoa.
- Näytä liukuvalikko, Kerrokset valikko.

## Nipistä



Lähennä Loitonna

- Lähennä, loitonna plotteri ja säänäyttöjä.
- Muuta mitta-aluetta tutkanäytössä, kaikuluotainnäytössä.

## Alue-painikkeet



Suurennä



Pienennä



## Napauta kahdella sormella



Tee toiminto, joka liittyy kohtaan [Toimintaehdotus] [Asetukset] - [Yleiset]- [This Display] -valikossa.

## Vedä kahdella sormella



Muuta tarkastelupaikan sijaintia 3D-näytössä.

# Valikkojen käyttö

## Ponnahdusvalikko



Napauta näyttöä (sovellettavissa pisteille, kohteille jne.)



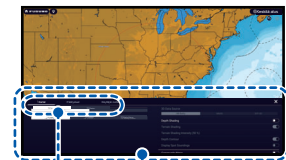
Napauta haluttua toimintoa. (>) tarkoittaa lisävalikkoja.)

## Kerrokset valikko



Pyyhkäise alareunasta ylöspäin.

## Kerrokset valikko

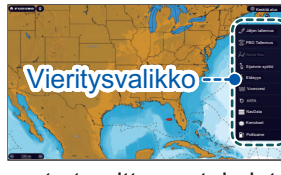


Välilehti  
Napauta haluttua toimintoa. (Vaihda valikoiden välillä pyyhkäisemällä tai napauttamalla kyseistä välilehteä.)

## Vieritysvalikko



Pyyhkäise oikeasta reunasta vasemmalle.



Napauta tarvittavaa toimintoa.  
Kuvakkeen väri ja toiminnon tila  
Keltainen: PÄÄLLÄ,  
Valkoinen: POIS

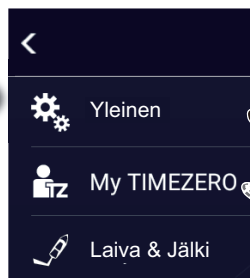
## Asetusvalikko



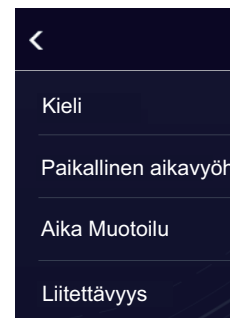
Napauta [FURUNO] -kuvaketta.



Napauta [Asetusv.].



Napauta tarvittavaa valikkoa.



Napauta haluttua valikkokohtaa.

# Plotteri

[FURUNO]-kuvake  
Tapahtumakuvake  
Navigointipalkki  
Palauta oma alus näytön keskelle  
Vasen: Peru  
Oikea: Palauta  
Mitta-alue-painikkeet

205.0 NM  
4h06'  
50.0 km  
Keskitä alus

Sijainti kadotettu

Tilapalkki  
Data-alue  
Keulasuuntaviiva (kellanvihreä yhtenäinen viiva)  
COG-vektori (katkoviiva)  
Veneen kuvake  
Jälki  
Passiivinen reitti (laajennettu)  
Piste  
Passiivinen reitti (lepotila)\*

Näytetään mittakaavapalkin yläpuolella, kun karttatyyppi on valittu [TZ BathyVision].  
Valitse 2D tai 3D. (Vedä myös ylöspäin kahdella sormella.)  
Suuntatila Valitse NU tai HU.  
Syvyyskontuurin kytkin  
Tasoituksen tasokytkin

3D: 3D 2D: 3D

\*: Saapumis- tai lähtöpaikka, valittavissa Layers-valikosta.

## Data-alue

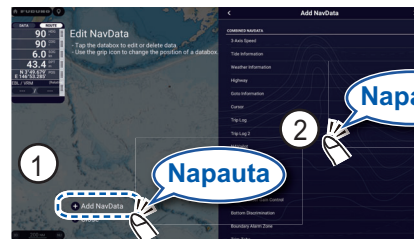
Piilottaaksesi dataruutu, pyyhkäise tietoikkunaa vasemmalle tai napauta [NavData] näyttöä (keltaisella) liukuvalikossa.

### Data-ikkunan asetukset



Pitkä painallus tiettyssä dataruudussa näyttääksesi [Muokkaa NavData] näyttö.

Lisätäksesi dataruutu;



- 1) Napauta [+Lisää NavData].
- 2) Napauta lisättävää tietoa.

Poistaaksesi dataruutu tai vaihtaaksesi näytettävä tieto;



- 1) Napauta dataruutua poistaaksesi se tai vaihtaaksesi tieto.
- 2) Poistaaksesi dataruutu: napauta [Poista]. Vaihdaaksesi tieto: napauta haluttua tietoa.

Napauta [Vaihda tyyppi] vaihtaaksesi tiedon näyttötapaa Graafinen (analoginen), numeerinen (Digitaalinen) ja Graafi.



Napauta [Sulje] lopettaaksesi.

**Tartuntaruutu:**  
Raahaa tartuntaruutua siirtääksesi tietoruutua.

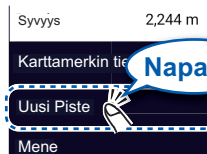
# Pisteet/rajaviivat

Pisteitä voi lisätä plotterinäyttöön (ja myös tutka- ja kaikuluotainnäyttöihin) tärkeiden paikkojen, kuten hyvien kalastuspaikkojen, merkitsemiseksi. Pisteiden ominaisuudet (sijainti, symbolityyppi, väri jne.) on tallennettu pisteluetteloon. Myös rajaviivat voidaan asettaa haluttuun sijaintiin (verkon sijainti, vältettävä alue, jne.)

## Pisteen lisääminen



Napauta kohtaa, johon haluat asettaa pisteen.



## Pisteen asettaminen määränpääksi

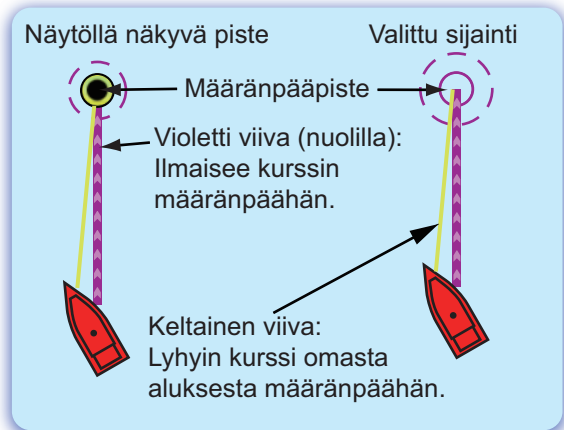
### Näytöllä näkyvä piste



Aseta piste tai sijainti määränpääksi napauttamalla sitä.



Jos pistettä on napautettu.



## Pisteluettelo



Järjestä lista päiväyksen, nimen, kuvakkeen, värin tai mitta-alueen perusteella.

Aseta piste määränpääksi napauttamalla sitä.



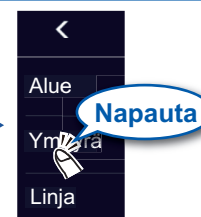
### Huomautus

**Huom.:** [Etsi Kartalta] -valinta asettaa valitun pisteen näytön keskelle.

## Kuinka asettaa rajaviiva



Napauta sijaintia, johon raja asetetaan.



Napauta haluttua rajan muotoa.

[Alue/Viiva]: Napauta tarvittavia pisteitä rajan luomiseksi, viitaten "Reittiin" seuraavalla sivulla.

[Ympyrä]: Raahaa ikoneita säätääksesi kokoa ja sijaintia ja napauta [Lopeta Raja].

# Reitit

Reitti koostuu reittipisteiden sarjasta, joka johtaa määränpään.  
Reitit tallennetaan reittiluetteloon.

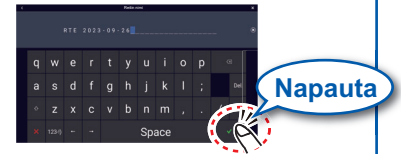
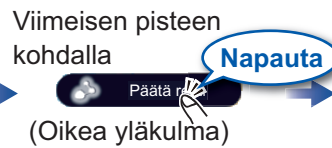
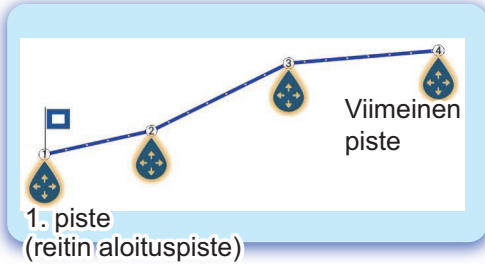
## Uuden reitin luominen



Napauta reitin ensimmäistä pistettä.



Valitse [Manuaalinen] tai [AI Reititys]\*. Napauta sitten reitin seuraavaa pistettä. Toista tämä toiminto reitin loppuunsaattamiseksi.  
\*: Jos napautat [AI Reititys]-toiminnossa kahta pistettä, aloituspistettä ja loppupistettä, järjestelmä luo automaattisesti reitin, jonka se katsoo navigoitavaksi.



Anna reitille nimi ja napauta sitten [✓].

## Miten reittiä seurataan

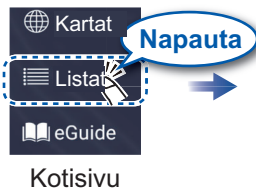
### Näytön reitti



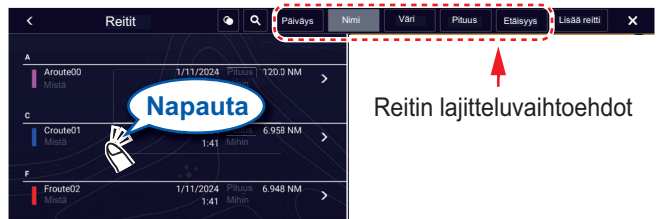
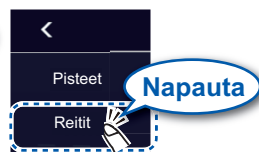
Napauta reitin osuutta.



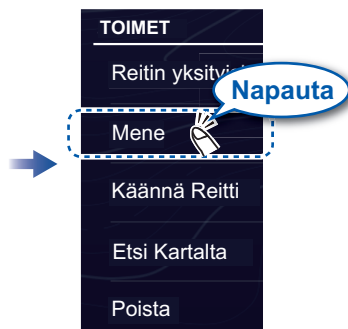
### Reittiluettelo



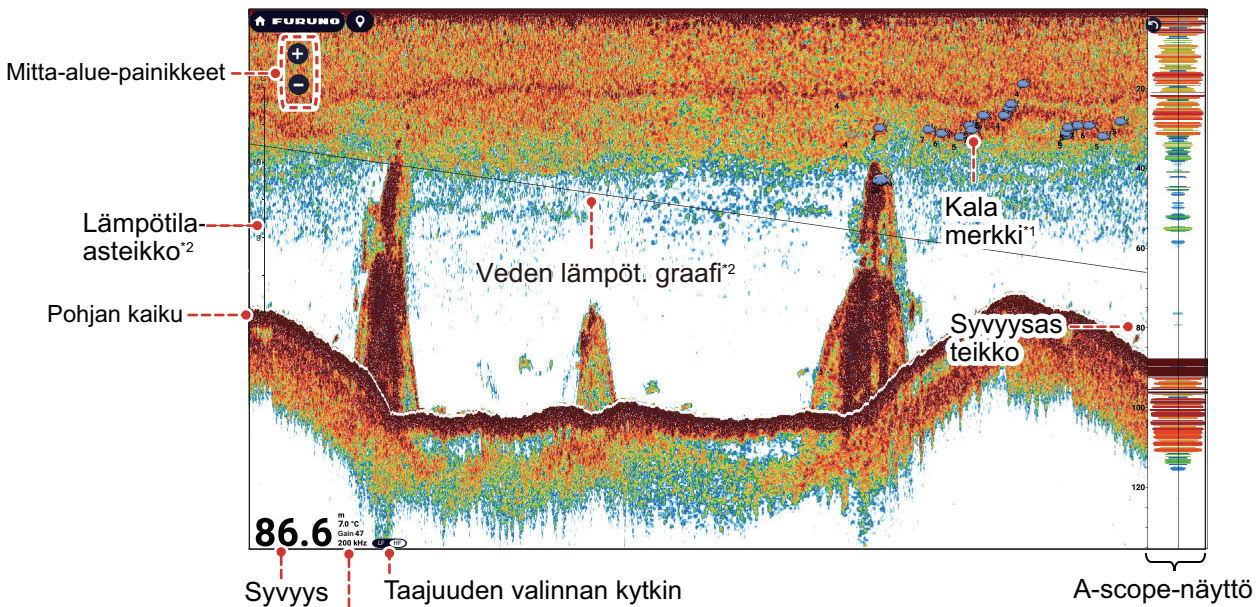
Kotisivu



Reitin lajitteluvaihtoehdot



Napauta käytettävää reittiä.



Ylhäältä:  
Mittayksikkö, Lämpöt.  
Vahvistus, Taajuus

\*1 Vaatii ACCU-FISH™ yhteensopivan anturin.  
\*2 Vaatii lämpötila-anturin.

**Huom. 1:** Valikkokohtien nimet saattavat vaihdella riippuen kytketystä anturista.

**Huom. 2:** TZT10X/13X/16X: Käytettävissä sisäänrakennetun sekä verkkoluotainyksikön kanssa.

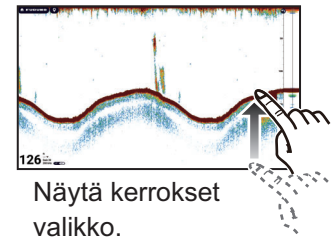
TZT22X/24X/BBX: Käytettävissä verkkoluotainyksikön kanssa.

## Taajuuden valitseminen

Matala taajuus: Tavalliseen käyttöön.

Korkea (Keski) taajuus: Kalaparvien yksityiskohtaiseen tarkasteluun.

Kaksi taajuutta: Sekä matala- että korkeataajuuksisten kuvien näyttö.



**Yksi taajuus**

Näyttötila

1-taajuus

**Napauta**

Taajuus

HF

LF

(LF: Matala taaj.)

**Napauta**

Taajuus

HF

LF

(HF: Korkea taaj.)

**Kaksi taajuutta**

Näyttötila

1-taajuus

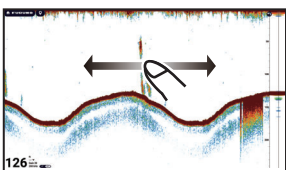
2-taajuus

**Napauta**

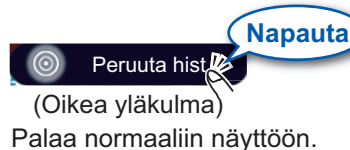


**Huomautus**  
[TX/STBY] vaihtaa lähetyksen ja valmisutilan välillä.

## Aiempien kaikujen (kaikuhistorian) näyttö

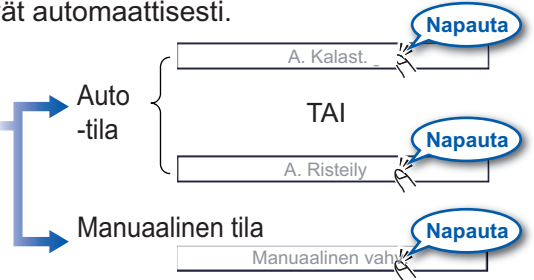
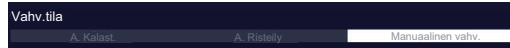
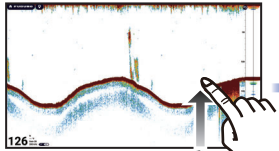


Pyyhkäise vasemmalle tai oikealle, kun haluat tarkastella aiempia kaikuja.



# Käyttötilan valitseminen

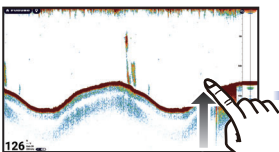
Kaikuluotain on käytettävissä automaattisessa ja manuaalisessa käyttötilassa. Automaattisessa käyttötilassa vahvistus, häiriönpoisto ja TVG säätävät automaattisesti.



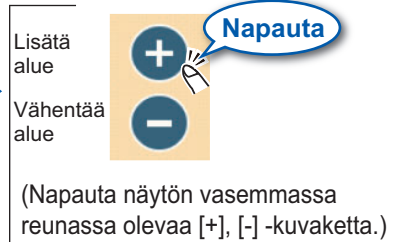
Näytä Kerrokset valikko ja napauta sitten [Kaikuluotain]-välilehteä.

## Manuaalinen tila

### Mitta-alueen muuttaminen

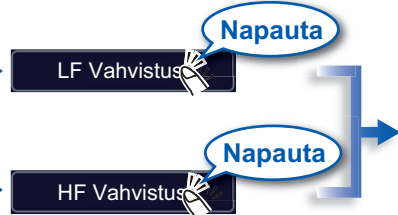
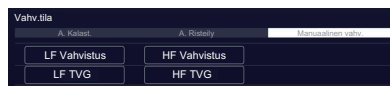
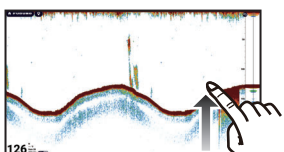


Nipistä näyttö.



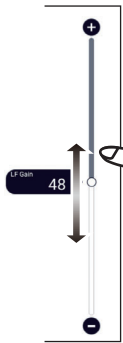
Näytä Kerrokset valikko ja napauta sitten [Kaikuluotain]-välilehteä.

### Vahvistuksen säätäminen



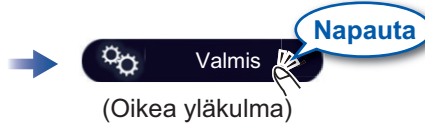
Kaksitaajuusmuuttajalle

Näytä Kerrokset valikko ja napauta sitten [Kaikuluotain]-välilehteä.

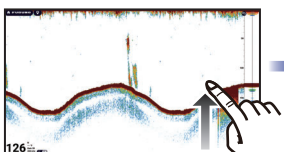


Aseta vahvistus vetämällä vieritysmerkkiä.

(Vahvistuksen voi asettaa myös napauttamalla vierityspalkkia.)

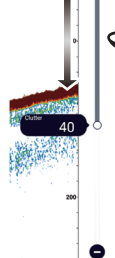


### Häiriön vähentäminen



Mitä suurempi arvo on, sitä enemmän häiriökaikuja poistetaan.

Säädä arvoa vetämällä vierityspalkkia.

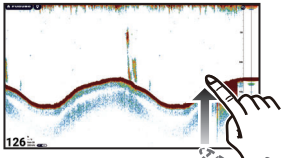


(Häiriönpoiston voi asettaa myös napauttamalla vierityspalkkia.)



Näytä Kerrokset valikko ja napauta sitten [Kaikuluotain]-välilehteä.

# Zoom-näyttö



Näytä Kerrokset valikko ja napauta sitten [Kaikuluotain]-välilehteä.



**Napauta**

P. Lukit.

Pohjanlukitus  
Pohjakalan etsintään.

**Napauta**

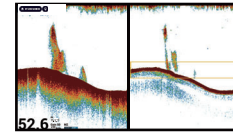
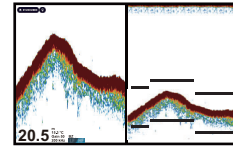
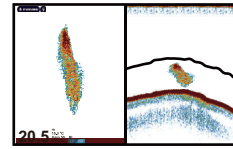
P. Zoom

Pohjan zoomaus  
Pohjan muotojen ja kovuuden etsintään.

**Napauta**

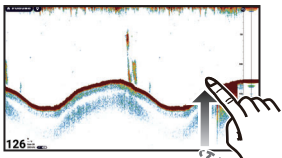
Merkki Zoom

Merkki zoomaus  
Helpottaa välivedessä olevan kalaparven koon määrittystä.

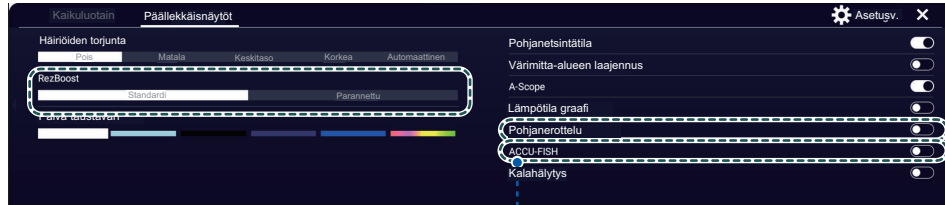


- Lyhyt häntä indikoi pehmeästä pohjasta.
- Pitkä häntä indikoi kovasta pohjasta.

# ACCU-FISH™/Pohjanerottelu



Näytä Kerrokset valikko ja napauta sitten [Päällekkäisnäytöt]-välilehteä.



## ACCU-FISH™

Havaittu kala voidaan esittää kalasymbolilla (tarvitaan ACCU-FISH™-yhteensopiva anturi).



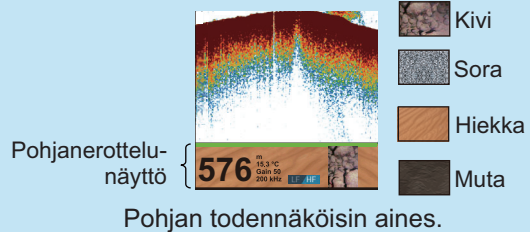
Kalasympoli  
Kalan koko tai syvyys  
12

### Huomautus

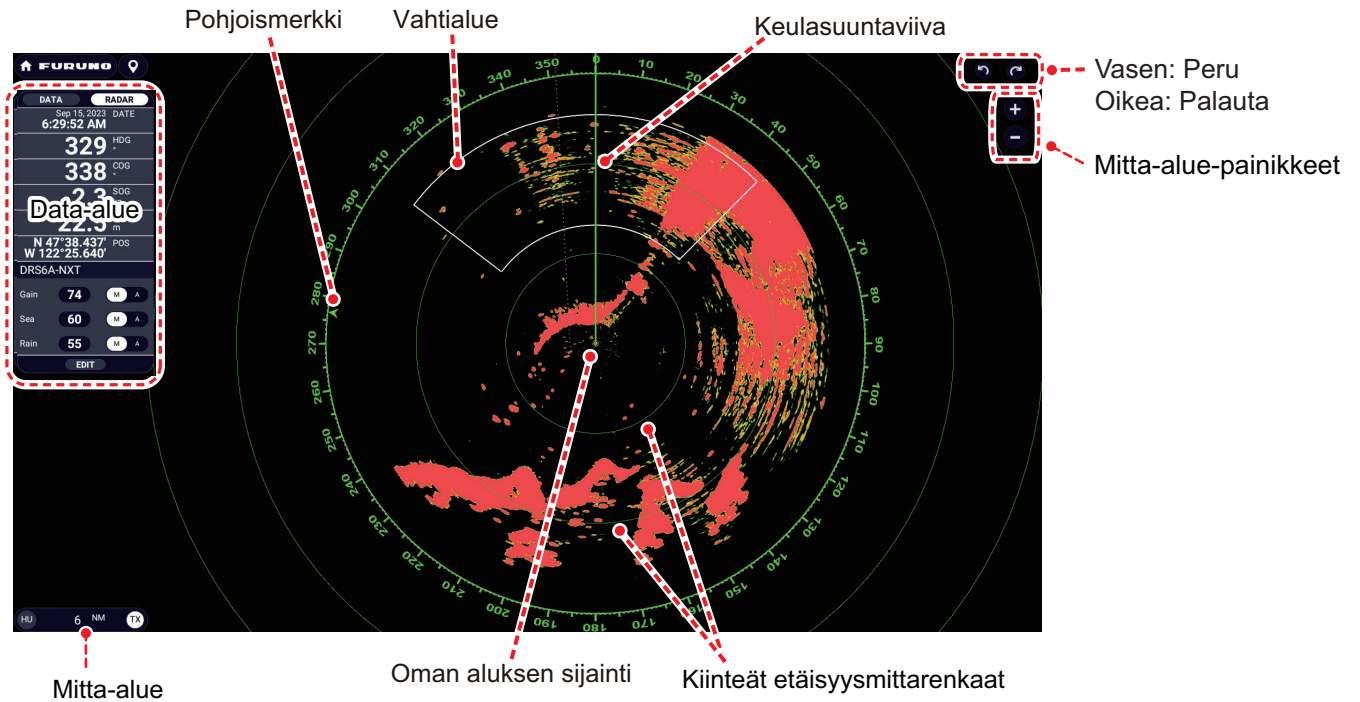
Voit valita kalasympolin tyypin ja kalan koon tai syvyyden näytön valikosta siirtymällä kotinäyttöön ja valitsemalla - Kotinäyttö → [Asetusv.] → [Kaikuluotain] → [ACCU-FISH].

## Pohjanerottelu

Näyttää pohjan todennäköisen kovuuden (tarvitaan pohjanerotteluun soveltuva anturi).



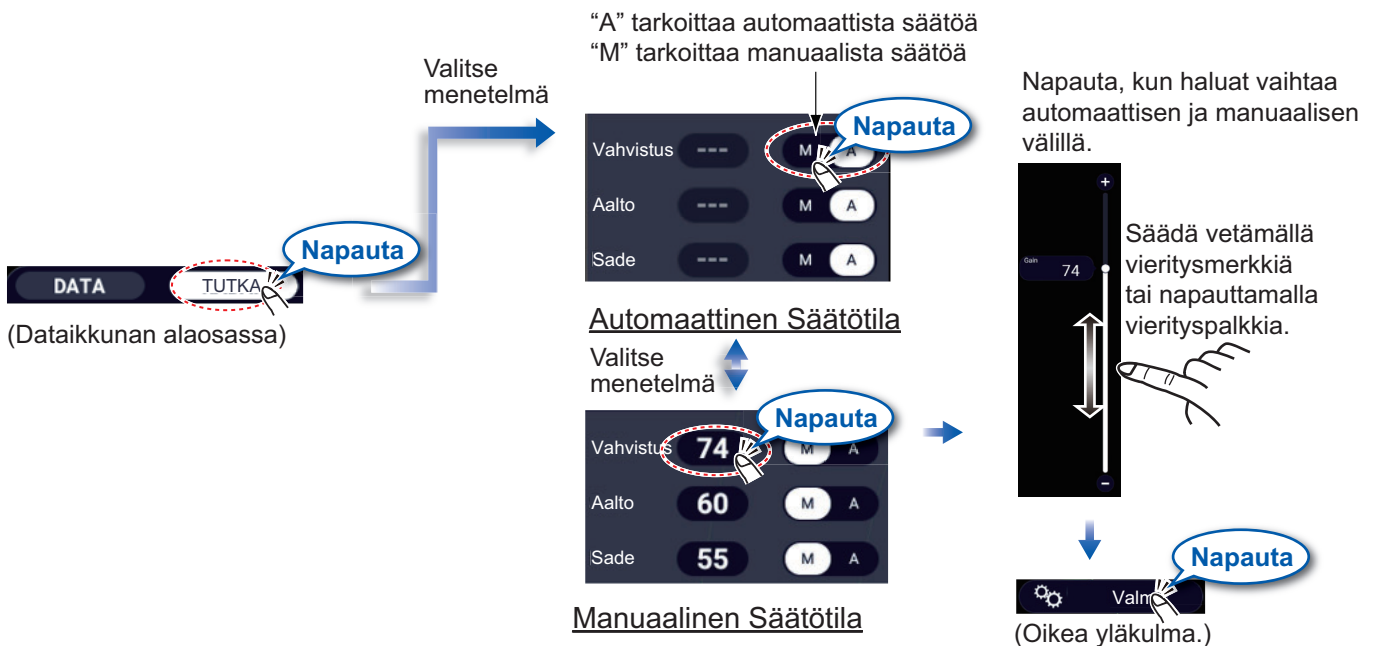
**Huom.:** ACCU-FISH™ ja Pohjanerottelu eivät saa olla samanaikaisesti päällä.



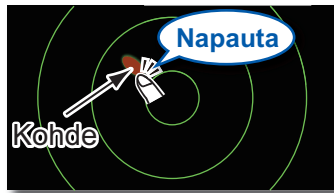
## Vaihto valmius- ja lähetystilan välillä



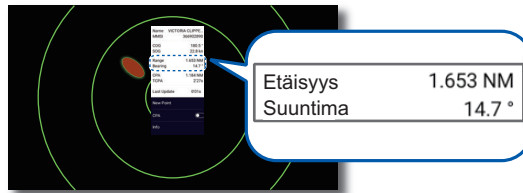
## Vahvistuksen, aaltovälkkeen ja sadehäiriön säätäminen



# Aluksesi ja kohteen välisen etäisyyden ja suuntiman mittaaminen

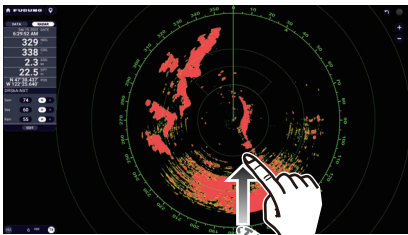


Napauta kohdetta, kun haluat tarkastella sen etäisyyttä ja suuntimaa omasta aluksestasi.

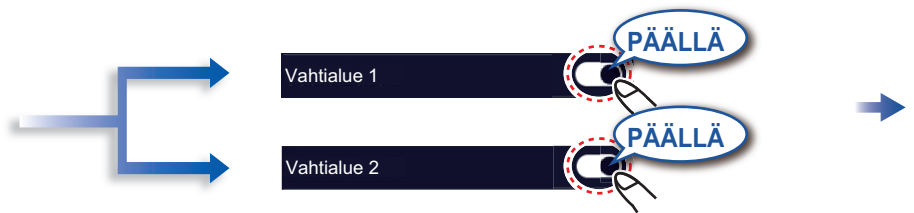


## Vahtialueen määrittäminen

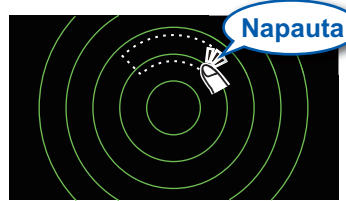
Vahtialue varoittaa sinua (ääni- ja kuvahälytyksellä), kun tutkakaiku tulee määrittämällesi alueelle.



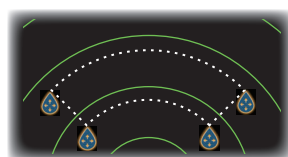
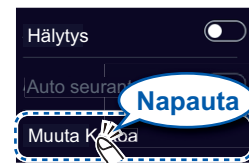
Näytä Kerrokset valikko ja napauta sitten [Päällekkäisnäytöt]-välilehteä.



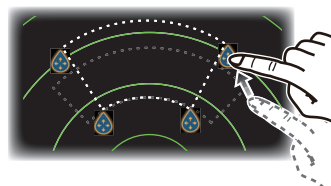
Vahtialue on merkitty katkoviivalla.



Napauta vahtialueen katkoviivaa.



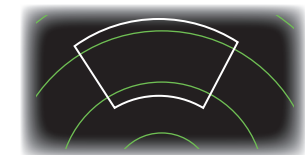
Vahtialueen jokaiseen kulmaan ilmestyy kuvake.



Määritä vahtialue vetämällä kuvakkeita.



Napauta vahtialuetta uudelleen.

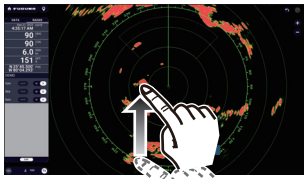


Katkoviivat muuttuvat yhtenäisiksi viivoiksi, kun vahtialue on aktiivinen.

# ARPA:n käyttö

ARPA on törmäystenestojärjestelmä, joka seuraa muiden alusten liikkeitä, mikä auttaa välttämään törmäykset. Sen lisäksi, että ARPA seuraa muita aluksia, se myös näyttää niiden navigointitiedot. Kohteet voidaan valita joko manuaalisesti tai automaattisesti tai yhtä aikaa sekä automaattisesti että manuaalisesti.

## ARPA-symbolien näyttäminen ja piilottaminen



Näytä Kerrokset valikko ja napauta sitten [Päällekkäisnäytöt]-välilehteä.

ARPA Maalit

PÄÄLLÄ

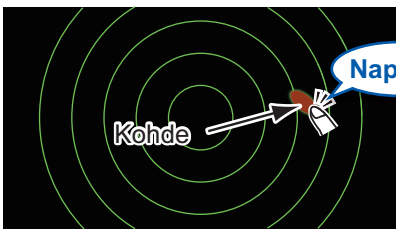
ARPA-symbolit  
PÄÄLLÄ

ARPA Maalit

POIS

ARPA-symbolit  
POIS

## Kohteen manuaalinen seurantaanotto

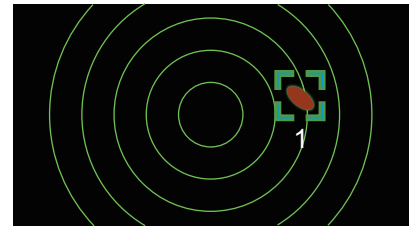


Napauta haettavaa kohdetta.

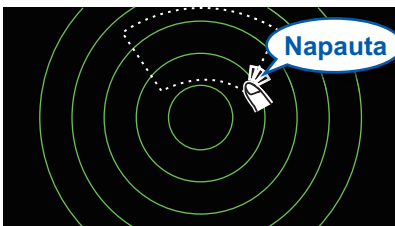
Napauta

Ota seurantaan

Napauta



## Automaattinen kohteen seurantaanotto

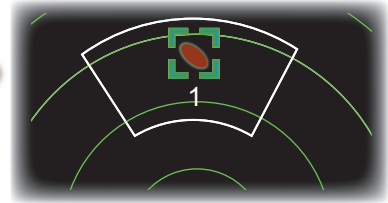


Aseta vahtialue, sen jälkeen napauta vahtialuetta.

Napauta

Auto seurantaanotto

PÄÄLLÄ



Katkoviivat muuttuvat kiinteiksi viivoiksi, osoittaen vahtialueen olevan aktiivinen.

### Huom.

Kun [Full Auto Tracking Sea Condition] (Täydellinen automaattinen seuranta meriolosuhteissa) on aktivoitu Kerrokset valikon [Tutka]-välilehdessä, kohteet 3 NM:n etäisyydellä aluksestasi otetaan seurantaan automaattisesti, kun ne on liitetty DRS-NXT-sarjan tutkaan.

## ARPA symbolit



Kohde valittu



30 sek. seurantaanoton  
jälkeen



Menetetty  
kohde

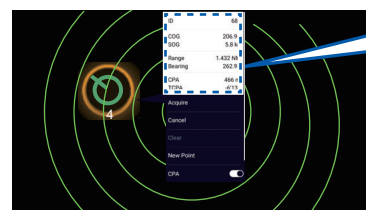
## Kohteen tietojen näyttäminen



ARPA symboli

Napauta

Napauta ARPA-kohdetta, kun haluat tarkastella sen tietoja.



ID	68
COG	206.9 °
SOG	5.8 kn
Etäisyys	1.432 NM
Suuntima	262.9 °
CPA	466 m
TCPA	-6°13s

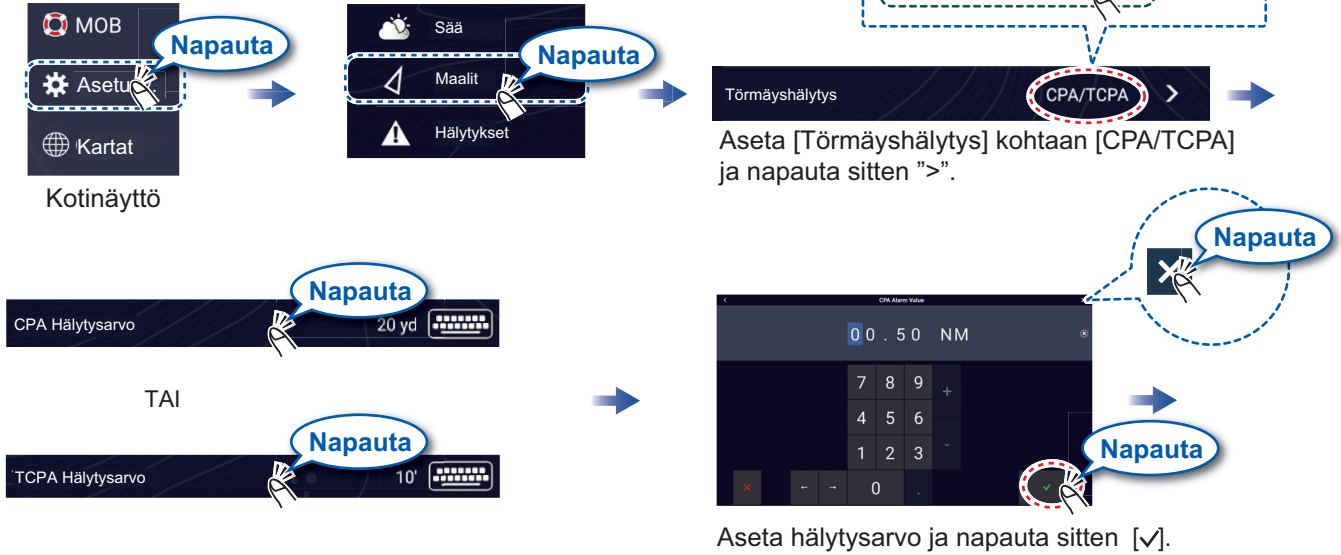
## CPA/TCPA-hälytys

CPA/TCPA-hälytys antaa ääni- ja kuvahälytyksen (viesti tilapalkissa), kun jäljitetyn kohteen CPA ja TCPA ovat samat tai matalammat kuin hälytysasetuksen CPA/TCPA.

CPA: Lähin lähestymispiste

TCPA: Aika lähimpään lähestymispisteeseen

### CPA/TCPA-hälytyksen asettaminen



### CPA/TCPA-hälytyksen kuittaaminen

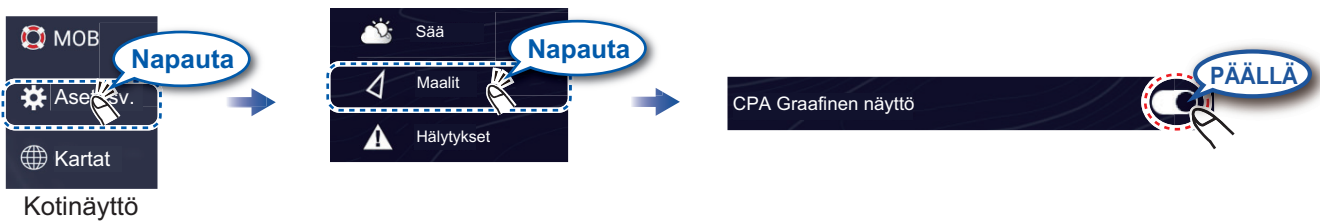
Kuittaa hälytys ja keskeytä äänihälytys napauttamalla hälytysviestiä (näytön yläreunassa).



## CPA Linja

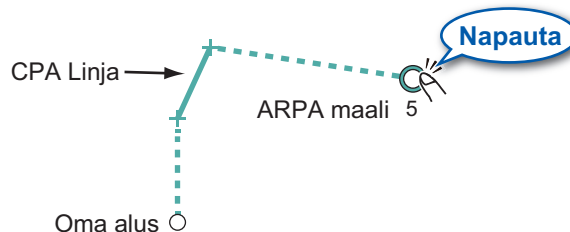
CPA-linja toiminto antaa sinulle visuaalisen linjan, joka esittää lähimmän kohtaamispaikan valitulle ARPA maalille. Voidaksesi käyttää tätä toimintoa, oman aluksen sijainti- ja suuntatieto vaaditaan.

### Kuinka CPA-linja aktivoidaan käyttöön



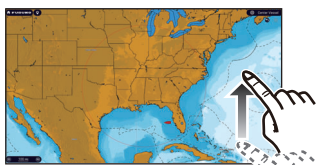
### Kuinka saat CPA-linjan näkyviin

Napauta ARPA-kohdetta (edellytys: kohteen CPA/TCPA:n on oltava positiivinen arvo) tutkan tai karttaplotterin näytöllä.



# Automaattinen tunnistusjärjestelmä (AIS)

## AIS-kohdesymbolien näyttäminen tai piilottaminen



Näytä Kerrokset valikko ja napauta sitten [Päällekkäisnäytöt]-välilehteä.



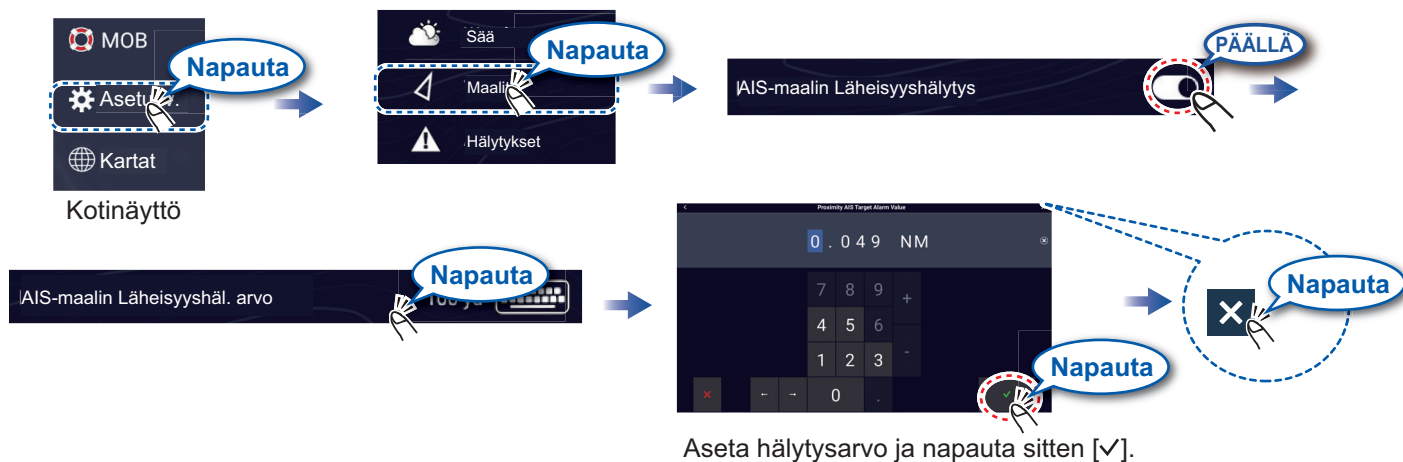
## AIS-maalien symbolit

	Luokka A AIS	Luokka B AIS	BFT* AIS
Aktivoitu maali	SOG/COG-vektori Väri: sininen	SOG/COG-vektori Väri: vihreä	SOG/COG-vektori Väri: sininen (täytetty)
Vaarallinen maali	Väri: punainen		
Menetetty maali	Väri - AIS-maali: sininen - "x" symboli: punainen	Väri - AIS-maali: vihreä - "x" symboli: punainen	Väri - AIS-maali: sininen (täytetty) - "x" symboli: punainen

\*: Blue Force Tracking

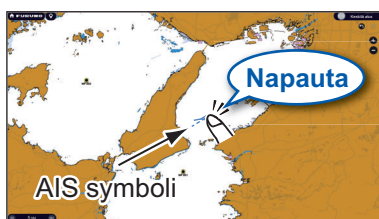
## Läheisyys AIS-Maalihälytys

Läheisyys AIS-maalihälytys laukaisee ääni- ja kuvahälytykset, kun oman aluksen ja AIS-kohteen välinen etäisyys on lähellä hälytysarvoa.

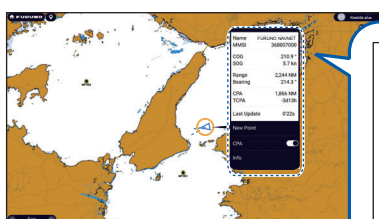


Aseta hälytysarvo ja napauta sitten [✓].

## AIS-kohteen tietojen näyttäminen



Napauta AIS symboli.



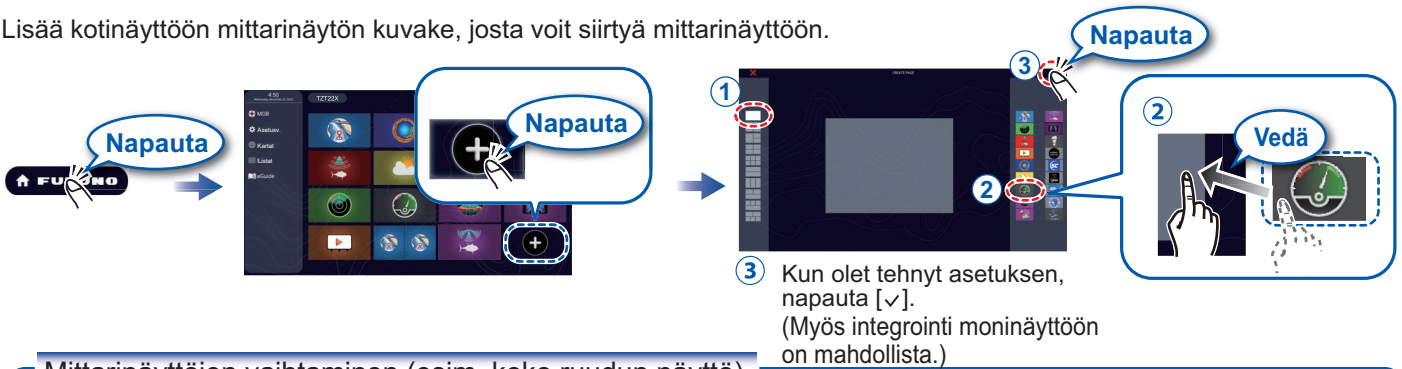
Name	FÖRÜNÖ NÄVNÉT
MMSI	368007000
COG	210.9 °
SOG	5.7 kn
Etäisyys	2,244 NM
Suuntima	214.3 °
CPA	1,866 NM
TCPA	-3d13h
Viimeisin päivitys	0'22s

# Mittarinäyttö

Jos tarvittavat anturit on liitetty, mittarinäytössä näkyy erilaisia navigointitietoja.

## Mittarinäytön näyttäminen

Lisää kotinäyttöön mittarinäytön kuvake, josta voit siirtyä mittarinäyttöön.



### Mittarinäyttöjen vaihtaminen (esim. koko ruudun näyttö)



Pyyhkäise oikealle tai vasemmalle vaihtaaksesi eri näyttöjen välillä.



## Mittarinäytön muokkaaminen



Napauta mittarinäyttöä ja valitse sitten ponnahdusvalikosta [Muokkaa sivu].

### Muokkaustila



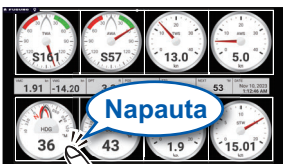
Sininen viiva ympäröi jokaista ilmaisinta.

Muokkaustilassa voit poistaa, muuttaa ja lisätä ilmaisimia sekä järjestää niitä uudelleen.

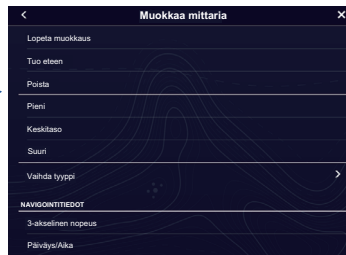
### Muokkaustilasta poistuminen

Napauta näyttöä ja valitse sitten ponnahdusvalikosta [Lopeta muokaus].

### Ilmaisimen poistaminen tai muuttaminen



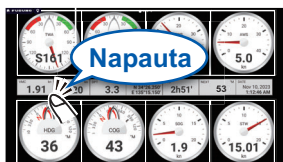
Napauta poistettavaa tai muutettavaa ilmaisinta muokkaustilassa.



- Poista ilmaisim: Napauta [Poista].
- Muuta kokoa: Napauta [Pieni], [Keskitaso], [Suuri], [Double Extra Large]\*.
- Muuta tyyppiä: Napauta [Vaihda tyyppi], ja napauta sitten haluamaasi kokoa.
- Muuta ilmaisinta: Napauta ilmaisinta kohdassa [NAVIGOINTITIEDOT], [REITTITIEDOT], [TUULI JA SÄÄ], ja [MOOTTORI].

\*: Vain numeeriset näytöt

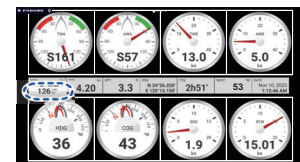
### Ilmaisimen lisääminen



Napauta muokkaustilassa kohtaa, jossa ei ole mittarinäyttöä.



Valitse koko haluamastasi kategoriasta.

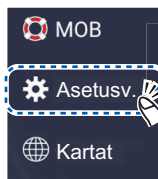


Lisätty kohde tulee näkyviin kohdassa, jota on napautettu.



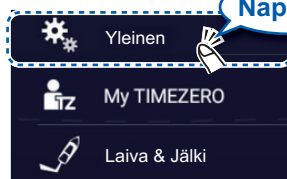
## Paikallisen langattoman verkon luominen

Luo paikallinen langaton verkko, TZTtouch XL:n valvonta älypuhelimesta tai tabletista.

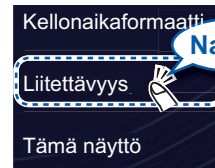


Kotinäyttö

Napauta



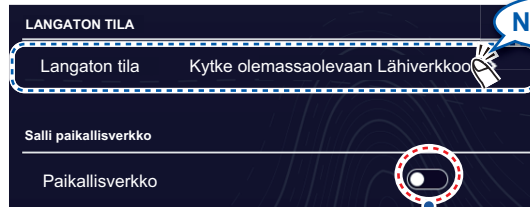
Napauta



Napauta

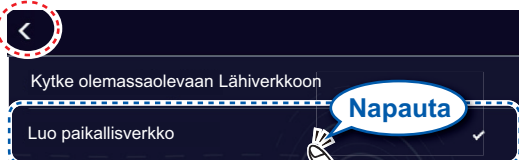


Napauta



Napauta

Tarkista, että [POIS] on valittuna.



Napauta

Valitse [Luo paikallisverkko].



Napauta

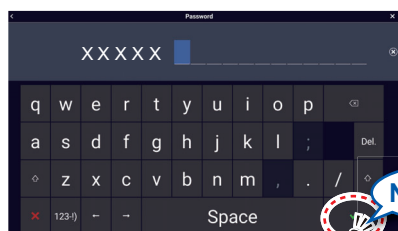


Napauta

Anna verkolle nimi ja napauta sitten [✓].

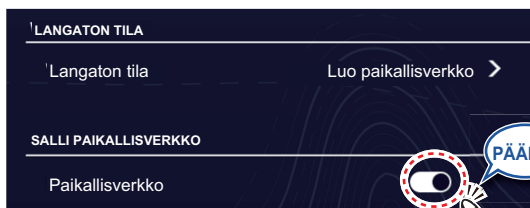


Napauta



Napauta

Anna salasana ja napauta sitten [✓].



PÄÄLLÄ

Napauta

Yhdistä NavNet TZtouch XL  
älypuhelimeltasi tai tabletiltasi.

## PSTI Statement of Compliance

We

FURUNO ELECTRIC CO., LTD.

(Name of manufacturer of the product)

9-52 Ashihara-Cho, Nishinomiya City, 662-8580, Hyogo, Japan

(Address of manufacturer of the product)

declare under our sole responsibility that the product

MULTI FUNCTION DISPLAY,  
TZT10X, TZT13X, TZT16X, TZT22X, TZT24X

(Product type, batch)

May / 31 / 2029

(Support period for the product)

[https://www.furuno.co.jp/en/csr/sociality/customer/product\\_security.html](https://www.furuno.co.jp/en/csr/sociality/customer/product_security.html)

(Weblink for latest information and contact to report to the manufacturer security issues)

to which this declaration relates conforms to the following standard(s) or other normative document(s)

Product Security and Telecommunications Infrastructure Act 2022

Product Security and Telecommunications Infrastructure (Security Requirements for  
Relevant Connectable Products) Regulations 2023 Schedule 1

On behalf of Furuno Electric Co., Ltd.

Nishinomiya City, Japan  
24 May 2024

(Place and date of issue)

Akihiko Kanechika  
Department General Manager  
Quality Assurance Department

(Signature, name and function of the signatory)



## PSTI Statement of Compliance

We FURUNO ELECTRIC CO., LTD.

(Name of manufacturer of the product)

9-52 Ashihara-Cho, Nishinomiya City, 662-8580, Hyogo, Japan

(Address of manufacturer of the product)

declare under our sole responsibility that the product

MULTI FUNCTION DISPLAY,  
TZTBBX

(Product type, batch)

MAY / 31 / 2029

(Support period for the product)

[https://www.furuno.co.jp/en/csr/sociality/customer/product\\_security.html](https://www.furuno.co.jp/en/csr/sociality/customer/product_security.html)

(Weblink for latest information and contact to report to the manufacturer security issues)

to which this declaration relates conforms to the following standard(s) or other normative document(s)

Product Security and Telecommunications Infrastructure Act 2022

Product Security and Telecommunications Infrastructure (Security Requirements for  
Relevant Connectable Products) Regulations 2023 Schedule 1

On behalf of Furuno Electric Co., Ltd.

Nishinomiya City, Japan  
6 June 2024

(Place and date of issue)

Akihiko Kanechika  
Department General Manager  
Quality Assurance Department

(Signature, name and function of the signatory)





