

Ο παρών οδηγός παρέχει τις βασικές διαδικασίες λειτουργίας αυτού του εξοπλισμού. Για λεπτομερείς πληροφορίες, ανατρέξτε στο Εγχειρίδιο χειριστή, διαθέσιμο στην αρχική μας σελίδα. Θα πρέπει να υπάρχει σύνδεση σε αισθητήρες. Τα iPhone, iPod και iPad είναι εμπορικά σήματα της Apple Inc. Το Android είναι εμπορικό σήμα της Google Inc. Όλες οι εμπορικές επωνυμίες και τα ονόματα προϊόντων είναι εμπορικά σήματα, σήματα κατατεθέντα ή σήματα υπηρεσιών των αντίστοιχων κατόχων τους. Η διάταξη των απεικονίσεων της οθόνης σε αυτόν τον οδηγό ενδέχεται να διαφέρει ανάλογα με τη διαμόρφωση και τις ρυθμίσεις του συστήματός σας.

## Επισκόπηση λειτουργίας

### Εικονίδιο (αρχική/οθόνες), λειτουργίες διακόπτη ενεργοποίησης

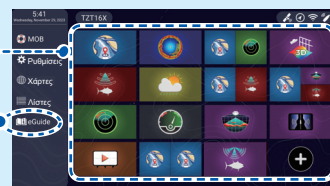
TZT16X/22X/24X



[FURUNO] Εικονίδιο  
Εμφανίζει την αρχική οθόνη.

Εικονίδια προβολής  
(16 το μέγιστο στην  
αρχική οθόνη)

Ο ηλεκτρονικός οδηγός  
eGuide αποτελεί μια  
συνοπτική έκδοση του  
οδηγού χρήστη.



Αρχική οθόνη

#### Πώς να επεξεργαστείτε ένα εικονίδιο προβολής

Αγγίξτε παρατεταμένα ένα εικονίδιο προβολής για να κάνετε επεξεργασία, να το διαγράψετε, να αλλάξετε το μέγεθος ή τη θέση του.



#### Απενεργοποίηση

**Συσκευή:** Απενεργοποιεί αυτή τη μονάδα.

**Δίκτυο:** Απενεργοποιεί όλες τις μονάδες NavNetTZTouch2 στο δίκτυο.

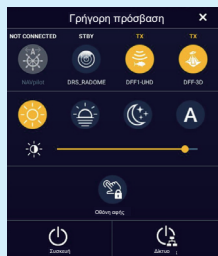
#### Πλήκτρο τροφοδοσίας

- Ενεργοποιεί την ισχύ
- Εμφανίζει το παράθυρο [Ενεργοποίηση & Φωτεινότητα].

#### Φωτεινότητα, Απόχρωση

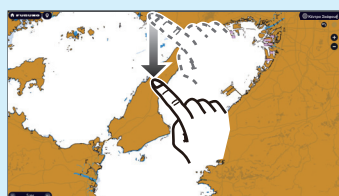
Απόχρωση: [Color selection icons]

Φωτεινότητα: [Brightness slider]



### Πώς να επιλέξετε μια οθόνη

- Αγγίξτε ένα εικονίδιο προβολής στην αρχική οθόνη.
- Αγγίξτε ένα εικονίδιο προβολής στη γρήγορη σελίδα.



Σύρετε προς τα κάτω από την κορυφή της προβολής



Γρήγορη σελίδα



# Λειτουργίες οθόνης αφής

## Αγγιγμα



- Επιλέξτε ένα στοιχείο στο μενού.
- Αγγίξτε την οθόνη ή ένα εικονίδιο για να εμφανιστεί το αντίστοιχο αναδυόμενο μενού.

## Σύρετε, μετακινήστε



- Μετακινήστε τον χάρτη.
- Κάντε κύλιση στο μενού.
- Εμφάνιση μενού Κύλισης, μενού Επιπέδων.

## Σύγκλιση/απόκλιση δαχτύλων



Μεγέθυνση Σμίκρυνση

- Κάντε μεγέθυνση και σμίκρυνση στις προβολές της γραφικής αναπαράστασης και του καιρού.
- Αλλάξτε την κλίμακα στην οθόνη Ραντάρ, οθόνη βυθομέτρου.

## Κουμπί Εύρος



Μεγέθυνση

Σμίκρυνση

Αγγιγμα

## Αγγιγμα με δύο δάχτυλα



Εκτελέστε τη λειτουργία που έχει ανατεθεί στην επιλογή [Κίνηση Λειτουργίας], από το μενού [Ρυθμίσεις] - [Γενικά] - [Αυτή η οθόνη].

## Σύρσιμο με δύο δάχτυλα



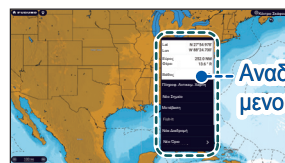
Αλλάξτε τη θέση του σημείου προβολής στην οθόνη 3D.

# Λειτουργία μενού

## Αναδυόμενο μενού

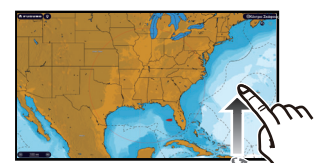


Αγγιγμα οθόνης (σχετικό σημείο, αντικείμενο κ.λπ.)



Αγγίξτε την απαιτούμενη λειτουργία. (Το «>» υποδεικνύει πρόσθετες επιλογές.)

## Μενού Επιπέδων



Σαρώστε προς τα επάνω από την κάτω άκρη.

## Μενού Επίπεδων



Καρτέλα

Αγγίξτε την απαιτούμενη λειτουργία. (Για εναλλαγή μεταξύ των μενού, σαρώστε ή πατήστε την αντίστοιχη καρτέλα.)

## Μενού κύλισης



Σαρώστε προς τα αριστερά από τη δεξιά άκρη.



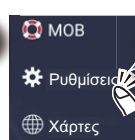
Αγγίξτε την απαιτούμενη λειτουργία.

Χρώμα εικονιδίου και κατάσταση λειτουργίας  
Κίτρινο: Ενεργοποίηση. Λευκό: Απενεργοποίηση

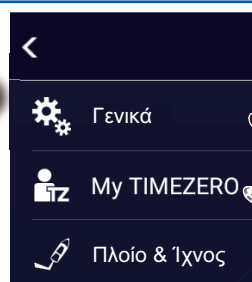
## Μενού ρυθμίσεων



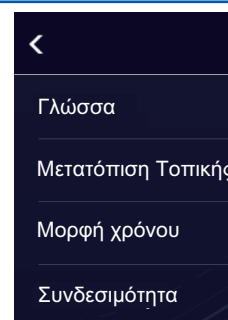
Αγγίξτε το εικονίδιο [FURUNO] οθόνη.



Αγγίξτε την επιλογή [Ρυθμίσεις].



Αγγίξτε το απαιτούμενο μενού.



Πατήστε το μενού που σας ενδιαφέρει.

# Γραφική Αναπαράσταση

**[FURUNO] Εικονίδιο**  
**Εικονίδιο Σημείου**  
**Μπάρα Πλοήγησης**

205.0 NM TTA 4h06' ETA Jan 9, 2024 500 8:49:50  
**Συναγερμός Ταχύτητας**

Κέντρο Σκάφους  
 Επιστροφή του σκάφους σας στο κέντρο της οθόνης  
 Κουμπί Κλίμακας

Μήνυμα Συναγερμών  
 Μηνιαίο Συναγερμών  
 Περιοχή δεδομένων  
 Γραμμή πορείας (πράσινου)  
 Διάλυση COG (διακεκομμένη γραμμή)  
 Εικονίδιο Σκάφους  
 Ίχθος  
 Ανενεργή διαδρομή (επέκταση)  
 Ανενεργή διαδρομή (σε αδράνεια)  
 Σημείο

Αναίρεση Πίσω

Εμφανίζεται πάνω από τη γραμμή κλίμακας όταν το [TZ BathyVision] έχει επιλεγεί ως τύπος διαγράμματος.  
 0.0 Ελαφρώς εξομάλυνση θύλακας 50.0 m  
 Διακόπτης περιγράμματος βάθους Διακόπτης επιπέδου εξομάλυνσης

Εναλλαγή μεταξύ 2D και 3D. (Σύρετε επίσης προς τα επάνω με δύο δάχτυλα.)  
 Κατάσταση προσανατολισμού (HU/NU) Εναλλαγή  
 3D: 3D 2D: 3D

Μπάρα κλίμακας

\*: Σημείο αναχώρησης ή άφιξης, δυνατότητα επιλογής στο μενού Επίπεδα.

## Περιοχή δεδομένων (Πλαίσιο δεδομένων)

Για να αποκρύψετε την περιοχή δεδομένων, σύρετε την περιοχή δεδομένων προς τα αριστερά ή πατήστε την ένδειξη [NavData] (κίτρινο) στο μενού Κύλισης.

### Ρυθμίσεις πλαισίου δεδομένων



Μακρύ Άγγιγμα στο κουτί δεδομένων για να εμφανιστεί η οθόνη [Επεξεργασία NavData].

Για να διαγράψετε ένα πλαίσιο δεδομένων ή να αλλάξετε τα εμφανιζόμενα δεδομένα;



1 Πατήστε το πλαίσιο δεδομένων για να διαγράψετε ή να αλλάξετε.

2 Για να διαγράψετε το πλαίσιο δεδομένων: Πατήστε το πλήκτρο [Αφαίραση]. Για να αλλάξετε τα δεδομένα: Αγγίξτε τα δεδομένα να εμφανίζονται.

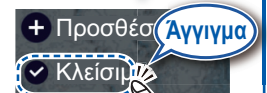
Για να προσθέσετε ένα πλαίσιο δεδομένων;



1 Άγγιγμα [+ Προσθέστε NavData].

2 Αγγίξτε τα δεδομένα που θέλετε να προσθέσετε.

Πατήστε [Αλλαγή Τύπου] για να αλλάξετε τη μέθοδο εμφάνισης δεδομένων ανάμεσα σε Γραφικά (αναλογική), αριθμητική (ψηφιακή) και Γράφημα.



Πατήστε [Κλείσιμο] για ολοκλήρωση.

**Εικονίδιο Grip:**  
 Σύρετε το εικονίδιο Grip για να μετακινήσετε το πλαίσιο δεδομένων.

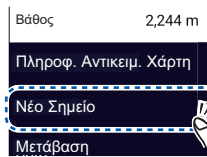
# Σημεία/όρια

Μπορείτε να καταχωρήσετε σημεία στην προβολή γραφικής αναπαράστασης (επίσης στις προβολές ραντάρ και ανιχνευτή ψαριών) για να σημειώσετε σημαντικές τοποθεσίες, όπως μια καλή τοποθεσία ψαρέματος. Τα χαρακτηριστικά του σημείου (θέση, τύπος συμβόλου, χρώμα κ.λπ.) καταγράφονται στη λίστα σημείων. Επίσης, τα όρια μπορούν να ρυθμιστούν στη θέση που επιθυμείτε (καθαρή θέση, περιοχή που πρέπει να αποφευχθεί, κλπ.)

## Πώς να καταχωρήσετε ένα σημείο



Tap where to enter a point.



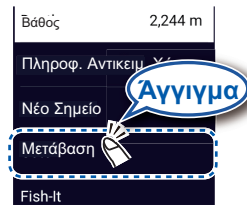
Το σημείο καταχωρείται στην οθόνη.

## Πώς να ορίσετε ένα σημείο ως προορισμό

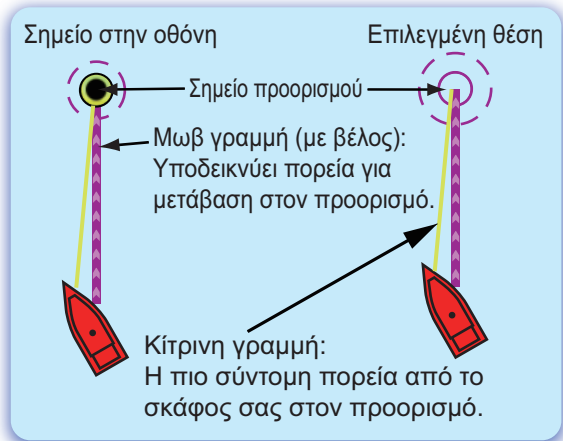
### Σημείο στην οθόνη



Αγγίξτε ένα σημείο ή την τοποθεσία για ορισμό ως προορισμού.



Αν αγγίξετε ένα σημείο.

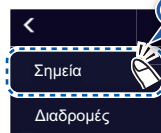


## Λίστα σημείων

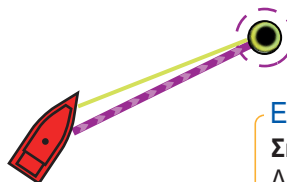
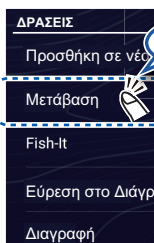
Ταξινόμηση της λίστας κατά ημερομηνία, όνομα, εικονίδιο, χρώμα, εύρος.



Αγγίξτε την επιλογή [Λίστες] στην αρχική οθόνη.



Αγγίξτε ένα σημείο για ορισμό ως προορισμού.



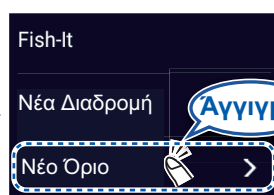
### Ειδοποίηση

**Σημείωση:** Με την επιλογή [Εύρεση στο Διάγραμμα], το επιλεγμένο σημείο τοποθετείται στο κέντρο οθόνης.

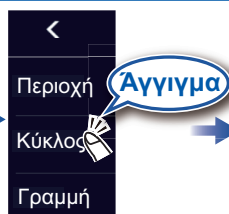
## Πώς να ορίσετε ένα όριο



Αγγίξτε τη θέση που θέλετε να ορίσετε ένα όριο.



Πατήστε το σχήμα που θέλετε να χρησιμοποιήσετε για το όριο.



[Περιοχή] / [Γραμμή]: Πατήστε τα απαραίτητα σημεία για να ολοκληρώσετε το όριο, ανατρέξτε στην ενότητα "Διαδρομή" στην επόμενη σελίδα.

[Κύκλος]: Σύρετε τα εικονίδια για να προσαρμόσετε το μέγεθος και τη θέση και στη συνέχεια πατήστε [Τέλος Όριου].

# Διαδρομές

Μια διαδρομή αποτελείται από μια σειρά σημείων διέλευσης που οδηγούν σε έναν προορισμό. Οι διαδρομές αποθηκεύονται στη λίστα διαδρομών.

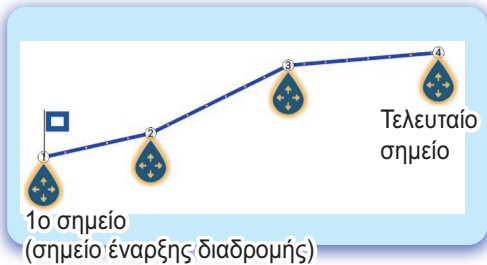
## Πώς να δημιουργήσετε μια διαδρομή



Αγγίξτε το πρώτο σημείο για τη διαδρομή.



Επιλέξτε [Χειροκίνητη] ή [Δρομολόγηση AI]\*. Στη συνέχεια, πατήστε το επόμενο σημείο για τη διαδρομή. Επαναλάβετε αυτή τη λειτουργία για να ολοκληρώσετε τη διαδρομή.  
\*: Για το [Δρομολόγηση AI], εάν πατήσετε δύο σημεία, το σύστημα δημιουργεί αυτόματα μια διαδρομή που θεωρεί ότι μπορεί να πλοηγηθεί.



Στο τελευταίο σημείο (Επάνω δεξιά γωνία)



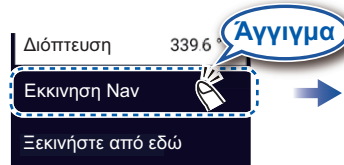
Καταχωρήστε ένα όνομα για τη διαδρομή, έπειτα αγγίξτε το [✓].

## Πώς να ακολουθήσετε μια διαδρομή

### Διαδρομή στην οθόνη



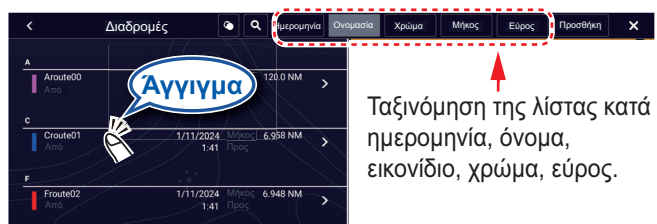
Αγγίξτε ένα σκέλος της διαδρομής.



### Λίστα διαδρομών



Αρχική οθόνη

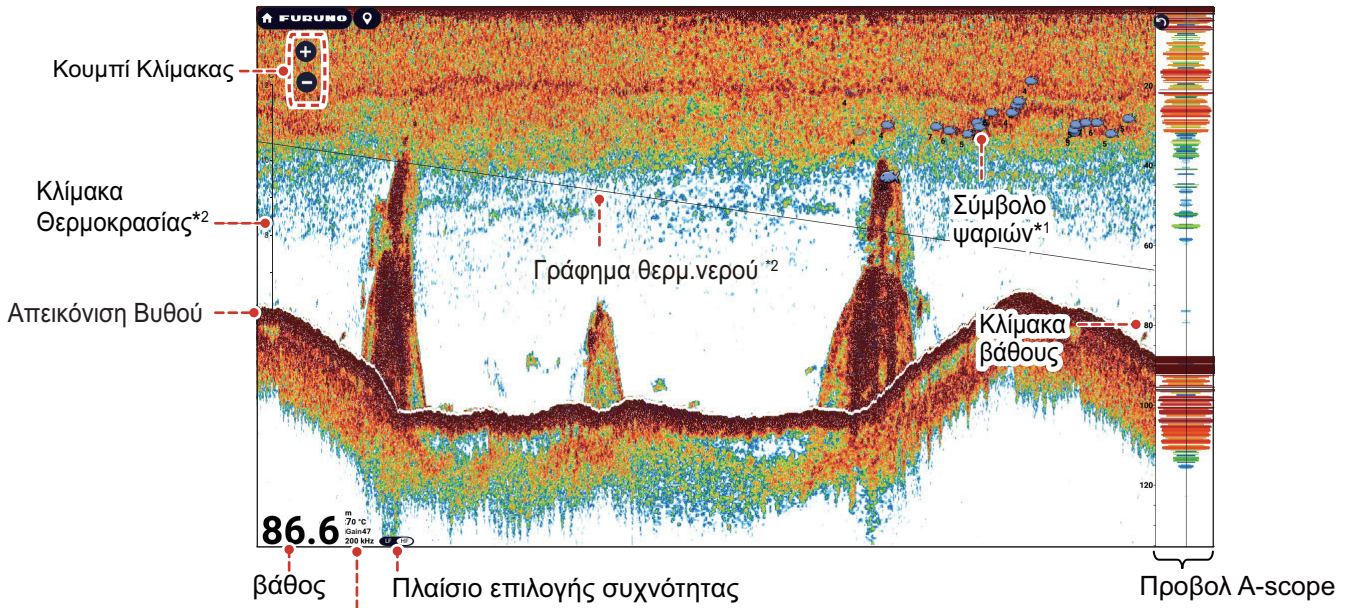


Ταξινόμηση της λίστας κατά ημερομηνία, όνομα, εικονίδιο, χρώμα, εύρος.

Πατήστε την πορεία που θέλετε.



# Ανιχνευτής Ψαριών



Από την κορυφή: \*1 Απαιτήτε αισθητήρας συμβατός με ACCU-FISH™.  
Μονάδα, Θερμ/σία. \*2 Απαιτείται αισθητήρας θερμοκρασίας νερού.  
Ευαισθησία, Συχν/τα.

**Σημείωση 1:** Ανάλογα τον επιλεγμένο αισθητήρα μερικές ονομασίες του μενού μπορεί να αλλάξουν.

**Σημείωση 2:** TZT10X/13X/16X: Συμβατό με ενσωματωμένους ή δικτυακούς ανιχνευτές ψαριών.  
TZT22X/24X/BBX: Συμβατό με δικτυακούς ανιχνευτές ψαριών.

## Πώς να επιλέξετε μια συχνότητα

Χαμηλή συχνότητα: Για «κανονική» χρήση.  
Υψηλή (Μεσαία) συχνότητα: Για λεπτομερή παρατήρηση κοπαδιών ψαριών.  
Διπλή συχνότητα: Εμφανίστε τις εικόνες για χαμηλή και υψηλή συχνότητα.

**Μονή συχνότητα**

Λειτουργία Οθόνης **Άγγιγμα**

Μονή Συχνότητα | Διπλή Συχνότητα

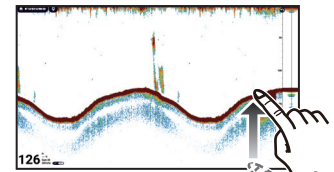
Συχνότητα HF | LF (LF: Χαμηλή συχνότη.)

Συχνότητα HF | LF (HF: Υψηλή συχνότη.)

**Διπλή συχνότητα**

Λειτουργία Οθόνης **Άγγιγμα**

Μονή Συχνότητα | Διπλή Συχνότητα



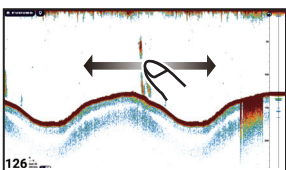
Εμφάνιση μενού ομάδων αρχείων, και, στη συνέχεια, πατήστε την καρτέλα [Βυθόμετρο].



### Ειδοποίηση

[TX/STBY] εναλλαγή μεταξύ TX και standby.

## Πώς να εμφανίσετε προηγούμενη σάρωση (ιστορικό σάρωσης)

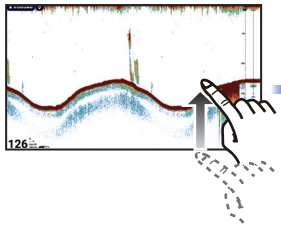


Σαρώστε προς τα αριστερά ή προς τα δεξιά για να εμφανιστούν προηγούμενες σαρώσεις.

Επιστροφή στην κανονική προβολή.

# Πώς να επιλέξετε τον τρόπο λειτουργίας

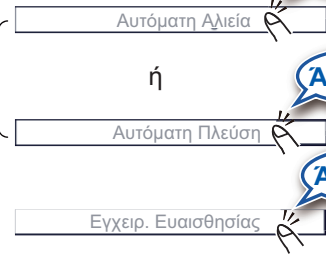
Ο ανιχνευτής ψαριών διατίθεται σε αυτόματη και χειροκίνητη λειτουργία. Για αυτόματη λειτουργία, η απολαβή, τα παράσιτα και το TVG προσαρμόζονται αυτόματα.



Εμφάνιση μενού Επίπεδα, και, στη συνέχεια, πατήστε την καρτέλα [Βυθόμετρο].

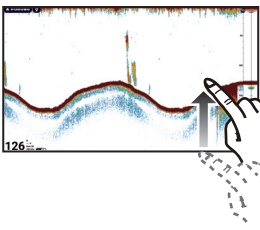


Αυτόματη κατάσταση  
Χειροκίνητη κατάσταση

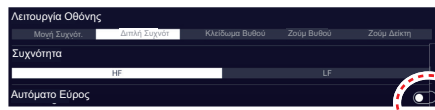


## Χειροκίνητη κατάσταση

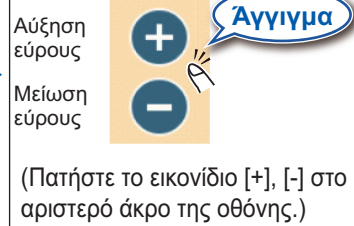
### Πώς να αλλάξετε το εύρος



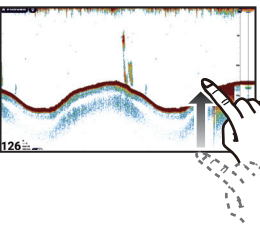
Εμφάνιση μενού Επίπεδα, και, στη συνέχεια, πατήστε την καρτέλα [Βυθόμετρο].



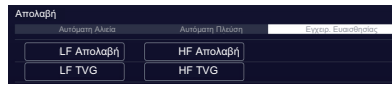
Οθόνη τιμπλήματος.



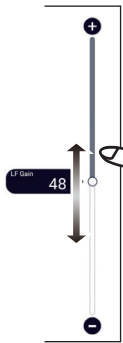
### Πώς να ρυθμίσετε την απολαβή



Εμφάνιση μενού Επίπεδα, και, στη συνέχεια, πατήστε την καρτέλα [Βυθόμετρο].



Για αισθητήρα διπλής συχνότητας

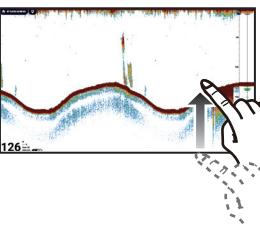


Σύρετε το ρυθμιστικό για να ρυθμίσετε την απολαβή.

(Για να ρυθμίσετε την απολαβή, μπορείτε επίσης να αγγίξετε την μπάρα ρύθμισης.)



### Πώς να μειώσετε τα παράσιτα



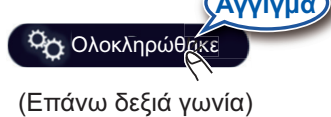
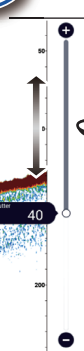
Εμφάνιση μενού Επίπεδα, και, στη συνέχεια, πατήστε την καρτέλα [Βυθόμετρο].



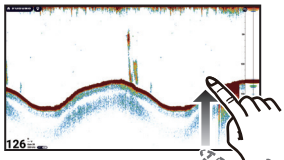
Όσο μεγαλύτερη είναι η τιμή, τόσο περισσότερο μειώνεται η λήψη παρασίτων.

Σύρετε τη γραμμή ολίσθησης για να ορίσετε το εύρος.

(Για να ρυθμίσετε την Παράσιτα, μπορείτε επίσης να αγγίξετε την μπάρα ρύθμισης.)



# Προβολή μεγέθυνσης



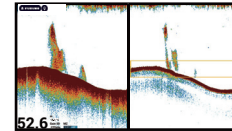
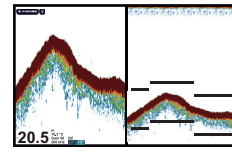
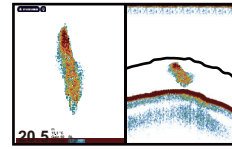
Εμφάνιση μενού Επίπεδα, και, στη συνέχεια, πατήστε την καρτέλα [Βυθόμετρο].



**Κλείδωμα Βύθου**  
Ανίχνευση για ψάρια βυθού.

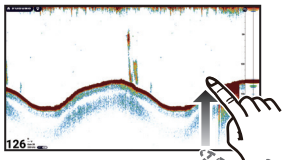
**Ζούμ Βυθού**  
Μεγέθυνση Βυθού  
Αναζήτηση ισοβαθών και σκληρότητας.

**Ζούμ Δείκτη**  
Μεγέθυνση με την μπάρα βυθομέτρου  
Βοηθάει στην καλύτερη απεικόνιση ψαριών στα μεσόνερα.

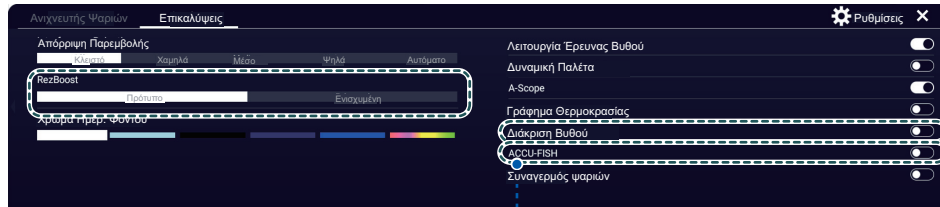


- Λεπτός βυθός σημαίνει μαλακός βυθός.  
- Παχύς βυθός σημαίνει σκληρός βυθός.

# ACCU-FISH™/Bottom Discrimination/RezBoost™



Εμφάνιση μενού ομάδων αρχείων, και, στη συνέχεια, πατήστε την καρτέλα [Επικαλύψεις].



## ACCU-FISH™

Τα ψάρια που εντοπίζονται μπορούν να σημειωθούν με ένα σύμβολο ψαριού (απαιτείται αισθητήρας με δυνατότητα ACCU-FISH™).



Σύμβολο ψαριού

Μέγεθος ψαριού ή βάθος 12

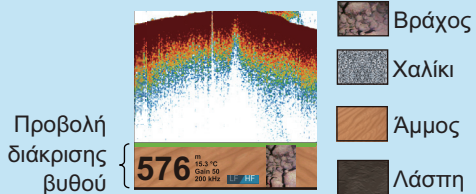
### Ειδοποίηση

Μπορείτε να επιλέξετε τον τύπο συμβόλου ψαριού, καθώς επίσης το μέγεθος ψαριού ή την ένδειξη βάθους από το μενού. Μεταβείτε στην αρχική οθόνη, στο μενού [Settings]→[Fish Finder]→[ACCU-FISH].

## Διάκριση Βυθού

Εμφανίστε την πιθανή σκληρότητα βυθού (απαιτείται αισθητήρας με δυνατότητα διάκρισης βυθού).

Διάκριση Βυθού

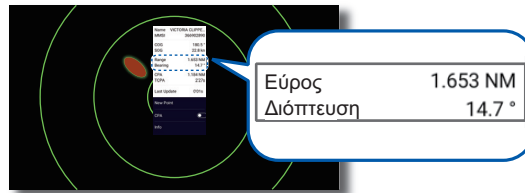
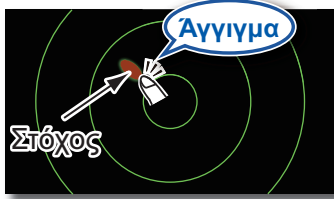


Το πιο πιθανό υλικό του βυθού.

**Note:** ACCU-FISH™ and Bottom Discrimination should not be selected to "ON" at the same time.



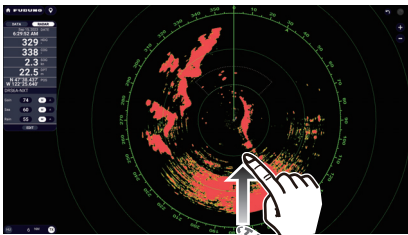
# Πώς να μετρήσετε το εύρος και τη διόπτρευση από το σκάφος σας προς ένα στόχο



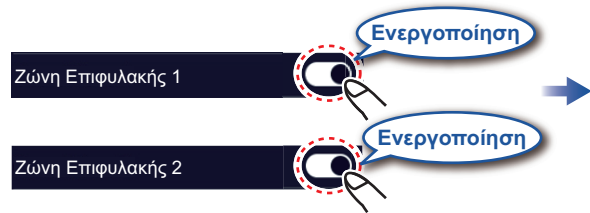
Αγγίξτε ένα στόχο για να εμφανιστεί το εύρος και η διόπτρευσή του από το σκάφος σας.

## Πώς να ορίσετε μια ζώνη επιφυλακής

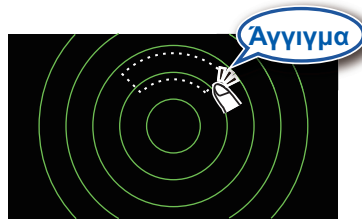
Μια ζώνη επιφυλακής σας ειδοποιεί (με ηχητικούς και οπτικούς συναγερμούς) όταν ένας στόχος ραντάρ εισέλθει στην περιοχή που καθορίσατε.



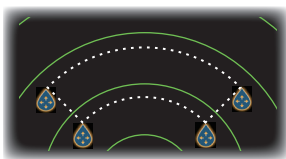
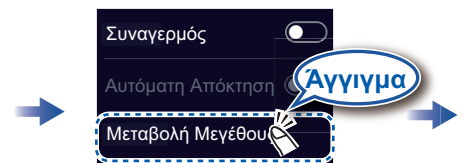
Εμφάνιση μενού ομάδων αρχείων, και, στη συνέχεια, πατήστε την καρτέλα [Επικαλύψεις].



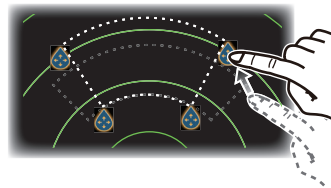
Η ζώνη επιφυλακής εμφανίζεται με διακεκομμένες γραμμές.



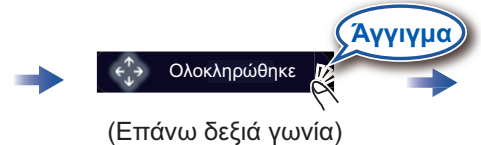
Αγγίξτε τη διακεκομμένη γραμμή στη ζώνη επιφυλακής.



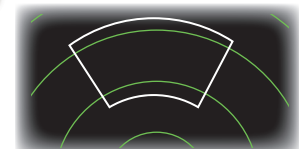
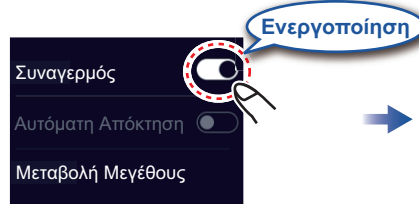
Εμφανίζεται ένας εικονίδιο σε κάθε γωνία της ζώνης επιφυλακής.



Σύρετε τους εικονίδιο για να ορίσετε τη ζώνη επιφυλακής.



Αγγίξτε ξανά τη ζώνη επιφυλακής.



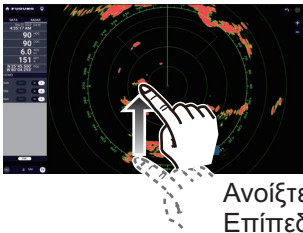
Οι διακεκομμένες γραμμές μετατρέπονται σε συνεχείς γραμμές, υποδεικνύοντας ότι η ζώνη επιφυλακής είναι ενεργή.

# Λειτουργία ARPA

Το ARPA είναι ένα βοήθημα για την αποφυγή του ενδεχόμενου πρόσκρουσης, το οποίο παρακολουθεί την κίνηση άλλων σκαφών.

Το ARPA δεν παρακολουθεί μόνο τα άλλα σκάφη, αλλά επίσης παρέχει τα δεδομένα πλοήγησής τους. Οι στόχοι μπορούν να αποκτηθούν χειροκίνητα, αυτόματα ή αυτόματα και χειροκίνητα.

## Πώς να εμφανίσετε ή να αποκρύψετε σύμβολα ARPA



Ανοίξτε το μενού Επίπεδα.

Στόχοι ARPA

Ενεργοποίηση

Ενεργοποίηση συμβόλων ARPA

Στόχοι ARPA

Απενεργοποίηση

Απενεργοποίηση συμβόλων ARPA

## Πώς να κάνετε χειροκίνητη απόκτηση ενός στόχου



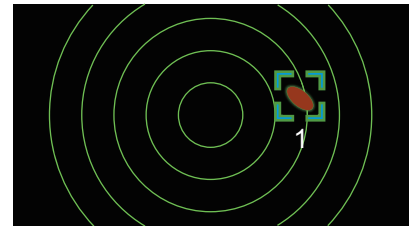
Άγγιγμα

Στόχος

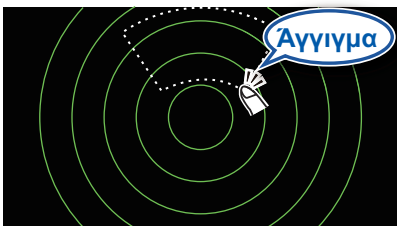
Αγγίξτε το στόχο για απόκτηση.

Απόκτηση

Άγγιγμα



## Αυτόματη αποτύπωση στόχου

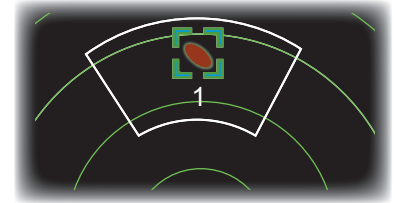


Άγγιγμα

Ορίστε μια ζώνη επιφυλακής και στη συνέχεια πιέστε τη ζώνη επιφυλακής.

Ενεργοποίηση

Αυτόματη Απόκτηση



Οι διακεκομμένες γραμμές αλλάζουν σε σταθερές γραμμές, υποδεικνύοντας ότι η ζώνη επιφυλακής είναι ενεργή.

## Σημείωση

Όταν η [Πλήρης αυτόματη παρακολούθηση κατάστασης θάλασσας] είναι ενεργοποιημένη από την καρτέλα [Ραντάρ] στο μενού Επίπεδα, οι στόχοι σε απόσταση 3 NM από το πλοίο σας αποκτώνται αυτόματα όταν είναι συνδεδεμένοι με ένα ραντάρ της σειράς DRS-NXT.

## Σύμβολα ARPA



Κατά την απόκτηση

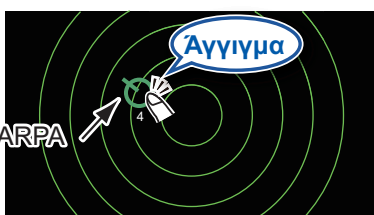


30 δευτ. μετά το κλείδωμα του στόχου



Χαμένος στόχος

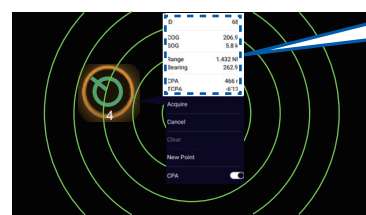
## Πώς να εμφανίσετε δεδομένα στόχου



Σύμβολο ARPA

Άγγιγμα

Αγγίξτε ένα στόχο ARPA για να εμφανιστούν τα δεδομένα του.

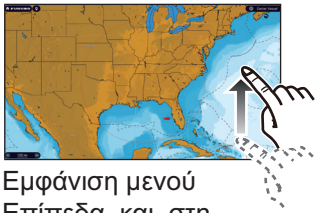


ID	68
COG	206.9 °
SOG	5.8 kn
Εύρος	1.432 NM
Διόπτευση	262.9 °
CPA	466 m
TCPA	-6°13s

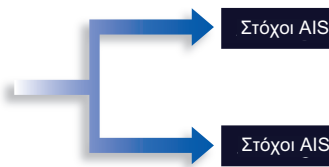


# AIS (Αυτόματο Σύστημα Αναγνώρισης)

## Πώς να εμφανίσετε ή να αποκρύψετε τα σύμβολα στόχων AIS



Εμφάνιση μενού Επίπεδα, και, στη συνέχεια, πατήστε την καρτέλα [Επικαλύψεις].



**Ενεργοποίηση**  
Ενεργοποίηση συμβόλων AIS

**Απενεργοποίηση**  
Απενεργοποίηση συμβόλων AIS

## Σύμβολα στόχων AIS

	AIS κατηγορίας A	AIS κατηγορίας B	BFT* AIS
Ενεργοποιημένος στόχος	Διάνυσμα SOG/COG  Χρώμα: μπλε	Διάνυσμα SOG/COG  Χρώμα: πράσινο	Διάνυσμα SOG/COG  Χρώμα: μπλε (γεμίσει)
Επικίνδυνος στόχος	Χρώμα: κόκκινο 		
Χαμένος στόχος	 Χρώμα - Στόχος AIS: μπλε - Διασταυρώση Πορείας: Κόκκινο	 Χρώμα - Στόχος AIS: πράσινο - Διασταυρώση Πορείας: Κόκκινο	 Χρώμα - Στόχος AIS: μπλε (γεμίσει) - Διασταυρώση Πορείας: Κόκκινο

\*: Blue Force Tracking

## Συναγερμός εγγύτητας στόχου AIS

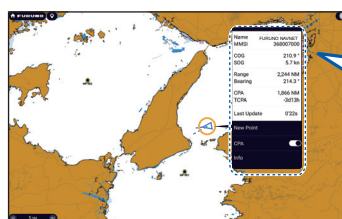
Ο συναγερμός εγγύτητας στόχου AIS αφήνει ηχητικούς και οπτικούς συναγερμούς όταν η απόσταση μεταξύ του σκάφους σας και ενός στόχου AIS είναι κοντά στην τιμή συναγερμού.

Ρυθμίστε την τιμή συναγερμού και μετά αγγίξτε το [✓].

## Πώς να εμφανίζονται τα δεδομένα στόχου AIS



Πατήστε το σύμβολο AIS.



Name	ΦΥΡΥΝΟΝΑΝΝΕΤ
MMSI	368007000
COG	210.9 °
SOG	5.7 kn
Εύρος	2,244 NM
Διόπτευση	214.3 °
CPA	1,866 NM
TCPA	-3d13h
Τελευταία Ενημέρωση	0'22s

# Προβολή οργάνων

Με σύνδεση των κατάλληλων αισθητήρων, η προβολή οργάνων εμφανίζει διάφορα δεδομένα πλοήγησης.

## Πώς να ενεργοποιήσετε την προβολή οργάνων

Προσθέστε ένα εικονίδιο προβολής οργάνων στην αρχική οθόνη για να εμφανιστεί η προβολή οργάνων.



## Πώς να αλλάξετε προβολές οργάνων (π.χ. πλήρης οθόνη)



Σύρετε από δεξιά ή αριστερά την οθόνη.



## Πώς να επεξεργαστεί μια προβολή οργάνων



Αγγίξτε την προβολή οργάνων, έπειτα αγγίξτε [Επεξεργασία Σελίδας] στο αναδυόμενο μενού.

### Κατάσταση επεξεργασίας



Μια μπλε γραμμή περιβάλλει κάθε ένδειξη.

Στη λειτουργία επεξεργασίας, μπορείτε να καταργήσετε, να αλλάξετε, να προσθέσετε και να αναδιατάξετε τις ενδείξεις.

### Για λήξη της κατάστασης επεξεργασίας

Αγγίξτε την οθόνη, έπειτα αγγίξτε [Τέλος Επεξεργασίας] στο αναδυόμενο μενού.

## Πώς να καταργήσετε ή να αλλάξετε μια ένδειξη



Στη λειτουργία επεξεργασίας, αγγίξτε την ένδειξη για κατάργηση ή αλλαγή.

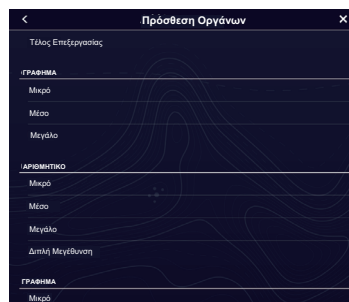


- Αφαίρεση ένδειξης: Αγγίξτε την επιλογή [Αφαίρεση].
  - Αλλαγή μεγέθους: Αγγίξτε [Μικρό], [Μεσαίο], [Μεγάλο], [Διπλή Μεγέθυνση]\*.
  - Αλλαγή τύπου: Αγγίξτε την επιλογή [Αλλαγή Τύπου], και στη συνέχεια πατήστε το επιθυμητό μέγεθος.
  - Αλλαγή ένδειξης: Αγγίξτε την ένδειξη στο μενού [ΔΕΔΟΜΕΝΑ ΠΛΟΗΓΗΣΗΣ], [ΠΛΗΡΟΦΟΡΙΕΣ ΔΙΑΔΡΟΜΗΣ], [ΑΝΕΜΟΣ ΚΑΙ ΚΑΙΡΟΣ], και [ΚΙΝΗΤΗΡΑ].
- \*: Μόνο αριθμητικές ενδείξεις

## Πώς να ρυθμίσετε μια ένδειξη



Στην κατάσταση επεξεργασίας, αγγίξτε μια θέση που δεν είναι κατειλημμένη από μια προβολή οργάνων.



Επιλέξτε ένα μέγεθος στην επιθυμητή κατηγορία.



Πατήστε το οργάνο που προστέθηκε για να αλλάξετε τα εμφανιζόμενα δεδομένα (δείτε παραπάνω).

# Ρύθμιση ασύρματου LAN

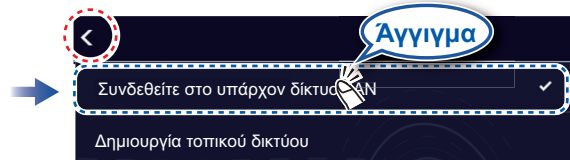
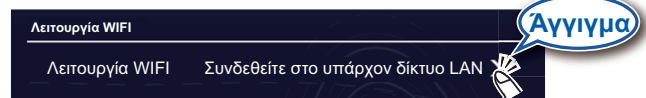
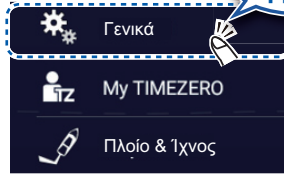
Μπορείτε να συνδεθείτε στο Διαδίκτυο με το ασύρματου δίκτυο για λήψη πληροφοριών καιρού, ενημέρωση του λογισμικού και σύνδεση με συσκευή iPhone, iPod, iPad ή Android™, για να λειτουργήσετε και να παρακολουθήσετε μια συσκευή NavNet TZtouch XL.

## Πώς να συνδεθείτε σε ένα υπάρχον δίκτυο LAN

Συνδεθείτε σε ένα υπάρχον δίκτυο LAN για τη λήψη δεδομένων καιρού ή για να ενημερώσετε το λογισμικό. Για ρυθμίσεις smartphone και tablet, ανατρέξτε στα κατάλληλα εγχειρίδια.



Αρχική οθόνη



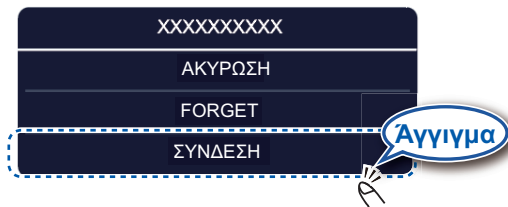
Επιλέξτε [Σύνδεση σε υφιστάμενο LAN], έπειτα αγγίξτε «<».



**Σημείωση:** Εάν δεν εμφανίζεται δίκτυο, πατήστε [Σάρωση].



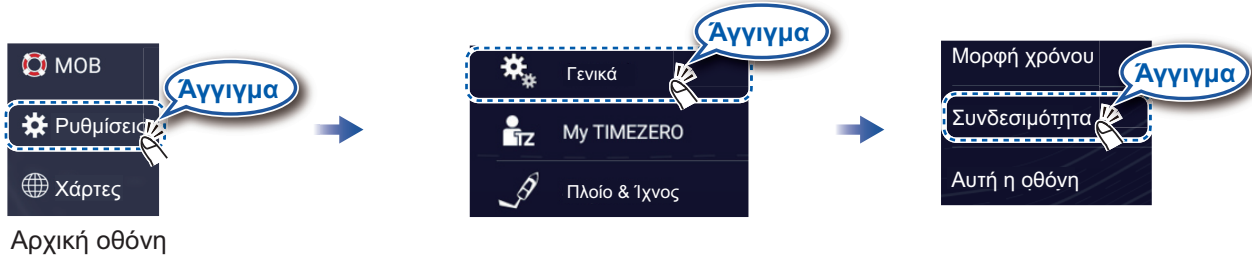
Αγγίξτε το απαιτούμενο δίκτυο.



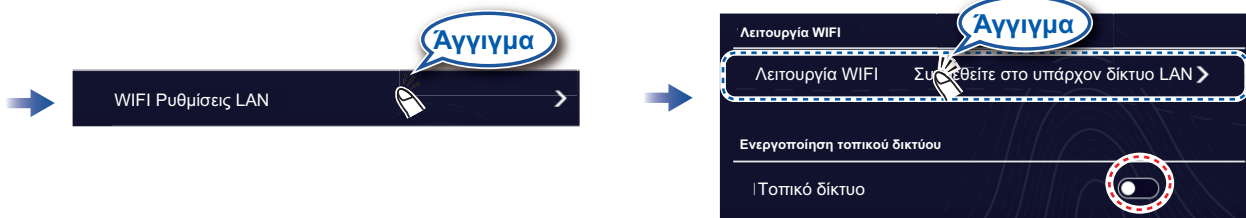
Εισάγετε τον κωδικό και πατήστε [OK].

## Πώς να δημιουργήσετε ένα τοπικό ασύρματο δίκτυο

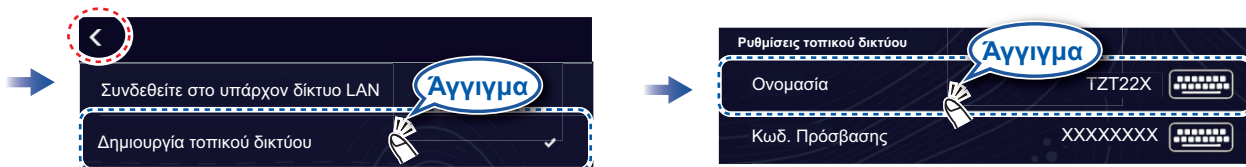
Δημιουργήστε ένα τοπικό ασύρματο δίκτυο για να καταστεί δυνατή η λειτουργία, η παρακολούθηση του TZTtouch XL από ένα smartphone ή tablet.



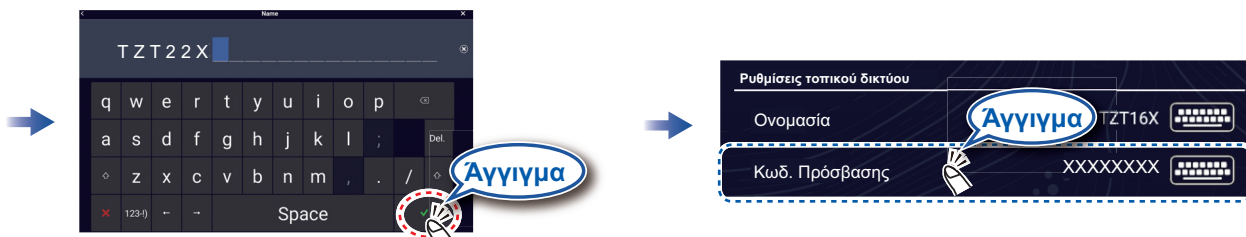
Αρχική οθόνη



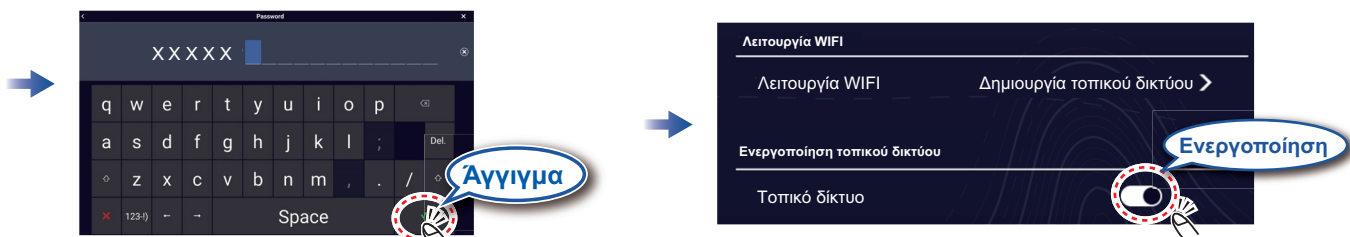
Ελέγξτε ότι έχει γίνει η επιλογή [Απενεργοποίηση].



Επιλέξτε [Δημιουργία τοπικού δικτύου].



Καταχωρήστε το όνομα του δικτύου, έπειτα αγγίξτε το [✓].



Καταχωρήστε τον κωδικό πρόσβασης, έπειτα αγγίξτε το [✓].



## PSTI Statement of Compliance

We

FURUNO ELECTRIC CO., LTD.

(Name of manufacturer of the product)

9-52 Ashihara-Cho, Nishinomiya City, 662-8580, Hyogo, Japan

(Address of manufacturer of the product)

declare under our sole responsibility that the product

MULTI FUNCTION DISPLAY,  
TZT10X, TZT13X, TZT16X, TZT22X, TZT24X

(Product type, batch)

May / 31 / 2029

(Support period for the product)

[https://www.furuno.co.jp/en/csr/sociality/customer/product\\_security.html](https://www.furuno.co.jp/en/csr/sociality/customer/product_security.html)

(Weblink for latest information and contact to report to the manufacturer security issues)

to which this declaration relates conforms to the following standard(s) or other normative document(s)

Product Security and Telecommunications Infrastructure Act 2022

Product Security and Telecommunications Infrastructure (Security Requirements for  
Relevant Connectable Products) Regulations 2023 Schedule 1

On behalf of Furuno Electric Co., Ltd.

Nishinomiya City, Japan  
24 May 2024

(Place and date of issue)

Akihiko Kanechika  
Department General Manager  
Quality Assurance Department

(Signature, name and function of the signatory)



## PSTI Statement of Compliance

We FURUNO ELECTRIC CO., LTD.

(Name of manufacturer of the product)

9-52 Ashihara-Cho, Nishinomiya City, 662-8580, Hyogo, Japan

(Address of manufacturer of the product)

declare under our sole responsibility that the product

MULTI FUNCTION DISPLAY,  
TZTBBX

(Product type, batch)

MAY / 31 / 2029

(Support period for the product)

[https://www.furuno.co.jp/en/csr/sociality/customer/product\\_security.html](https://www.furuno.co.jp/en/csr/sociality/customer/product_security.html)

(Weblink for latest information and contact to report to the manufacturer security issues)

to which this declaration relates conforms to the following standard(s) or other normative document(s)

Product Security and Telecommunications Infrastructure Act 2022

Product Security and Telecommunications Infrastructure (Security Requirements for  
Relevant Connectable Products) Regulations 2023 Schedule 1

On behalf of Furuno Electric Co., Ltd.

Nishinomiya City, Japan  
6 June 2024

(Place and date of issue)

Akihiko Kanechika  
Department General Manager  
Quality Assurance Department

(Signature, name and function of the signatory)





