

FURUNO

ΟΔΗΓΙΕΣ ΧΡΗΣΤΗ

ΑΙΣΘΗΤΗΡΑΣ ΠΑΝΤΑΡ

Μοντέλο

DRS4W

ΣΗΜΑΝΤΙΚΕΣ ΠΑΡΑΤΗΡΗΣΕΙΣ

Γενικά

- Το εγχειρίδιο αυτό έχει συνταχτεί με απλοποιημένη γραμματική για να ανταποκρίνεται στις ανάγκες των χρηστών σε όλο τον κόσμο.
- Ο χειριστής αυτού του εξοπλισμού θα πρέπει να διαβάσει και να ακολουθήσει τις περιγραφές του συγκεκριμένου εγχειριδίου. Λανθασμένες ενέργειες χρήσης ή συντήρησης μπορούν να οδηγήσουν σε ακύρωση της εγγύησης ή να προκαλέσουν τραυματισμό.
- Μην αντιγράφετε κανένα μέρος αυτού του εγχειριδίου, χωρίς γραπτή άδεια από τη FURUNO.
- Σε περίπτωση που χαθεί ή φθαρεί το παρόν εγχειρίδιο, απευθυνθείτε στον αντιπρόσωπό σας για την αντικατάστασή του.
- Τα περιεχόμενα του παρόντος εγχειριδίου και οι προδιαγραφές του εξοπλισμού ενδέχεται να αλλάξουν χωρίς ειδοποίηση.
- Οι οθόνες (ή οι εικόνες) που χρησιμοποιούνται ως παραδείγματα και εμφανίζονται σε αυτό το εγχειρίδιο μπορεί να διαφέρουν από εκείνες που βλέπετε στην οθόνη σας. Οι οθόνες που βλέπετε εξαρτώνται από τη διαμόρφωση του συστήματός σας και τις ρυθμίσεις του εξοπλισμού.
- Φυλάξτε το παρόν εγχειρίδιο για μελλοντική αναφορά.
- Οποιοσδήποτε τροποποιήσεις στον εξοπλισμό (συμπεριλαμβανομένου του λογισμικού) από άτομα μη εξουσιοδοτημένα από τη FURUNO θα ακυρώσουν την εγγύηση.

Ειδοποιήσεις για τα εμπορικά σήματα

- Όλες οι εμπορικές επωνυμίες και τα ονόματα προϊόντων είναι εμπορικά σήματα, σήματα κατατεθέντα ή σήματα υπηρεσιών των αντίστοιχων κατόχων τους.
- Οι ονομασίες Apple, iPad και iPhone είναι σήματα κατατεθέντα της Apple, Inc.
- Η ονομασία App Store είναι κατατεθέν σήμα υπηρεσιών της Apple, Inc.
- Η ονομασία iOS είναι σήμα κατατεθέν της Cisco Systems, Inc.

Πώς να απορρίψετε το προϊόν

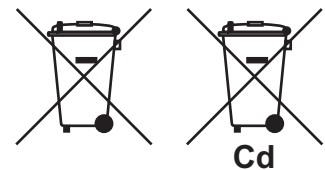
Απορρίψτε το προϊόν τηρώντας τους τοπικούς κανονισμούς σχετικά με την απόρριψη βιομηχανικών αποβλήτων. Για την απόρριψη εντός των ΗΠΑ, ανατρέξτε στην αρχική σελίδα του συνδέσμου Electronics Industries Alliance (<http://www.eiae.org/>) για την ορθή μέθοδο απόρριψης.

Πώς να απορρίψετε μια χρησιμοποιημένη μπαταρία

Ορισμένα προϊόντα FURUNO έχουν μπαταρία/μπαταρίες. Για να διαπιστώσετε εάν το προϊόν σας έχει μπαταρία, ανατρέξτε στο κεφάλαιο "Συντήρηση". Ακολουθήστε τις παρακάτω οδηγίες, εάν το προϊόν χρησιμοποιεί μπαταρία. Τυλίξτε με ταινία τους πόλους + και - της μπαταρίας πριν από την απόρριψη, για να αποφύγετε το ενδεχόμενο πυρκαγιάς και τη δημιουργία θερμότητας που προκαλείται από βραχυκύκλωμα.

Στην Ευρωπαϊκή Ένωση

Το σύμβολο του διαγραμμένου κάδου απορριμμάτων υποδεικνύει ότι κανένας τύπος μπαταρίας δεν θα πρέπει να απορρίπτεται σε τυπικό κάδο απορριμμάτων ή σε τυπικό σημείο απόρριψης απορριμμάτων. Μεταφέρετε τις χρησιμοποιημένες μπαταρίες σε ένα σημείο συλλογής μπαταριών σύμφωνα με την τοπική νομοθεσία και την Οδηγία περί μπαταριών 2006/66/ΕΕ.



Στις ΗΠΑ

Το σύμβολο της ταινίας Mobius (τρία διαδοχικά βέλη) υποδεικνύει ότι οι μπαταρίες νικελίου-καδμίου και οι επαναφορτιζόμενες μπαταρίες μολύβδου-οξέος θα πρέπει να ανακυκλώνονται. Μεταφέρετε τις χρησιμοποιημένες μπαταρίες σε ένα σημείο συλλογής μπαταριών σύμφωνα με την τοπική νομοθεσία.



Ni-Cd



Pb

Σε άλλες χώρες

Δεν υπάρχουν διεθνή πρότυπα για το σύμβολο ανακύκλωσης μπαταριών. Ο αριθμός των συμβόλων μπορεί να αυξηθεί όταν άλλες χώρες δημιουργήσουν δικά τους σύμβολα ανακύκλωσης στο μέλλον.



ΠΛΗΡΟΦΟΡΙΕΣ ΓΙΑ ΤΗΝ ΑΣΦΑΛΕΙΑ

Διαβάστε αυτές τις οδηγίες ασφαλείας πριν από την εγκατάσταση ή τον χειρισμό του εξοπλισμού.



ΠΡΟΕΙΔΟΠΟΙΗΣΗ

Υποδεικνύει μια δυνητικά επικίνδυνη κατάσταση η οποία, εάν δεν αποφευχθεί, μπορεί να προκαλέσει σοβαρό τραυματισμό ή θάνατο.



ΠΡΟΣΟΧΗ

Υποδεικνύει μια δυνητικά επικίνδυνη κατάσταση η οποία, εάν δεν αποφευχθεί, μπορεί να προκαλέσει ελαφρύ ή μέτριο τραυματισμό.



Προειδοποίηση, Προσοχή



Απαγορευμένη ενέργεια



Υποχρεωτική ενέργεια

Πληροφορίες ασφαλείας για τον χειριστή



ΠΡΟΕΙΔΟΠΟΙΗΣΗ



ΚΙΝΔΥΝΟΣ ΗΛΕΚΤΡΟΠΛΗΞΙΑΣ
Μην ανοίγετε τη συσκευή.

Δεν υπάρχουν στο εσωτερικό της μέρη που μπορούν να επισκευαστούν από τον χρήστη.



Φοράτε ζώνη ασφαλείας και κράνος όταν εργάζεστε στη μονάδα της κεραίας.

Μπορεί να προκληθεί σοβαρός τραυματισμός ή θάνατος εάν κάποιος πέσει από τον ιστό του ραντάρ.



Η κεραία του ραντάρ εκπέμπει ηλεκτρομαγνητική ενέργεια ραδιοσυχνοτήτων (RF) η οποία μπορεί να είναι επιβλαβής, ιδιαίτερα για τα μάτια. Ποτέ μην κοιτάτε απευθείας μέσα στο άνοιγμα της κεραίας από κοντινή απόσταση, όταν το ραντάρ βρίσκεται σε λειτουργία και μην εκτίθεστε στην εκπέμπουσα κεραία σε κοντινή απόσταση.

Αποστάσεις στις οποίες υπάρχουν επίπεδα ακτινοβολίας RF 100, 50 και 10 W/m² δίνονται στον παρακάτω πίνακα.

100 W/m ²	50 W/m ²	10 W/m ²
Δ/1	Δ/1	0,0 m



Μην αποσυναρμολογείτε ή τροποποιείτε τη συσκευή.

Υπάρχει κίνδυνος πυρκαγιάς, ηλεκτροπληξίας ή σοβαρού τραυματισμού.



Χρησιμοποιήστε την κατάλληλη ασφάλεια.

Αν χρησιμοποιήσετε ακατάλληλη ασφάλεια, ο εξοπλισμός μπορεί να υποστεί βλάβη ή να προκληθεί πυρκαγιά.

Πληροφορίες ασφαλείας για τον εγκαταστάτη



ΠΡΟΕΙΔΟΠΟΙΗΣΗ



Μην ανοίγετε τη συσκευή.

Για την εγκατάσταση δεν απαιτείται να ανοίξετε τον αισθητήρα ραντάρ.



Φοράτε ζώνη ασφαλείας και κράνος όταν εργάζεστε στη μονάδα της κεραίας.

Μπορεί να προκληθεί σοβαρός τραυματισμός ή θάνατος εάν κάποιος πέσει από τον ιστό του ραντάρ.



Βεβαιωθείτε ότι η πηγή ρεύματος είναι συμβατή με την ονομαστική τάση του εξοπλισμού.

Σε περίπτωση σύνδεσης σε μη κατάλληλη πηγή ρεύματος μπορεί να προκληθεί πυρκαγιά ή ζημιά στον εξοπλισμό.



Κλείστε το ρεύμα από την πηγή ρεύματος προτού ξεκινήσετε τις εργασίες εγκατάστασης.

Μπορεί να προκληθεί πυρκαγιά, ηλεκτροπληξία ή σοβαρός τραυματισμός, εάν η παροχή ρεύματος παραμείνει ενεργοποιημένη ή εάν ο εξοπλισμός τροφοδοτείται με ρεύμα κατά τη διάρκεια της εγκατάστασης.



ΕΙΔΟΠΟΙΗΣΗ





Τηρείτε τις ακόλουθες αποστάσεις ασφαλείας για την πυξίδα, ώστε να αποφύγετε παρεμβολές στη μαγνητική πυξίδα.

Τυπική πυξίδα	Ευθυντήρια πυξίδα
1,45 m	0,90 m







Προτείνεται η σύνδεση του αισθητήρα σε συσκευή αποσύνδεσης (αυτόματος διακόπτης κυκλώματος, κ.λπ.) για τον έλεγχο της τροφοδοσίας.

	ΕΙΔΟΠΟΙΗΣΗ
	<p>Μην εκθέτετε τον αισθητήρα ραντάρ σε ισχυρά ρεύματα νερού. Ενδέχεται να προκληθεί ζημιά στον αισθητήρα.</p>

ΕΤΙΚΕΤΑ ΠΡΟΕΙΔΟΠΟΙΗΣΗΣ

Υπάρχει μια ετικέτα προειδοποίησης κολλημένη στον αισθητήρα. Μην αφαιρέσετε την ετικέτα. Εάν η ετικέτα λείπει ή έχει καταστραφεί, επικοινωνήστε με έναν αντιπρόσωπο ή προμηθευτή της FURUNO για να την αντικαταστήσετε.

 WARNING 	 警告 
To avoid electrical shock, do not remove cover. No user-serviceable parts inside.	感電の恐れあり。サービスマン以外の方はカバーを開けないで下さい。内部には高電圧部分が多くあり、万一さわると危険です。

Όνομασία: Ετικέτα προειδοποίησης (2)

Τύπος: 03-129-1001-3

Κωδικός: 100-236-743

ΠΙΝΑΚΑΣ ΠΕΡΙΕΧΟΜΕΝΩΝ

ΠΡΟΛΟΓΟΣ	vi	2. ΣΥΝΤΗΡΗΣΗ, ΑΝΤΙΜΕΤΩΠΙΣΗ ΠΡΟΒΛΗΜΑΤΩΝ.....	8
1. ΛΕΙΤΟΥΡΓΙΑ	1	2.1 Συντήρηση	8
1.1 Επισκόπηση συστήματος.....	1	2.2 Αντικατάσταση ασφάλειας	9
1.2 Πώς να ξεκινήσετε, σταματήσετε το σύστημα.....	1	2.3 Αντιμετώπιση προβλημάτων.....	9
1.3 Εκπομπή, κατάσταση αναμονής...2		2.4 Μηνύματα σφάλματος.....	10
1.4 Διάταξη οθόνης	2	2.5 Αντικατάσταση μαγνητρονίου ...	10
1.5 Χειρισμοί στην οθόνη αφής.....	3	2.6 Αυτοέλεγχος.....	10
1.6 Μενού εικόνων	3	3. ΕΓΚΑΤΑΣΤΑΣΗ.....	11
1.7 Πώς να προσαρμόσετε τον τόνο της οθόνης.....	4	3.1 Κατάλογος εξαρτημάτων.....	11
1.8 Πώς να επιλέξετε εύρος οθόνης....	4	3.2 Σχετικά με την εγκατάσταση.....	11
1.9 Πώς να μειώσετε τα παράσιτα βροχής	4	3.3 Πώς να εγκαταστήσετε τον αισθητήρα ραντάρ.....	13
1.10 Πώς να μετρήσετε τη διόπτρευση και το εύρος έως έναν στόχο (iPad μόνο).....	5	3.4 Πώς να ρυθμίσετε τον αισθητήρα ραντάρ.....	15
1.11 Πώς να μετατοπίσετε το κέντρο της οθόνης.....	5	3.4.1 Πώς να ξεκινήσετε το σύστημα	15
1.12 Έκταση ηχούς	5	3.4.2 Προσαρμογή πορείας και χρονισμού	16
1.13 Παλέτα.....	6	3.4.3 Μονάδα εύρους	18
1.14 Χρώμα ηχούς	6	3.4.4 Προετοιμασία συντονισμού	18
1.15 Μορφή εικόνας.....	6	3.4.5 Κενός τομέας.....	18
1.16 Πώς να λάβετε ένα στιγμιότυπο της οθόνης	6	ΠΑΡΑΡΤΗΜΑ 1 ΔΕΝΤΡΟ ΜΕΝΟΥ	ΠΑΡ-1
1.17 Μενού ρυθμίσεων	6	ΠΑΡΑΡΤΗΜΑ 2 ΠΛΗΡΟΦΟΡΙΕΣ ΓΙΑ ΤΗ ΝΟΜΟΘΕΣΙΑ ΠΕΡΙ ΡΑΔΙΟΣΥΧΝΟΤΗΤΩΝ.....	ΠΑΡ-2
		ΠΡΟΔΙΑΓΡΑΦΕΣ	ΠΡΟΔ.-1
		ΕΥΡΕΤΗΡΙΟ.....	ΕΥΡ.-1

ΠΡΟΛΟΓΟΣ

Λίγα λόγια για τον κάτοχο του DRS4W

Συγχαρητήρια για την επιλογή του ΑΙΣΘΗΤΗΡΑ PANTAP DRS4W ΤΗΣ FURUNO.

Από το 1948, η FURUNO Electric Company απολαμβάνει αξιοζήλευτη φήμη για τα πρωτοποριακά και αξιόπιστα ηλεκτρονικά προϊόντα ναυτιλίας. Η αφοσίωσή μας στην αριστεία υποστηρίζεται από το εκτεταμένο παγκόσμιο δίκτυο των συνεργατών και αντιπροσώπων μας.

Αυτός ο εξοπλισμός έχει σχεδιαστεί και κατασκευαστεί για να ανταποκρίνεται στις αυστηρές απαιτήσεις του θαλάσσιου περιβάλλοντος. Ωστόσο, καμία συσκευή δεν μπορεί να εκτελέσει τις προβλεπόμενες λειτουργίες της, εάν δεν εγκατασταθεί, λειτουργεί και συντηρείται σωστά. Διαβάστε και ακολουθήστε προσεχτικά τις προτεινόμενες διαδικασίες για την εγκατάσταση, τη λειτουργία και τη συντήρηση.

Θα εκτιμούσαμε να μαθαίναμε από εσάς, τον τελικό χρήστη, εάν πετυχαίνουμε το σκοπό μας.

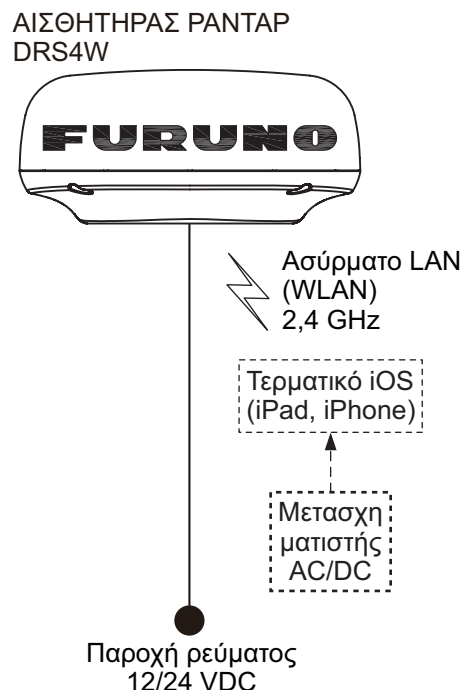
Σας ευχαριστούμε για την προτίμηση και την αγορά του εξοπλισμού FURUNO.

Χαρακτηριστικά

- Συμμορφώνεται με το πρότυπο IEEE802.11b για ασύρματο LAN.
- Ο αισθητήρας ραντάρ προωθεί σήματα ηχούς ραντάρ σε ένα iPad ή iPhone μέσω της ζώνης ραδιοσυχνότητας 2,4 GHz.
- Είναι συμβατός με τα ακόλουθα τερματικά iOS (iOS 6.1.3, 7.0.4 ή νεότερη έκδοση):
 - iPhone 5, 5c, 5s
 - iPad 2, 3, 4, mini
- Κομπός αισθητήρας ραντάρ κλειστού τύπου (radome).

- Τα σήματα ηχούς εμφανίζονται με πράσινο ή κίτρινο χρώμα ή σε πολυχρωμία κόκκινου, κίτρινου ή πράσινου, ανάλογα με το εάν είναι ισχυρά, μέτρια ή ασθενή σήματα.
- 14 εύρη από 0,125 έως 24 NM.
- Δυνατότητα προσαρμογής του τόνου της οθόνης ανάλογα με τις συνθήκες φωτισμού.
- Δύο τερματικά iOS μπορούν να συνδεθούν στον αισθητήρα ραντάρ ταυτόχρονα.
- Η έκταση ηχούς επιμηκύνει τα σήματα ηχούς στην κατεύθυνση εύρους ή/και διόπτρευσης.
- Αυτόματη προσαρμογή για τα παράσιτα της θάλασσας (ηχώ από τα κύματα), την απολαβή, τον θόρυβο και τις παρεμβολές.
- Η δυνατότητα μετατόπισης του κέντρου σάς επιτρέπει να εστιάσετε σε μια συγκεκριμένη περιοχή μπροστά από το σκάφος σας ή γύρω από αυτό, χωρίς να χάνετε το ίχνος της θέσης.
- Με τον αυτοέλεγχο ελέγχεται η σωστή λειτουργία του αισθητήρα ραντάρ.

Διαμόρφωση συστήματος

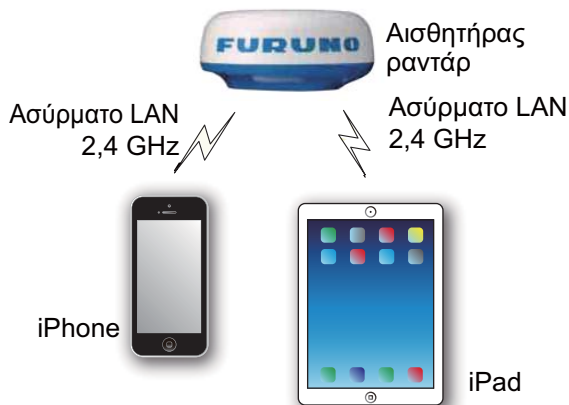


1. ΛΕΙΤΟΥΡΓΙΑ

1.1 Επισκόπηση συστήματος

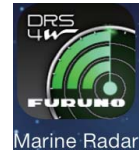
Ο αισθητήρας ραντάρ εκπέμπει παλμούς ενέργειας μικροκυμάτων που ανακλώνται σε οποιοδήποτε αντικείμενο βρεθεί στη διαδρομή τους. Το αντικείμενο επιστρέφει ένα πολύ μικρό μέρος της ενέργειας κύματος προς τον αισθητήρα ραντάρ. Το ραντάρ προσδιορίζει την απόσταση έως έναν στόχο, υπολογίζοντας τη χρονική διαφορά μεταξύ της εκπομπής ενός σήματος ραντάρ και της λήψης της ανακλούμενης ηχούς. Η διόπτρευση έως έναν στόχο που εντοπίζεται από το ραντάρ καθορίζεται από τη διεύθυνση στην οποία δείχνει η κεραία όταν εκπέμπει έναν ηλεκτρονικό παλμό και έπειτα λαμβάνει μια επιστρεφόμενη ηχώ.

Ο αισθητήρας ραντάρ προωθεί τα σήματα επιστρεφόμενης ηχούς προς το τερματικό iOS (iPhone, iPad), χρησιμοποιώντας τη μονάδα ασύρματου LAN που διαθέτει. Η εφαρμογή ραντάρ στο τερματικό iOS εμφανίζει τα σήματα ηχούς ραντάρ στην οθόνη του τερματικού και παρέχει στοιχεία ελέγχου για την προσαρμογή της εικόνας του ραντάρ.

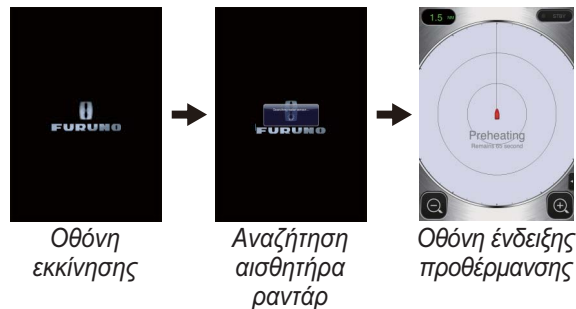


1.2 Πώς να ξεκινήσετε, σταματήσετε το σύστημα

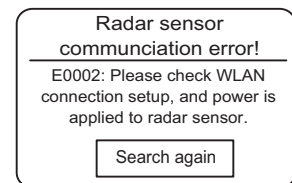
Θέστε σε λειτουργία τον αισθητήρα ραντάρ για να ενεργοποιήσετε το σύστημα. Ανοίξτε το τερματικό σας iPad ή iPhone και κάντε κλικ στο εικονίδιο της εφαρμογής [Marine Radar] (βλ. εικόνα στα δεξιά).



Η οθόνη εκκίνησης εμφανίζεται για λίγα λεπτά. Έπειτα, η εφαρμογή προσπαθεί να συνδεθεί στον αισθητήρα ραντάρ, διαδικασία η οποία χρειάζεται κανονικά έως τρία δευτερόλεπτα. Εάν η σύνδεση είναι επιτυχής, εμφανίζεται η ένδειξη [Preheating].



Εάν η σύνδεση αποτύχει, εμφανίζεται το παράθυρο που φαίνεται στα δεξιά. Πατήστε το κουμπί [Search again] για να προσπαθήσετε να συνδεθείτε στον αισθητήρα ραντάρ. Εάν δεν μπορείτε να συνδεθείτε στον αισθητήρα ραντάρ, ελέγξτε για τυχόν αντικείμενα που προκαλούν παρεμβολές κοντά στον αισθητήρα και βεβαιωθείτε ότι η λειτουργία ασύρματου LAN είναι ενεργοποιημένη στο τερματικό σας.



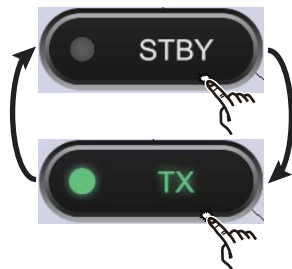
Το στάδιο της προθέρμανσης, το οποίο ζεσταίνει το μαγνητρόνιο (τη συσκευή που είναι υπεύθυνη για την εκπομπή παλμών του ραντάρ), διαρκεί περίπου 90 δευτερόλεπτα. Ο χρόνος που απομένει έως την ολοκλήρωση της προθέρμανσης μετράται αντίστροφα στο κέντρο της οθόνης. Μετά από την ολοκλήρωση της προθέρμανσης, εμφανίζεται η ένδειξη STBY.

Για να απενεργοποιήσετε το σύστημα, αποσυνδέστε τον αισθητήρα ραντάρ από την πηγή ρεύματος.

Σημείωση: Για να συνδέσετε ένα τερματικό iOS σε άλλο DRS4W, απαιτείται πρώτα επαναφορά της εφαρμογής.

1.3 Εκπομπή, κατάσταση αναμονής

Πατήστε το εικονίδιο [STBY-TX] στην επάνω δεξιά γωνία της οθόνης για να θέσετε το ραντάρ σε κατάσταση



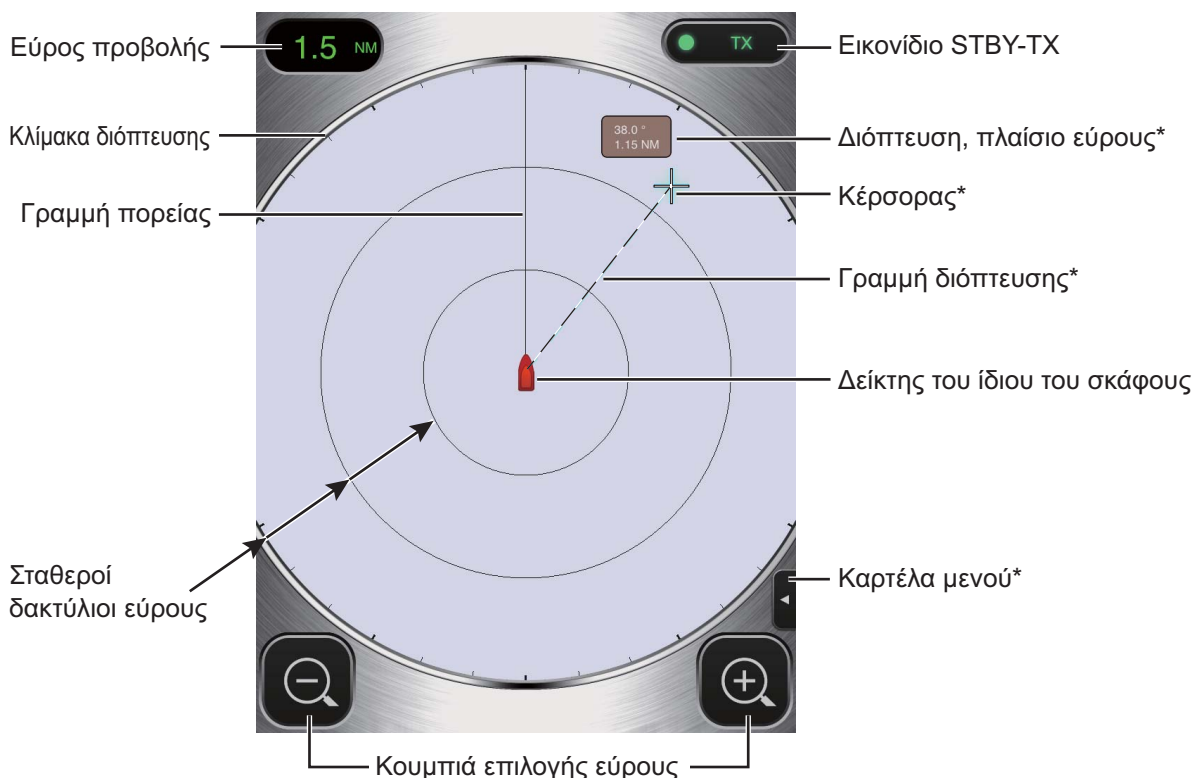
αναμονής ή εκπομπής.

Όταν δεν χρειάζεστε το ραντάρ, θέστε το σε κατάσταση αναμονής για την παράταση της διάρκειας ζωής του μαγνητρονίου.

Σημείωση: Η εφαρμογή του ραντάρ τίθεται σε κατάσταση αναμονής όταν μεταβείτε σε άλλη εφαρμογή ή εάν δεν εκτελέσετε καμία ενέργεια για ένα λεπτό. Ωστόσο, η εικόνα ενημερώνεται συνεχώς. Το πλαίσιο ειδοποιήσεων, το οποίο σας ειδοποιεί για παραληφθείσα αλληλογραφία, κ.λπ. λειτουργεί, όταν η εφαρμογή ραντάρ είναι ενεργή.

1.4 Διάταξη οθόνης

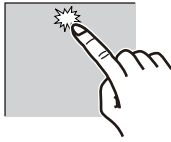


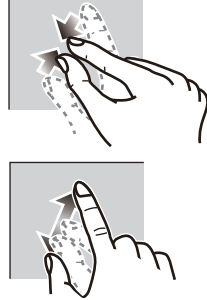

Η παρακάτω εικόνα εμφανίζει όλες τις ενδείξεις, τους δείκτες και τα εικονίδια που εμφανίζονται στην οθόνη ραντάρ του iPad. Η διάταξη οθόνης στο iPhone είναι παρόμοια.



* Δεν παρέχεται σε iPhone.

1.5 Χειρισμοί στην οθόνη αφής

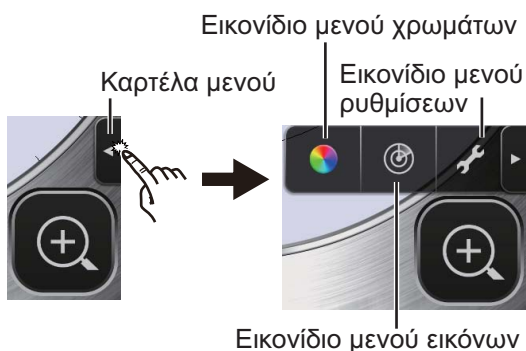
Ο παρακάτω πίνακας δείχνει όλους τους βασικούς χειρισμούς στην οθόνη αφής.

Χειρισμός		Ενέργεια	Χειρισμός		Ενέργεια
Αγγιγμα		<ul style="list-style-type: none"> Άνοιγμα, κλείσιμο των μενού. Χειρισμός διαφόρων κουμπιών. 	Σύρσιμο		<ul style="list-style-type: none"> Μετακίνηση του κέρσορα.* Μετακίνηση της μπάρας ρυθμιστικού στα μενού. Μετατόπιση του κέντρου στην οθόνη.
Διπλό πάτημα		<ul style="list-style-type: none"> Ακύρωση της μετατόπισης κέντρου στην οθόνη. 	Κλείσιμο των δαχτύλων, Άνοιγμα των δαχτύλων		<ul style="list-style-type: none"> Επιλογή του εύρους οθόνης.
Παρατεταμένο πάτημα (περίπου 2 δευτ.)		<ul style="list-style-type: none"> Εμφάνιση του κέρσορα.* 	* Το iPhone δεν έχει κέρσορα.		

1.6 Μενού εικόνων

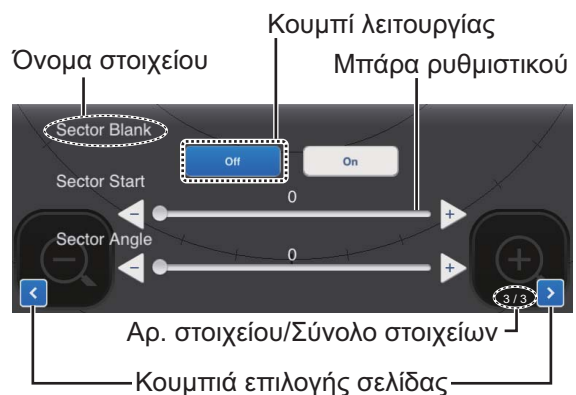
Αυτός ο αισθητήρας διαθέτει τρία μενού: μενού εικόνων, χρωμάτων και ρυθμίσεων. Το μενού εικόνων περιέχει τις λειτουργίες του ραντάρ που χρησιμοποιούνται πιο συχνά.

1. **iPad:** Αγγίξτε την καρτέλα μενού στη δεξιά πλευρά της οθόνης για να εμφανιστεί το μενού.



iPhone: Αγγίξτε οπουδήποτε για να εμφανιστεί το μενού.

2. Αγγίξτε το εικονίδιο (Ⓢ) για να ενεργοποιηθεί το μενού [Picture].
3. Χρησιμοποιήστε τα κουμπιά επιλογής σελίδας (◀/▶) για την περιήγηση στα στοιχεία του μενού. Για παράδειγμα, επιλέξτε [Sector Blank].



4. Το μενού [Picture] έχει διάφορους τύπους στοιχείων ελέγχου για προσαρμογή.
Μπάρα ρυθμιστικού με κουμπιά ◀ και ▶: Σύρετε την μπάρα ρυθμιστικού για να προσαρμόσετε το επιλεγμένο στοιχείο. Χρησιμοποιήστε το κουμπί ◀ ή ▶ για να προσαρμόσετε με ακρίβεια τη ρύθμιση.
Κουμπιά λειτουργιών: Αγγίξτε το κατάλληλο κουμπί για να επιλέξετε τη λειτουργία που επισημαίνεται στο κουμπί.
5. Για να κλείσετε το μενού, αγγίξτε οπουδήποτε εκτός της περιοχής μενού.

1.7 Πώς να προσαρμόσετε τον τόνο της οθόνης

Ο τόνος της οθόνης (φωτεινότητα) μπορεί να προσαρμοστεί ανάλογα με τις συνθήκες φωτισμού. Ανοίξτε το μενού και αγγίξτε το εικονίδιο (☀️). Σύρετε την μπάρα ρυθμιστικού για να προσαρμόσετε τον τόνο της οθόνης.



1.8 Πώς να επιλέξετε εύρος οθόνης

Το εύρος επιλέγει πόσο μακριά θέλετε να "βλέπει" το ραντάρ. Το εύρος που επιλέγεται αυτόματα προσδιορίζει το διάστημα δακτυλίων εύρους, τον αριθμό των δακτυλίων εύρους και τον ρυθμό επανάληψης παλμού. Το τρέχον εύρος εμφανίζεται στην επάνω αριστερή γωνία της οθόνης.

R	0,125	0,25	0,5	0,75	1
FRR	0,0625	0,125	0,125	0,25	0,25
NR	2	2	4	3	4
R	1,5	2	3	4	6
FRR	0,5	0,5	1	1	2
NR	3	4	3	4	3

R	8	12	16	24
FRR	2	3	4	6
NR	4	4	4	4

R: Εύρος οθόνης, FRR: Σταθερό διάστημα δακτυλίων εύρους, NR: Αριθμός σταθερών δακτυλίων εύρους

Για να επιλέξετε ένα εύρος οθόνης, αγγίξτε τα κουμπιά επιλογής εύρους στην κάτω δεξιά και την κάτω αριστερή γωνία. Εναλλακτικά, μπορείτε να κλείσετε ή να ανοίξετε τα δάχτυλά σας εντός της περιοχής της οθόνης.



Αύξηση του εύρους (σμίκρυνση)

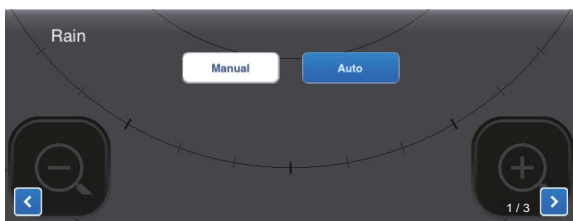
Μείωση του εύρους (μεγέθυνση)

1.9 Πώς να μειώσετε τα παράσιτα βροχής

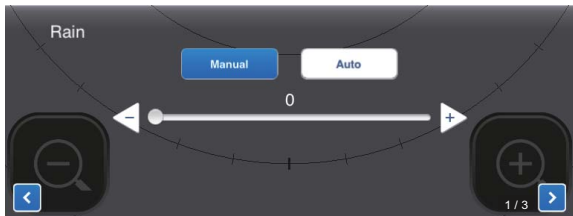
Η κεραία δέχεται παράσιτα βροχής (βροχή, χιόνι ή χαλάζι) με τον ίδιο τρόπο όπως οι κανονικοί στόχοι, όπως φαίνεται στη δεξιά εικόνα. Όταν τα παράσιτα βροχής καλύπτουν τους στόχους, χρησιμοποιήστε το στοιχείο ελέγχου [Rain] για να τα μειώσετε. Όσο υψηλότερη είναι η τιμή ρύθμισης, τόσο μεγαλύτερη είναι και η μείωση των παρασίτων βροχής



Για να προσαρμόσετε τα παράσιτα βροχής, ανοίξτε το μενού και αγγίξτε το εικονίδιο (☔️). Επιλέξτε την οθόνη [Rain]. Αγγίξτε το κουμπί [Manual] ή [Auto]. Για χειροκίνητη προσαρμογή, σύρετε την μπάρα ρυθμιστικού για τη μείωση των παρασίτων βροχής.



Αυτόματη ρύθμιση



Χειροκίνητη ρύθμιση

1.10 Πώς να μετρήσετε τη διόπτρευση και το εύρος έως έναν στόχο (iPad μόνο)

Η διόπτρευση και το εύρος από το ίδιο το σκάφος έως έναν στόχο μπορεί να μετρηθεί με τον κέρσορα. Πατήστε παρατεταμένα την οθόνη για να εμφανιστεί ο κέρσορας, ο οποίος είναι ένας σταυρός (+). Σύρετε τον κέρσορα και τοποθετήστε τον στο κέντρο του στόχου. Δείτε τη διόπτρευση και το εύρος έως τον στόχο στο πλαίσιο [Bearing/Range], που βρίσκεται στο πλάι του κέρσορα. Μετά από μερικά δευτερόλεπτα, ο κέρσορας εξαφανίζεται από την οθόνη.

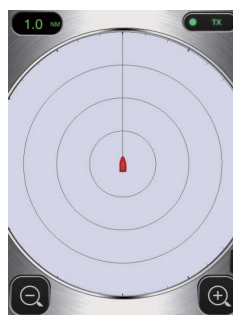


Σημείωση: Υπάρχει μία μικρή διαφορά μεταξύ θέσης δαχτύλου και θέσης κέρσορα, προκειμένου να βλέπετε τον κέρσορα καθώς τον σύρετε.

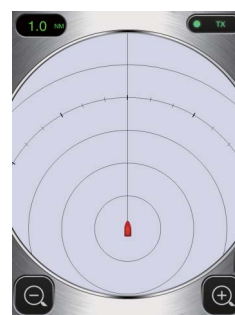
1.11 Πώς να μετατοπίσετε το κέντρο της οθόνης

Η θέση του ίδιου του σκάφους ή, η αρχή της γωνίας βέλους, μπορεί να μετατοπιστεί χειροκίνητα ή αυτόματα για την ανάπτυξη της προβολής χωρίς μετάβαση σε μεγαλύτερο εύρος. Ο μέγιστος βαθμός μετατόπισης είναι 75% του χρησιμοποιούμενου εύρους.

Για να μετατοπίσετε το κέντρο της οθόνης, σύρετε τον δείκτη του ίδιου του σκάφους στη θέση που θέλετε να καταστήσετε το κέντρο της οθόνης. Για να επιστρέψετε στην κανονική οθόνη, κάντε διπλό πάτημα στην περιοχή της οθόνης.



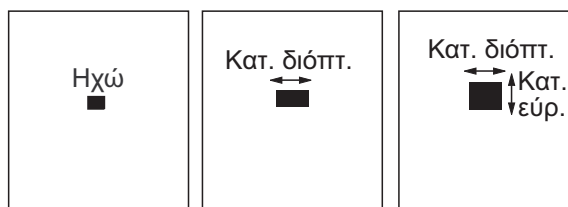
Κανονική οθόνη



Μετατοπισμένο κέντρο οθόνης

1.12 Έκταση ηχούς

Σε μεγάλα εύρη, η ηχώ του στόχου τείνει να συρρικνώνεται, με αποτέλεσμα να είναι δύσκολο να τον δείτε. Για την ενίσχυση της εικόνας στόχου σε μεγάλα εύρη, χρησιμοποιήστε τη λειτουργία έκτασης ηχούς ώστε τα σήματα ηχούς να επιμηκύνονται στην κατεύθυνση διόπτρευσης ή/και εύρους.



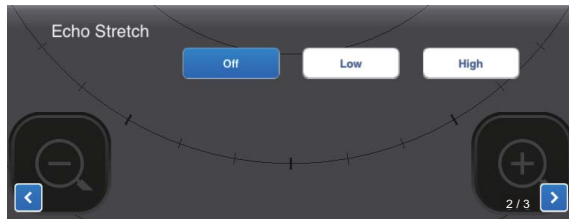
Έκταση ηχούς απενεργοποιημένη

Έκταση ηχούς χαμηλή

Έκταση ηχούς υψηλή

Ανοίξτε το μενού και αγγίξτε το εικονίδιο (⊕). Επιλέξτε την οθόνη [Echo Stretch]. Επιλέξτε [Low] για την επιμήκυνση των σημάτων ηχούς

στην κατεύθυνση διόπτευσης και [High] για την επιμήκυνση στις κατευθύνσεις διόπτευσης και εύρους μαζί.



1.13 Παλέτα

Η λειτουργία παλέτας αλλάζει το χρώμα του φόντου, των χαρακτήρων, των δακτυλίων εύρους και της γραμμής πορείας ανάλογα με την ώρα της ημέρας, αν είναι ημέρα ή νύχτα. Ανοίξτε το μενού και αγγίξτε το εικονίδιο (🎨). Επιλέξτε [Day] ή [Night] όπως χρειάζεται.



Στοιχείο	Χρώμα	
	Ημέρα	Νύχτα
Φόντο	Λευκό	Μαύρο
Χαρακτήρες	Γκρι	Κόκκινο
Δακτύλιοι	Γκρι	Κόκκινο
Γραμμή πορείας	Γκρι	Κόκκινο

1.14 Χρώμα ηχούς

Τα σήματα της ηχούς μπορούν να φαίνονται με κίτρινο ή πράσινο χρώμα ή με πολλά χρώματα. Με την επιλογή πολλαπλών χρωμάτων, κάθε ηχώ του ραντάρ αποκτά ένα χρώμα ανάλογα με την έντασή της. Τα χρώματα είναι κόκκινο, κίτρινο ή πράσινο και αντιστοιχούν σε ισχυρή, μέτρια και ασθενή ηχώ. Ανοίξτε το μενού και αγγίξτε το εικονίδιο (🎨). Επιλέξτε το χρώμα που θέλετε στο στοιχείο [Echo Color].



1.15 Μορφή εικόνας

Μπορείτε να εμφανίσετε την εικόνα του ραντάρ σε οριζόντιο ή κατακόρυφο προσανατολισμό. Περιστρέψτε το τερματικό σας για να αλλάξετε τη μορφή.

1.16 Πώς να λάβετε ένα στιγμιότυπο της οθόνης

Μπορείτε να λάβετε ένα στιγμιότυπο της οθόνης του ραντάρ και να το αποθηκεύσετε στον φάκελο φωτογραφιών του τερματικού σας. Πατήστε τα κουμπιά "Home" και "Power" μαζί. Θα πρέπει να ακουστεί ο ήχος του κλειστρου της κάμερας.

1.17 Μενού ρυθμίσεων

Το μενού [Settings] περιέχει στοιχεία τα οποία, εφόσον οριστούν, δεν χρειάζονται συχνή προσαρμογή. Ανοίξτε το μενού και στη συνέχεια πατήστε το εικονίδιο (⚙️) για να ανοίξετε το μενού [Settings].

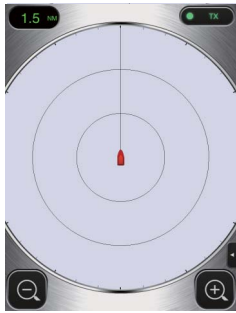
Display Settings	
Initial Settings	
Installation Settings	
Self Test	
Operation Guide	
Version	(Version no. appears here)

1. ΛΕΙΤΟΥΡΓΙΑ

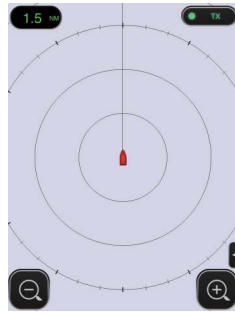
Εμφάνιση μενού ρυθμίσεων



[Full Screen]: Ενεργοποίηση ή απενεργοποίηση της πλήρους οθόνης.



Πλήρης οθόνη
απενεργοποιημένη

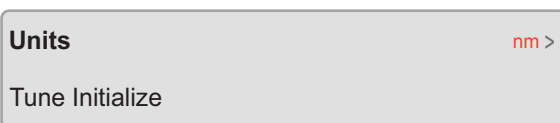


Πλήρης οθόνη
ενεργοποιημένη

[Range Ring]: Οι δακτύλιοι εύρους είναι οι ομόκεντροι κύκλοι γύρω από τη θέση του ίδιου του σκάφους και παρέχουν μια εκτίμηση του εύρους έως τον στόχο. Μπορείτε να ενεργοποιήσετε ή να απενεργοποιήσετε τους δακτυλίους εδώ.

[Own Ship Mark]: Ο δείκτης του ίδιου του σκάφους φαίνεται στο κέντρο της οθόνης και δείχνει την τρέχουσα θέση σας. Μπορείτε να ενεργοποιήσετε ή να απενεργοποιήσετε τον δείκτη εδώ.

Μενού αρχικών ρυθμίσεων



[Units]: Επιλέξτε τη μονάδα μέτρησης εύρους, nm ή km.

[Tune Initialize]: Αυτόματος συντονισμός του δέκτη του ραντάρ. Βλ. το κεφάλαιο για την εγκατάσταση.

Μενού ρυθμίσεων εγκατάστασης

Τα στοιχεία σε αυτό το μενού προορίζονται κυρίως για έναν τεχνικό σέρβις. Βλ. το κεφάλαιο για την εγκατάσταση.

Αυτοέλεγχος

Ελέγχει εάν ο αισθητήρας ραντάρ και η εφαρμογή ραντάρ λειτουργούν σωστά. Βλ. το κεφάλαιο για τη συντήρηση.

Οδηγός χειρισμού

Οδηγός χειριστή για τις βασικές λειτουργίες του ραντάρ.

Έκδοση

Δείχνει τον αριθμό έκδοσης του λογισμικού.

2. ΣΥΝΤΗΡΗΣΗ, ΑΝΤΙΜΕΤΩΠΙΣΗ ΠΡΟΒΛΗΜΑΤΩΝ



ΠΡΟΕΙΔΟΠΟΙΗΣΗ



ΜΗΝ ΑΝΟΙΓΕΤΕ ΤΟΝ ΑΙΣΘΗΤΗΡΑ.
Κίνδυνος ηλεκτροπληξίας

Δεν υπάρχουν στο εσωτερικό του μέρη που μπορούν να επισκευαστούν από τον χρήστη. Μόνο εξειδικευμένο προσωπικό επιτρέπεται να εργάζεται στο εσωτερικό της συσκευής.

2.1 Συντήρηση

Η τακτική συντήρηση είναι σημαντική για να εξασφαλίζεται η καλή απόδοση. Θα πρέπει να ελέγχετε τα παρακάτω σημεία κάθε 3 έως 6 μήνες, ώστε ο αισθητήρας ραντάρ να διατηρείται σε καλή κατάσταση λειτουργίας. Τηρείτε τις οδηγίες ασφάλειας που δίνονται στην αρχή του παρόντος εγχειριδίου, όταν εργάζεστε στο κατάρτι.

Σημείο ελέγχου	Ενέργεια
Ελέγξτε τις βίδες στερέωσης για τυχόν διάβρωση και αν είναι καλά σφιγμένες.	Σφίξτε τις χαλαρωμένες βίδες. Αντικαταστήστε τις διαβρωμένες βίδες. Επικαλύψτε τις καινούργιες βίδες με στεγανοποιητικό ναυτιλιακών εφαρμογών.

Σημείο ελέγχου	Ενέργεια
Ελέγξτε την κεραία κλειστού τύπου για ρωγμές, ξένα υλικά.	Εάν εντοπίσετε κάποια ρωγμή, επιδιορθώστε την προσωρινά με μια μικρή ποσότητα στεγανοποιητικού υλικού ή κόλλας. Για μόνιμες επιδιορθώσεις, απευθυνθείτε στον προμηθευτή σας. Τυχόν ξένα υλικά πάνω στην κεραία κλειστού τύπου μπορούν να προκαλέσουν σημαντική μείωση της ευαισθησίας. Αφαιρέστε τα ξένα υλικά σκουπίζοντας με ένα πανί που έχετε βρέξει με καθαρό νερό. Μη χρησιμοποιείτε εμπορικά καθαριστικά για να καθαρίσετε τον αισθητήρα. Αυτά τα προϊόντα μπορεί να αφαιρέσουν το χρώμα και τις σημάψεις ή να παραμορφώσουν το πλαστικό.

ΕΙΔΟΠΟΙΗΣΗ

Μην χρησιμοποιείτε μπογιά, αντισκωριακό αστάρι ή σπρέι καθαρισμού επαφών πάνω στην επίστρωση ή τα πλαστικά μέρη.

Αυτά τα είδη περιέχουν οργανικούς διαλύτες που μπορεί να προκαλέσουν ζημιά στην επίστρωση και τα πλαστικά μέρη.

2.2 Αντικατάσταση ασφάλειας

Η ασφάλεια 5A (Τύπος: FGBO 250V 5A PBF, Κωδικός: 000-155-840-10) στην ασφαλειοθήκη του καλωδίου ρεύματος προστατεύει τον αισθητήρα ραντάρ από υπερένταση ρεύματος και βλάβη του εξοπλισμού. Εάν δεν μπορείτε να ενεργοποιήσετε την τροφοδοσία, ελέγξτε αν έχει καεί η ασφάλεια. Εάν έχει καεί η ασφάλεια, βρείτε την αιτία πριν να την αντικαταστήσετε. Εάν η ασφάλεια καεί ξανά μετά την αντικατάσταση, επικοινωνήστε με τον προμηθευτή σας για καθοδήγηση.



WARNING

Χρησιμοποιήστε την κατάλληλη ασφάλεια.

Αν χρησιμοποιήσετε ακατάλληλη ασφάλεια, ο εξοπλισμός μπορεί να υποστεί βλάβη ή να προκληθεί πυρκαγιά.

2.3 Αντιμετώπιση προβλημάτων

Ο παρακάτω πίνακας παρέχει απλές διαδικασίες αντιμετώπισης προβλημάτων τις οποίες μπορεί να ακολουθήσει ο χρήστης για την αποκατάσταση της ομαλής λειτουργίας. Εάν δεν μπορείτε να αποκαταστήσετε την ομαλή λειτουργία, επικοινωνήστε με τον προμηθευτή σας για πληροφορίες.

Πρόβλημα	Αντιμετώπιση
Δεν είναι δυνατή η ενεργοποίηση της συσκευής.	<ul style="list-style-type: none"> • Ελέγξτε αν το καλώδιο ρεύματος είναι συνδεδεμένο στην πηγή ρεύματος και αν η πηγή ρεύματος είναι ενεργοποιημένη. • Ελέγξτε το καλώδιο ρεύματος για τυχόν ζημιά. • Ελέγξτε αν η ασφάλεια έχει καεί.
Η συσκευή ενεργοποιείται αλλά δεν εμφανίζεται τίποτα στην οθόνη.	Δοκιμάστε να προσαρμόσετε τη φωτεινότητα με την επιλογή [Brightness] στο μενού [Settings] του τερματικού σας ή [Screen Tone] στην εφαρμογή του ραντάρ.
Η οθόνη παγώνει.	<ul style="list-style-type: none"> • Επανεκκινήστε την εφαρμογή. • Επαναφέρετε το τερματικό.
Δεν μπορείτε να συνδεθείτε στο ασύρματο LAN, αλλά μπορείτε να δείτε τον κεντρικό υπολογιστή στο τερματικό.	<ul style="list-style-type: none"> • Κάντε εναλλαγή μεταξύ κατάστασης αναμονής και εκπομπής. • Επανεκκινήστε την εφαρμογή. • Ελέγξτε τις ρυθμίσεις WLAN στο τερματικό σας. • Επανεκκινήστε το τερματικό.

2.4 Μηνύματα σφάλματος

Τα μηνύματα σφάλματος εμφανίζονται για να σας ειδοποιήσουν για προβλήματα του αισθητήρα ραντάρ. Ο παρακάτω πίνακας δείχνει τα μηνύματα σφάλματος και τους αριθμούς που τα συνοδεύουν, καθώς και τα σημεία ελέγχου. Οι ειδοποιήσεις αυτές εμφανίζονται στο παρασκήνιο - δεν υπάρχει προειδοποίηση.

Μήνυμα	Αρ. μηνύματος και σημείο ελέγχου
"No radar sensor found!"	E0001: Ελέγξτε τις ρυθμίσεις της σύνδεσης WLAN και την τροφοδοσία ρεύματος στον αισθητήρα ραντάρ.
"Radar sensor communication error!"	E0002: Ελέγξτε τις ρυθμίσεις της σύνδεσης WLAN και την κατάσταση του αισθητήρα ραντάρ.
"Radar sensor signal error!"	E0003: Ο παλμός πορείας του αισθητήρα ραντάρ δεν ανιχνεύθηκε. Ελέγξτε την κατάσταση του αισθητήρα ραντάρ.
	E0004: Ο παλμός εικόνας του αισθητήρα ραντάρ δεν ανιχνεύθηκε. Ελέγξτε την κατάσταση του αισθητήρα ραντάρ.

2.5 Αντικατάσταση μαγνητρονίου

Η αναμενόμενη διάρκεια ζωής του μαγνητρονίου είναι περίπου 5.000 ώρες (συμπεριλαμβανομένης της κατάστασης αναμονής). Η αποτελεσματικότητα του μαγνητρονίου μειώνεται με τον χρόνο, προκαλώντας χαμηλότερη της κανονικής ισχύ σημάτων και απώλεια ηχούς. Εάν πιστεύετε ότι η ισχύς των σημάτων είναι χαμηλή, απευθυνθείτε στον προμηθευτή σας για την αντικατάσταση του μαγνητρονίου.

Όνομα	Τύπος	Κωδικός
Μαγνητρόνιο	E3571	000-126-646

2.6 Αυτοέλεγχος

Ο αυτοέλεγχος προορίζεται για χρήση από τον τεχνικό σέρβις, για τον έλεγχο του εξοπλισμού. Ωστόσο, ο χρήστης μπορεί να εκτελέσει τον έλεγχο αυτό προκειμένου να βοηθήσει τον τεχνικό.

1. Ανοίξτε το μενού και αγγίξτε το εικονίδιο (🔧).
2. Αγγίξτε [Self Test] για την εκτέλεση του αυτοελέγχου.

Back	Self Test
App version	03593929-xx.xx
Boot version	03593930-xx.xx
FPGA version	0359313-xxxxxxxx-xx
WLAN FW version	2.4.3-2.4.3-2.4.1
IP Address	172.31.x.xx
Subnet Mask	255.255.0.0
Gateway	172.31.x.xx
Mac Address	xx-xx-xx-xx-xx-xx
ROM	OK
RAM	OK
WLAN Status	OK
WLAN Channel	x
WLAN Power	15dBm
TX-HV	334.1V
5V	5.1V
12V	12.4V
Antenna Status	OK

↓ Κύλιση

Heading Pulse	OK
Tx Trigger	OK
Video Status	OK
Antenna Rotation	0.0rpm
Tuning Voltage	0.0V
Tune Indicator	0.0
Tx Time	60.1H
On Time	119.3H
Magnetron Monitor	1.7V

WLAN=Ασύρματο LAN

Η πραγματική τιμή εμφανίζεται στη θέση του "x".

Το αποτέλεσμα για τις ρυθμίσεις [ROM], [RAM], [WLAN Status] και [Antenna Status] είναι [OK] ή [NG] (Όχι OK). Εάν εμφανιστεί το αποτέλεσμα [NG] για ένα στοιχείο, εκτελέστε ξανά τον έλεγχο. Εάν το αποτέλεσμα [NG] εμφανιστεί ξανά, συμβουλευτείτε τον προμηθευτή σας.

3. ΕΓΚΑΤΑΣΤΑΣΗ

3.1 Κατάλογος εξαρτημάτων

Όνομα	Τύπος	Κωδικός	Ποσότη.	Παρατηρήσεις
Βασικά εξαρτήματα				
Αισθητήρας ραντάρ	RSB-126-103	-	1	
Υλικά εγκατάστασης	CP03-35800	000-024-974	Επιλέξτε ένα	Καλώδια ρεύματος, 10 m
	CP03-35810	000-024-975		Καλώδια ρεύματος, 15 m
	CP03-35820	000-024-976		Καλώδια ρεύματος, 20 m
	CP03-35830	000-024-977		Καλώδια ρεύματος, 30 m
	CP03-35701	001-265-920	1	- Εξαγωνική βίδα* (M10×25), 4 τεμ. - Επίπεδη ροδέλα (M10 SUS304), 4 τεμ. - Ελατηριωτή ροδέλα (M10 SUS304), 4 τεμ. *Χρήση όταν το πάχος της πλατφόρμας είναι 6–10 mm.
Έγγραφα	OME-36360	-	1	Οδηγίες χρήστη
	MDC-36360	-	1	Κατάλογος C-ROHS
	E32-01314	-	1	Πρότυπο
	E32-01401	-	1	Πληροφορίες SSID, κωδικού πρόσβασης
Ανταλλακτικά	SP03-17801	001-265-910	1	Ασφάλεια 5 A, 2 τεμ.
Προαιρετικά εξαρτήματα				
Στήριγμα κεραίας κλειστού τύπου	OP03-209	001-078-350	1	Βραχίονας για στήριξη στο κατάρτι σε ιστιοπλοϊκά

3.2 Σχετικά με την εγκατάσταση

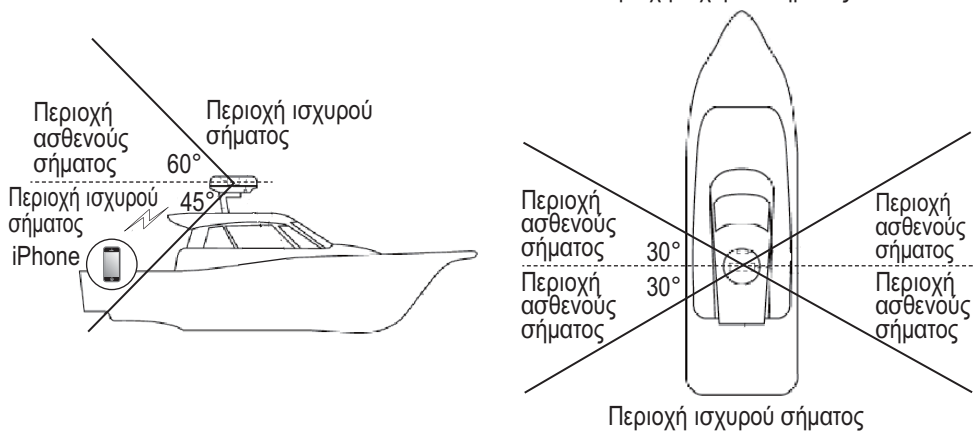
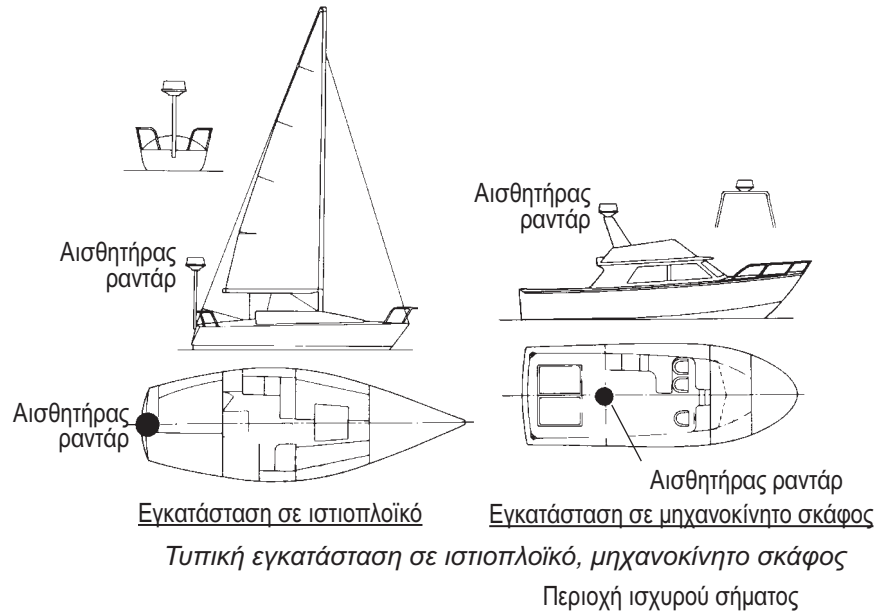
Γενικά θέματα:

- Μην χρησιμοποιείτε μπογιά, αντισκωριακό αστάρι ή σπρέι καθαρισμού επαφών πάνω στην επίστρωση ή τα πλαστικά μέρη. Αυτά τα είδη περιέχουν διαλύτες που μπορεί να προκαλέσουν ζημιά στην επίστρωση και τα πλαστικά μέρη.
- Ο αισθητήρας ραντάρ δεν έχει διακόπτη ενεργοποίησης. Για τον λόγο αυτό προτείνεται η σύνδεση του αισθητήρα σε συσκευή αποσύνδεσης (αυτόματος διακόπτης κυκλώματος, κ.λπ.) για τον έλεγχο της τροφοδοσίας.

Τοποθέτηση του αισθητήρα:

- Ο αισθητήρας ραντάρ χρησιμοποιεί τη ζώνη ραδιοσυχνότητας ασύρματου LAN 2,4 GHz για την προώθηση σημάτων ηχούς ραντάρ προς το τερματικό iOS. Φροντίστε ώστε ο αισθητήρας να βρίσκεται μακριά από προϊόντα τα οποία χρησιμοποιούν την ίδια ζώνη (εύρος μικροκυμάτων, συσκευές Bluetooth, κ.λπ.), προκειμένου να αποτρέπονται αμοιβαίες παρεμβολές.
- Εγκαταστήστε τον αισθητήρα ραντάρ στον θόλο ραντάρ με σκληρό εξωτερικό περίβλημα ή πάνω σε ένα κατάρτι σε κατάλληλη πλατφόρμα. (Για ιστιοπλοϊκά, διατίθεται προαιρετικά ένα στήριγμα κεραίας κλειστού τύπου για τη στερέωση του αισθητήρα σε κατάρτι.) Τοποθετήστε τον αισθητήρα σε σημείο όπου υπάρχει καλή ορατότητα προς όλες τις διευθύνσεις έτσι ώστε, στον μέγιστο δυνατό βαθμό, κανένα μέρος της υπερδομής ή της εξάρτησης του σκάφους να μην παρεμποδίζει τη δέσμη σάρωσης. Τυχόν εμπόδια θα προκαλέσουν σκιές και τυφλά τμήματα. Φροντίστε να μην υπάρχουν μεταλλικά αντικείμενα κοντά στην κεραία. Για την τυπική τοποθέτηση σε ιστιοπλοϊκό και μηχανοκίνητα σκάφη, δείτε στην επόμενη σελίδα.

- Τηρείτε την εμβέλεια ασύρματης επικοινωνίας LAN που αναγράφεται στην εικόνα της επόμενης σελίδας.
- Για τον περιορισμό της πιθανότητας λήψης ηλεκτρικών παρεμβολών, αποφύγετε όπου είναι εφικτό τη δρομολόγηση του καλωδίου ρεύματος κοντά σε άλλον ηλεκτρικό εξοπλισμό του σκάφους. Επίσης, αποφύγετε τη διέλευση του καλωδίου παράλληλα με άλλα καλώδια ρεύματος.
- Επιλέξτε μια θέση όπου δεν επιτρέπεται η συσσώρευση νερού στη βάση του αισθητήρα.
- Ενδέχεται να διαταραχθεί η λειτουργία της μαγνητικής πυξίδας, εάν τοποθετήσετε τον αισθητήρα ραντάρ πολύ κοντά στην πυξίδα. Τηρήστε τις αποστάσεις ασφαλείας πυξίδας που αναφέρονται στη σελίδα ii, ώστε να αποφύγετε παρεμβολές στη μαγνητική πυξίδα.

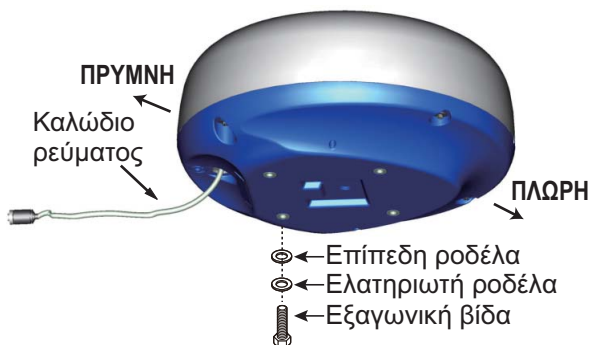


3.3 Πώς να εγκαταστήσετε τον αισθητήρα ραντάρ

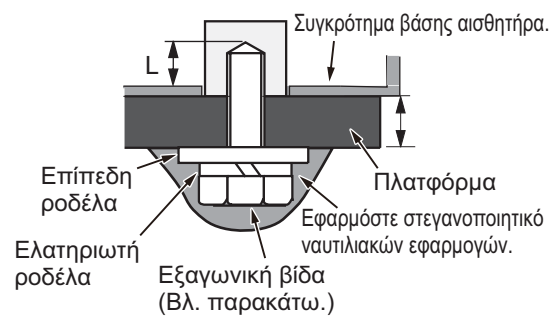
Προσδιορίστε την καταλληλότητα της θέσης τοποθέτησης **ΠΡΙΝ** από τη μόνιμη τοποθέτηση του αισθητήρα. Τα εισερχόμενα και εξερχόμενα σήματα ενδέχεται να αλληλεπικαλύπτονται, ανάλογα με το σχήμα του σκάφους, παρεμποδίζοντας έτσι την επικοινωνία μεταξύ του τερματικού και του αισθητήρα. Τοποθετήστε τον αισθητήρα στην επιλεγμένη θέση και συνδέστε τον αισθητήρα στην πηγή ρεύματος. Ενεργοποιήστε τον αισθητήρα. Ανοίξτε το τερματικό, ενεργοποιήστε την εφαρμογή του ραντάρ και προσπαθήστε να συνδέσετε το τερματικό στον αισθητήρα (βλ. ενότητα για τον τρόπο έναρξης του συστήματος). Εάν η σύνδεση είναι επιτυχής, αλλάξτε το εύρος για να δείτε εάν ο αισθητήρας λαμβάνει την εντολή σας. Ελέγξτε εάν η εικόνα ενημερώνεται με κάθε γωνία βέλους. Για να βρείτε την κατάλληλη θέση, μπορεί να χρειαστεί να κάνετε κάποιες δοκιμές.

Εγκατάσταση σε πλατφόρμα

1. Αφαιρέστε το υλικό στερέωσης που βρίσκεται στο κάτω μέρος του αισθητήρα ραντάρ - τέσσερις εξαγωνικές βίδες (M10×20), ελατηριωτές ροδέλες και επίπεδες ροδέλες. Φυλάξτε τις ελατηριωτές ροδέλες και τις επίπεδες ροδέλες για να τις χρησιμοποιήσετε για τη στερέωση του αισθητήρα ραντάρ στην πλατφόρμα, στο βήμα 4. Εάν το πάχος της πλατφόρμας είναι 5 mm και κάτω, φυλάξτε επίσης και τις βίδες.



2. Κατασκευάστε μια πλατφόρμα (από χάλυβα ή αλουμίνιο) με βάση το σχέδιο περιγράμματος και το πρότυπο τοποθέτησης. Στερεώστε την πλατφόρμα στη θέση τοποθέτησης. Οι οπές της πλατφόρμας πρέπει να είναι παράλληλες με τη γραμμή πλήρους-πρύμνης.
3. Τοποθετήστε τον αισθητήρα ραντάρ πάνω στην πλατφόρμα, με το σημάδι πλήρης (Δ) που βρίσκεται πάνω στον αισθητήρα ευθυγραμμισμένο με την πλήρη.
4. Χρησιμοποιήστε τις εξαγωνικές βίδες*, τις επίπεδες ροδέλες και τις ελατηριωτές ροδέλες (που αφαιρέσατε στο βήμα 1) για να στερεώσετε τον αισθητήρα ραντάρ στην πλατφόρμα. Η ροπή για τις βίδες πρέπει να είναι 19,6 έως 24,5 N·m.
*Δείτε την παρακάτω εικόνα για να προσδιορίσετε το μήκος των βιδών που θα χρησιμοποιήσετε.



Πάχος πλατφόρμας και βίδα που θα χρησιμοποιηθεί

Πάχος πλατφόρμας	Βίδα που θα χρησιμοποιηθεί
5 mm και κάτω	M10×20 (παρέχεται, έχει στερεωθεί εκ των προτέρων στην κεραία κλειστού τύπου.)
6 - 10 mm	M10×25 (παρέχεται.)
Πάνω από 10 mm	Χρησιμοποιήστε βίδα όπου το μήκος "L" παραπάνω είναι 15 mm. Παρέχεται στο εμπόριο.

5. Συνδέστε το παρεχόμενο καλώδιο ρεύματος στον αισθητήρα. Για τη διευθέτηση του καλωδίου ρεύματος, ακολουθήστε τις οδηγίες που παρουσιάζονται σε αυτήν τη σελίδα.
6. Συνδέστε το καλώδιο ρεύματος στην πηγή ρεύματος.

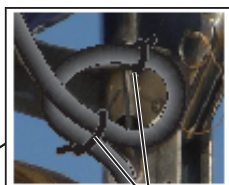


- 1: Κόκκινο
- 2: Πλεκτό
- 3: Μπλε

Αντιστοίχιση ακροδεκτών καλωδίου ρεύματος

Οδηγίες για τη διευθέτηση του καλωδίου ρεύματος

- Τα φις δεν πρέπει να χτυπούν σε κανένα μέρος του σκάφους από τον αέρα, κ.λπ.
- Το φορτίο που ασκείται στα φις δεν πρέπει να είναι μεγαλύτερο από το ίδιο το βάρος τους.
- Εάν ένα καλώδιο διέρχεται σε κατάρτι του ιστιοπλοϊκού, βεβαιωθείτε ότι δεν έρχεται σε επαφή με σχοινιά (σκότα, μαντάρι, κ.λπ.).
- Μη στερεώνετε το καλώδιο στη γάστρα.
- Το καλώδιο πρέπει να στερεώνεται έτσι ώστε να μην ασκούνται τάσεις στα φις. Για την αποφυγή τάσεων, φτιάξτε έναν βρόχο στο καλώδιο κοντά στον αισθητήρα και δέστε τον με σφιγκτήρες καλωδίων, όπως φαίνεται στην παρακάτω εικόνα.



Φτιάξτε έναν βρόχο με το καλώδιο και δέστε τον με σφιγκτήρες καλωδίων.

- Τυλίξτε τη διακλάδωση των φις με αυτοβουλκανισμένη ταινία για προστασία από το νερό.
- Στερεώστε το καλώδιο στο κατάρτι, κ.λπ., στον λαιμό του κάθε φις με έναν σφιγκτήρα καλωδίων.

Εγκατάσταση με στήριγμα κεραίας κλειστού τύπου

Το προαιρετικό στήριγμα κεραίας κλειστού τύπου σας επιτρέπει τη στερέωση του αισθητήρα ραντάρ σε κατάρτι ιστιοπλοϊκού.

Όνομα, τύπος: Στήριγμα κεραίας κλειστού τύπου, OP03-209

Κωδικός: 001-078-350

Όνομα	Τύπος	Κωδικός	Ποσότητα
Πλάκα τοποθέτησης	03-018-9001-0	100-206-740-10	1
Πλάκα στήριξης (1)	03-018-9005-0	100-206-780-10	1
Πλάκα στήριξης (2)	03-018-9006-0	100-206-790-10	1
Βραχίονας (1)	03-028-9101-1	100-206-811-10	1
Βραχίονας (2)	03-028-9101-2	100-206-812-10	1
Πλάκα στερέωσης	03-028-9103-1	100-206-831-10	2
Εξαγωνική βίδα με ροδέλα	M8×20 SUS304	000-162-955-10	8
Εξαγωνική βίδα με ροδέλα	M4×12 SUS304	000-162-956-10	4

Πώς να συναρμολογήσετε τον βραχίονα

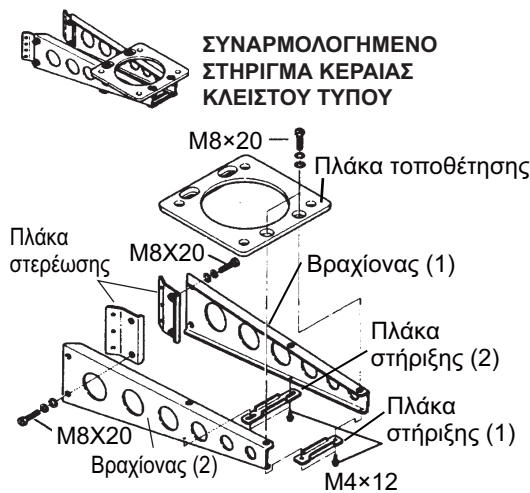
1. Στερεώστε τις πλάκες στερέωσης στους βραχίονες (1) και (2) με τέσσερις εξαγωνικές βίδες M8×20.
2. Προσαρμόστε τους βραχίονες (1) και (2) χαλαρά με τις πλάκες στήριξης (1) και (2) χρησιμοποιώντας τέσσερις εξαγωνικές βίδες M4×12, ώστε να μπορείτε να ρυθμίσετε το διάκενο ανάμεσα στους βραχίονες.
3. Τοποθετήστε την πλάκα τοποθέτησης στον βραχίονα και στερεώστε τη χαλαρά με τέσσερις εξαγωνικές βίδες M8×20.

3. ΕΓΚΑΤΑΣΤΑΣΗ

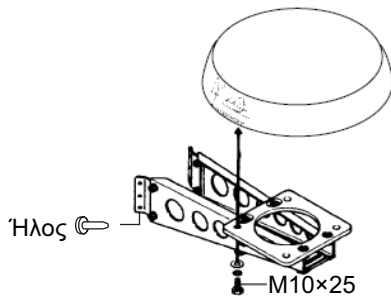
Πώς να στερεώσετε τον βραχίονα στο κατάρτι

1. Ανοίξτε οκτώ οπές διαμέτρου 6,5 mm στο κατάρτι και στερεώστε τον βραχίονα με οκτώ ανοξείδωτους ήλους (παρέχονται στο εμπόριο) διαμέτρου 6,4 mm.
2. Σφίξτε τις βίδες στον βραχίονα.
3. Στερεώστε τον αισθητήρα ραντάρ στον βραχίονα.

Συνδέστε το καλώδιο ρεύματος στην πηγή ρεύματος, ακολουθώντας τις οδηγίες διευθέτησης του καλωδίου που δίνονται σε αυτήν τη σελίδα.



Πώς να συναρμολογήσετε το στήριγμα κεραίας κλειστού τύπου



Πώς να στερεώσετε τον αισθητήρα στο στήριγμα κεραίας κλειστού τύπου

3.4 Πώς να ρυθμίσετε τον αισθητήρα ραντάρ

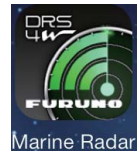
Προκειμένου να ρυθμίσετε και να χρησιμοποιήσετε τον αισθητήρα ραντάρ, πρέπει πρώτα να πραγματοποιήσετε λήψη και εγκατάσταση της δωρεάν εφαρμογής [Marine Radar] από το App Store. Η εφαρμογή είναι κοινή για iPad και iPhone.

Ρυθμίστε το ραντάρ όπως περιγράφεται σε αυτή την ενότητα, με τη συγκεκριμένη σειρά.

Ένα ένθετο φύλλο σάς ζητά να προσαρτήσετε την παρεχόμενη ετικέτα με το SSID και τον κωδικό πρόσβασης στο ένθετο φύλλο. Προσαρτήστε την ετικέτα στο φύλλο και φυλάξτε το σε ασφαλές μέρος για μελλοντική αναφορά.

3.4.1 Πώς να ξεκινήσετε το σύστημα

Ενεργοποιήστε τον αισθητήρα. Ανοίξτε το τερματικό iOS, έπειτα ενεργοποιήστε τη λειτουργία ασύρματου δικτύου LAN (στο μενού [Settings]), εάν δεν είναι ήδη ενεργοποιημένη. Αγγίξτε την εφαρμογή [Marine Radar] (βλ. εικόνα στα δεξιά, η εμφάνιση μπορεί να είναι διαφορετική) στο τερματικό σας.



Η οθόνη εκκίνησης εμφανίζεται για λίγα λεπτά. Έπειτα, η εφαρμογή προσπαθεί να συνδεθεί στον αισθητήρα ραντάρ, διαδικασία η οποία χρειάζεται κανονικά έως τρία δευτερόλεπτα. Εάν η σύνδεση είναι επιτυχής, εμφανίζεται η ένδειξη [Preheating]. Εάν δεν ήταν δυνατή η πραγματοποίηση της σύνδεσης, εμφανίζεται ένα μήνυμα σφάλματος. Αγγίξτε το κουμπί [Search again] για να προσπαθήσετε να συνδεθείτε στον αισθητήρα. Εάν η εφαρμογή δεν μπορεί να συνδεθεί στον αισθητήρα, ελέγξτε εάν η λειτουργία ασύρματου δικτύου LAN είναι ενεργοποιημένη στο τερματικό σας.



Αφού ολοκληρωθεί η προθέρμανση, η οποία διαρκεί περίπου 90 δευτερόλεπτα, το ραντάρ μεταβαίνει σε κατάσταση αναμονής. Αγγίξτε το εικονίδιο STB-TX στην επάνω δεξιά γωνία της οθόνης για μετάβαση σε κατάσταση λειτουργίας εκπομπής.

3.4.2 Προσαρμογή πορείας και χρονισμού

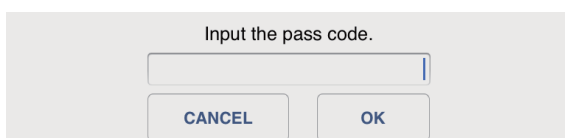
Πώς να ανοίξετε το μενού ρυθμίσεων εγκατάστασης

Για να προσαρμόσετε την πορεία ή τον χρονισμό, πρέπει πρώτα να ανοίξετε το μενού [Installation Settings].

1. Άνοιγμα του μενού, μενού ρυθμίσεων:
 - 1) **iPad:** Αγγίξτε την καρτέλα μενού στην κάτω δεξιά γωνία για να ανοίξετε το μενού.
 - iPhone:** Αγγίξτε οπουδήποτε για να ανοίξει το μενού.
 - 2) **iPad, iPhone:** Αγγίξτε το εικονίδιο μενού ρυθμίσεων (⚙️) για να εμφανιστεί το μενού ρυθμίσεων.



2. Αγγίξτε [Installation Settings]. Θα σας ζητηθεί να καταχωρίσετε τον κωδικό πρόσβασης.



3. Χρησιμοποιήστε το πληκτρολόγιο του λογισμικού για να καταχωρίσετε το 1234.

Antenna Rotation	<input checked="" type="checkbox"/>
Jamming	<input checked="" type="checkbox"/>
On Time	000143.3 >
Tx Time	000124.5 >
Video Contrast	2 >
Factory Default	

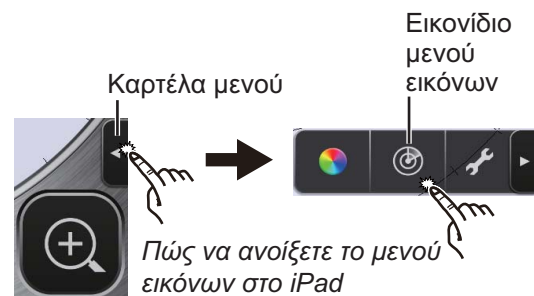
4. Αγγίξτε το [Back] δύο φορές για να κλείσετε το μενού και να επιστρέψετε στην οθόνη του ραντάρ.

Ευθυγράμμιση πορείας

Έχετε τοποθετήσει τον αισθητήρα ραντάρ στραμμένο προς τα εμπρός ευθεία, στην κατεύθυνση της πλήρης. Επομένως, ένα μικρός, αλλά ευδιάκριτος στόχος ακριβώς ευθεία οπτικά θα πρέπει να εμφανίζεται στη γραμμή πορείας (μηδέν μοίρες).

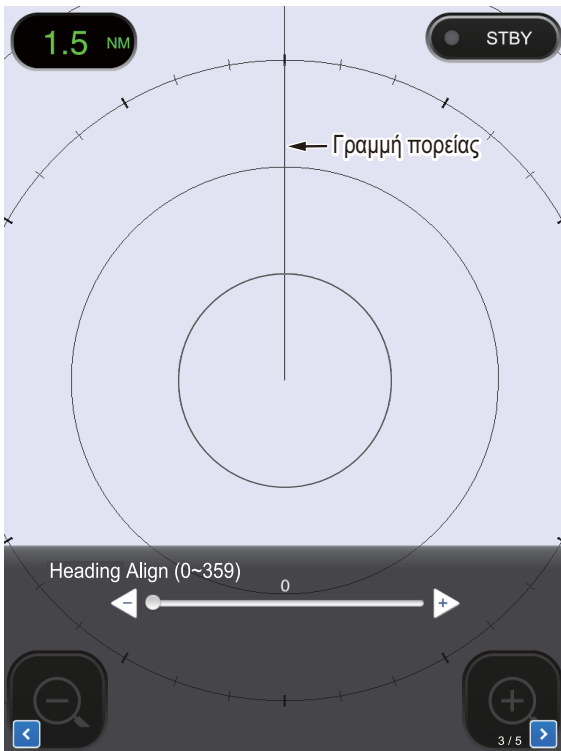
Στην πράξη, πιθανότατα να παρατηρήσετε κάποιο μικρό σφάλμα στην οθόνη, λόγω της δυσκολίας επίτευξης της επακριβούς αρχικής τοποθέτησης του αισθητήρα. Το σφάλμα αυτό μπορεί να αντιμετωπιστεί με την ακόλουθη προσαρμογή.

1. Άνοιγμα του μενού, μενού εικόνων:
 - 1) **iPad:** Αγγίξτε την καρτέλα μενού στην κάτω δεξιά γωνία για να ανοίξετε το μενού.
 - iPhone:** Αγγίξτε οπουδήποτε για να ανοίξει το μενού.
 - 2) **iPad, iPhone:** Αγγίξτε το εικονίδιο (📷) για να ανοίξει το μενού εικόνων.

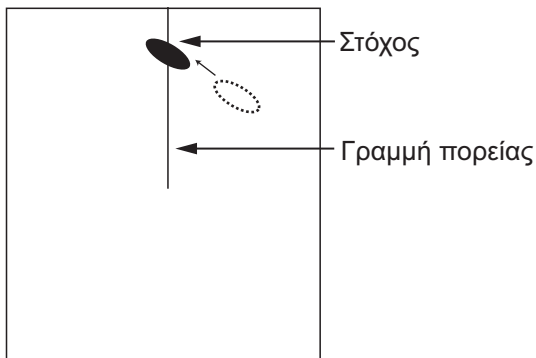


3. ΕΓΚΑΤΑΣΤΑΣΗ

2. Αγγίξτε τα κουμπιά πλοήγησης στα μενού (</>) για να επιλέξετε [Heading Align].

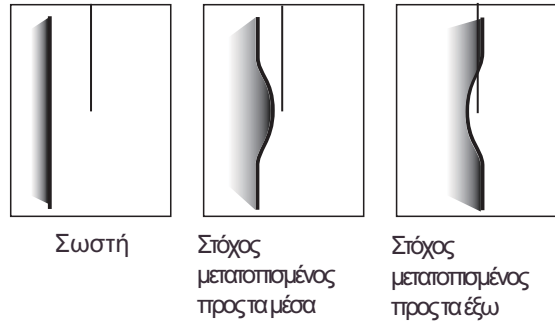


3. Προσδιορίστε οπτικά έναν κατάλληλο στόχο (π.χ. πλοίο ή σημαδούρα) σε ένα εύρος μεταξύ 0,125 και 0,25 μιλίων.
4. Κατευθύνετε την πλώρη του σκάφους σας απευθείας προς τον στόχο που επιλέξατε στο βήμα 3.
5. Εντοπίστε τον στόχο που επιλέξατε στο βήμα 3 στην οθόνη και επιλέξτε ένα εύρος το οποίο θέτει τον στόχο στο εξωτερικό ήμισυ της εικόνας.
6. Προσαρμόστε την μπάρα ρυθμιστικού έτσι, ώστε ο στόχος να κεντραριστεί στη γραμμή πορείας.



Προσαρμογή χρονισμού

Ο χρονισμός προσαρμόζεται αυτόματα. Ωστόσο, εάν ένας στόχος "σε ευθεία" (τοίχωμα λιμανιού, κ.λπ.) εμφανίζεται μετατοπισμένος πιο μακριά ή πιο κοντά, όπως φαίνεται παρακάτω, προσαρμόστε τον χρονισμό γωνίας βέλους για να ισιώσετε τον στόχο και να αποτρέψετε την εσφαλμένη τοποθέτηση όλων των στόχων.



1. Εκπέμψτε σε ένα εύρος μεταξύ 0,125 και 0,5 nm.
2. Ανοίξτε το μενού εικόνων, με βάση το βήμα 1 στην ενότητα "Ευθυγράμμιση πορείας".
3. Αγγίξτε τα κουμπιά πλοήγησης στα μενού (</>) για να επιλέξετε [Timing Adjustment].



4. Επιλέξτε [Manual] ή [Auto]. Για την επιλογή [Auto], μεταβείτε στο βήμα 7. Για [Manual], μεταβείτε στο βήμα 5.
5. Εντοπίστε έναν στόχο ο οποίος θα πρέπει να εμφανίζεται "ευθεία" (τοίχωμα λιμανιού, ευθεία προβλήτα) στην οθόνη του ραντάρ.
6. Ενώ κοιτάτε τον στόχο που επιλέξατε στο βήμα 5, μετακινήστε την μπάρα ρυθμιστικού για να ισιώσετε τον στόχο.
7. Αγγίξτε την επιφάνεια της οθόνης για να κλείσετε το παράθυρο.

3.4.3 Μονάδα εύρους

Το εύρος μπορεί να εμφανίζεται σε ναυτικά μίλια ή χιλιόμετρα και η προεπιλεγμένη ρύθμιση είναι ναυτικά μίλια. Για να αλλάξετε τη μονάδα, κάντε τα εξής:

1. Ανοίξτε το μενού ρυθμίσεων, με βάση το βήμα 1 στην ενότητα "Πώς να ανοίξετε το μενού [Installation Settings]" στη σελίδα 16.
2. Αγγίξτε [Initial Settings].



3. Αγγίξτε [Units] και μετά επιλέξτε τη μονάδα εύρους.

3.4.4 Προετοιμασία συντονισμού

Ο συντονισμός προσαρμόζεται αυτόματα όταν το ραντάρ εκπέμπει, επομένως δεν είναι απαραίτητη η προετοιμασία. (Η προετοιμασία είναι απαραίτητη μόνο σε περίπτωση αντικατάστασης του μαγνητρονίου.)

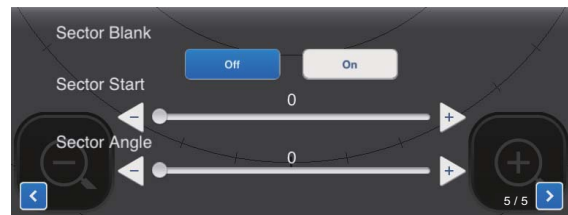
3.4.5 Κενός τομέας

Κενός τομέας είναι μια περιοχή της οθόνης του ραντάρ όπου δεν εμφανίζονται σήματα ηχούς ραντάρ, διότι κάποιο εμπόδιο κοντά στον αισθητήρα ραντάρ (π.χ. ένα κατάρτι) παρεμποδίζει τη λήψη εντός της συγκεκριμένης περιοχής. Αυτή η περιοχή θα πρέπει να σημειώνεται στην οθόνη ώστε να γνωρίζετε ότι δεν θα εμφανίζονται εκεί σήματα ηχούς. Εάν δεν έχετε αυτό το πρόβλημα, παραβλέψτε τη συγκεκριμένη διαδικασία.

Ως παράδειγμα, η διαδικασία παρακάτω περιγράφει τον τρόπο ορισμού ενός κενού τομέα 20° μεταξύ 170° και 190°.

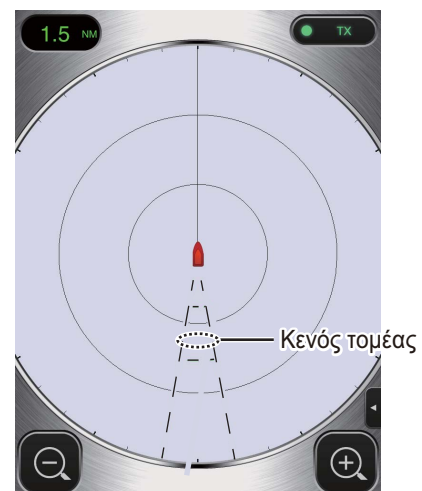
1. Ανοίξτε το μενού εικόνων, με βάση το βήμα 1 στην ενότητα "Ευθυγράμμιση πορείας" στη σελίδα 16.

2. Αγγίξτε τα κουμπιά επιλογής στοιχείων (\leftarrow / \rightarrow) για να επιλέξετε [Sector Blank].



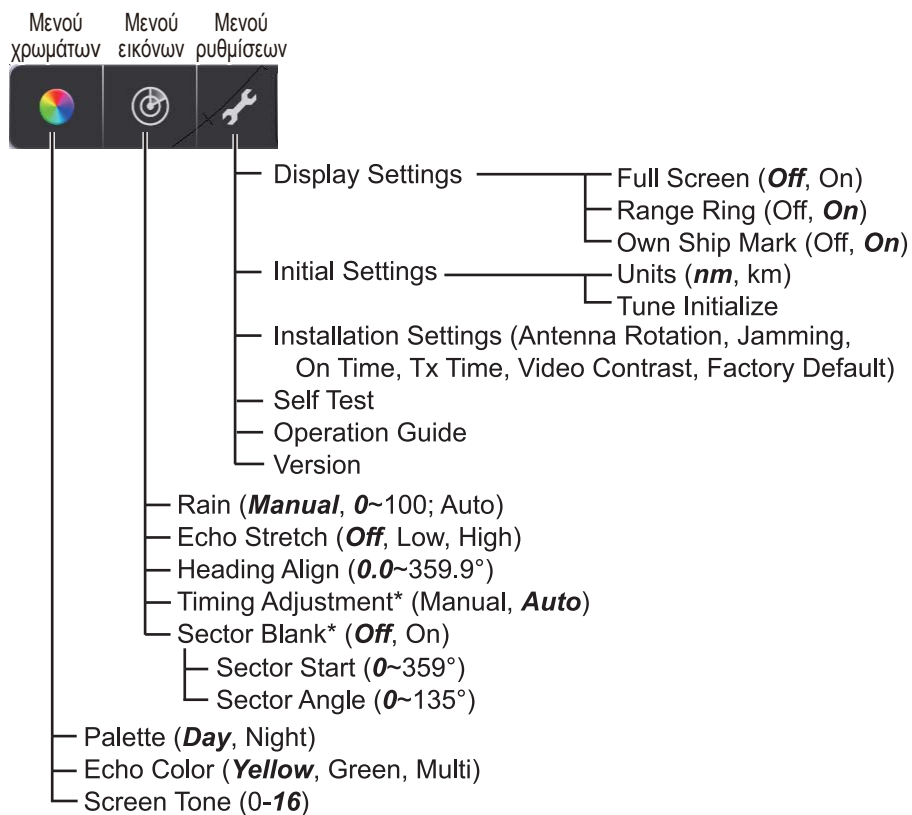
3. Αγγίξτε το κουμπί [On].
4. Στο [Sector Start], σύρετε την μπάρα ρυθμιστικού για να ορίσετε την αρχική διόπτευση ως προς τη γραμμή πορείας. (Χρησιμοποιήστε το κουμπί \triangleleft ή \triangleleft για να προσαρμόσετε με ακρίβεια τη ρύθμιση.) Στο παράδειγμα, ορίστε "170".
5. Στο [Sector Angle], σύρετε την μπάρα ρυθμιστικού για να ορίσετε το πλάτος του τομέα. Στο παράδειγμα, ορίστε "20".

Ο τομέας σημειώνεται στην οθόνη με διακεκομμένες πράσινες γραμμές.



Για να απενεργοποιήσετε τον τομέα, αγγίξτε [Off] στην επιλογή [Sector Blank].

ΠΑΡΑΡΤΗΜΑ 1 ΔΕΝΤΡΟ ΜΕΝΟΥ



* Εμφανίζεται όταν το μενού ρυθμίσεων εγκατάστασης είναι ενεργοποιημένο.

ΠΑΡΑΡΤΗΜΑ 2 ΠΛΗΡΟΦΟΡΙΕΣ ΓΙΑ ΤΗ ΝΟΜΟΘΕΣΙΑ ΠΕΡΙ ΡΑΔΙΟΣΥΧΝΟΤΗΤΩΝ

Ασύρματη διαλειτουργικότητα

Αυτό το προϊόν έχει σχεδιαστεί ώστε να είναι διαλειτουργικό με οποιοδήποτε άλλο προϊόν ασύρματου LAN που βασίζεται στο φάσμα DSSS (Direct Sequence Spread Spectrum) και την τεχνολογία ραδιοεπικοινωνιών OFDM (Orthogonal Frequency Division Multiplexing) και συμμορφώνεται με τα ακόλουθα πρότυπα.

- Πρότυπο IEEE Std 802.11b για ασύρματα δίκτυα LAN 2,4 GHz
- Πρότυπο IEEE Std 802.11g για ασύρματα δίκτυα LAN 2,4 GHz
- Πρότυπο IEEE Std 802.11n για ασύρματα δίκτυα LAN 2,4 GHz

Ασφάλεια

Αυτό το προϊόν, όπως και άλλες συσκευές ραδιοεπικοινωνίας, εκπέμπει ηλεκτρομαγνητική ενέργεια ραδιοσυχνότητων. Το επίπεδο της ενέργειας που εκπέμπεται από τη συσκευή αυτή, ωστόσο, είναι μικρότερο από την ηλεκτρομαγνητική ενέργεια που εκπέμπεται από άλλες ασύρματες συσκευές, όπως τα κινητά τηλέφωνα. Αυτό το προϊόν λειτουργεί στα πλαίσια των κατευθυντήριων οδηγιών που ορίζονται στα πρότυπα ασφαλείας και τις συστάσεις για τις ραδιοσυχνότητες. Αυτά τα πρότυπα και οι συστάσεις εκφράζουν την κοινή γνώμη της επιστημονικής κοινότητας και είναι αποτέλεσμα διασκέψεων επιστημονικών ομάδων και επιτροπών που αναθεωρούν και ερμηνεύουν διαρκώς την εκτεταμένη βιβλιογραφία μελετών. Σε ορισμένες περιπτώσεις ή περιβάλλοντα, η χρήση αυτού του προϊόντος ενδέχεται να απαγορεύεται από τον ιδιοκτήτη του κτηρίου ή τους αρμόδιους εκπροσώπους του εκάστοτε οργανισμού. Παραδείγματα αυτών των περιπτώσεων είναι τα εξής:

- Η χρήση αυτού του προϊόντος σε αεροπλάνα ή
- Η χρήση αυτού του προϊόντος σε οποιοδήποτε περιβάλλον όπου ο κίνδυνος παρεμβολών σε άλλες συσκευές ή υπηρεσίες θεωρείται ή καθορίζεται ως επιβλαβής.

Εάν δεν είστε βέβαιοι για την πολιτική που ισχύει για τη χρήση ασύρματων συσκευών σε έναν συγκεκριμένο οργανισμό ή περιβάλλον (ένα αεροπλάνο, για παράδειγμα), ζητήστε έγκριση για να χρησιμοποιήσετε αυτό το προϊόν πριν να το ενεργοποιήσετε.

Κανονισμός που διέπει τις εξαγωγές

Απαιτείται πιστοποίηση για τα ραδιοκύματα στον προορισμό της εξαγωγής. Το ασύρματο LAN αυτού του προϊόντος λειτουργεί στη ζώνη των 2,4 GHz, για την οποία δεν απαιτείται άδεια στις περισσότερες χώρες. Ωστόσο, οι συνθήκες για τη χρήση του ασύρματου LAN εξαρτώνται από τη χώρα ή την περιοχή.

Ομοσπονδιακή Επιτροπή Επικοινωνιών των ΗΠΑ

Ο παρών εξοπλισμός έχει ελεγχθεί και έχει διαπιστωθεί ότι συμμορφώνεται με τα όρια για συσκευή κλάσης Β, σύμφωνα με το Μέρος 15 των Κανόνων FCC. Αυτά τα όρια έχουν σχεδιαστεί ώστε να παρέχεται εύλογη προστασία έναντι επιβλαβών παρεμβολών σε μία εγκατάσταση κατοικίας. Ο παρών εξοπλισμός παράγει, χρησιμοποιεί και μπορεί να ακτινοβολήσει ενέργεια ραδιοσυχνότητων. Εάν δεν εγκαθίσταται και δεν χρησιμοποιείται σύμφωνα με τις οδηγίες, μπορεί να προκαλέσει επιβλαβείς παρεμβολές στις ραδιοεπικοινωνίες. Ωστόσο, δεν δίνεται εγγύηση για το ότι δεν θα παρουσιαστεί παρεμβολή σε μια συγκεκριμένη εγκατάσταση.

Εάν ο παρών εξοπλισμός προκαλεί επιβλαβείς παρεμβολές στη ραδιοφωνική ή την τηλεοπτική λήψη, γεγονός που μπορεί να προσδιοριστεί εάν ο εξοπλισμός απενεργοποιηθεί και ενεργοποιηθεί, ο χρήστης παροτρύνεται να προσπαθήσει να επιδιορθώσει την παρεμβολή με ένα η περισσότερα από τα εξής μέτρα:

- Αλλαγή προσανατολισμού ή αλλαγή θέσης της κεραίας λήψης.
- Αύξηση της απόστασης μεταξύ του εξοπλισμού και του δέκτη.
- Σύνδεση του εξοπλισμού σε ένα ρευματοδότη διαφορετικό από αυτό στον οποίο είναι συνδεδεμένος ο δέκτης.
- Συμβουλευτείτε τον έμπορο ή έναν έμπειρο τεχνικό ραδιοφώνων/τηλεοράσεων για βοήθεια.

Η παρούσα συσκευή συμμορφώνεται με το μέρος 15 των Κανόνων FCC. Η λειτουργία υπόκειται στις ακόλουθες δύο συνθήκες: (1) Η παρούσα συσκευή δεν πρέπει να προκαλεί επιβλαβή παρεμβολή, και (2) η παρούσα συσκευή πρέπει να δέχεται οποιαδήποτε παρεμβολή που λαμβάνεται, συμπεριλαμβανομένης της παρεμβολής που μπορεί να προκαλέσει ανεπιθύμητη λειτουργία.

Οποιοσδήποτε αλλαγές ή τροποποιήσεις οι οποίες δεν έχουν εγκριθεί ρητά από τον υπεύθυνο για τη συμμόρφωση φορέα θα μπορούσαν να ακυρώσουν την εξουσιοδότηση του χρήστη για το χειρισμό του εξοπλισμού.

Προσοχή: Έκθεση σε ακτινοβολία ραδιοσυχνότητων

- Ο παρών εξοπλισμός συμμορφώνεται με τα όρια έκθεσης σε ακτινοβολία του FCC που ορίζονται για μη ελεγχόμενο περιβάλλον και καλύπτει τις απαιτήσεις των Οδηγιών Έκθεσης Σε Ραδιοσυχνότητες (RF) του FCC στο Συμπλήρωμα C της οδηγίας OET65.
- Ο παρών εξοπλισμός πρέπει να εγκαθίσταται και να λειτουργεί κρατώντας τον ακτινοβολέα τουλάχιστον 20 cm μακριά από το ανθρώπινο σώμα.
- Η παρούσα συσκευή δεν πρέπει να βρίσκεται στον ίδιο χώρο ή να λειτουργεί σε συνδυασμό με οποιαδήποτε άλλη κεραία ή πομπό.

Καναδάς-Industry Canada (IC)

Η παρούσα συσκευή συμμορφώνεται με το πρότυπο RSS 210 του φορέα Industry Canada. Η λειτουργία υπόκειται στις ακόλουθες δύο συνθήκες:

- (1) Η παρούσα συσκευή δεν πρέπει να προκαλεί επιβλαβή παρεμβολή, και
- (2) Η παρούσα συσκευή πρέπει να δέχεται οποιαδήποτε παρεμβολή που λαμβάνεται, συμπεριλαμβανομένης της παρεμβολής που μπορεί να προκαλέσει ανεπιθύμητη λειτουργία.

L'utilisation de ce dispositif est autorisée seulement aux conditions suivantes :

- (1) il ne doit pas produire de brouillage et.
- (2) l'utilisateur du dispositif doit être prêt à accepter tout brouillage radioélectrique reçu, même si ce brouillage est susceptible de compromettre le fonctionnement du dispositif.

Προσοχή: Έκθεση σε ακτινοβολία ραδιοσυχνότητας

Ο παρών εξοπλισμός συμμορφώνεται με τα όρια έκθεσης σε ακτινοβολία του IC που ορίζονται για μη ελεγχόμενο περιβάλλον και καλύπτει τις απαιτήσεις του προτύπου RSS-102 των Κανόνων Έκθεσης Σε Ραδιοσυχνότητες (RF) του IC. Ο παρών εξοπλισμός πρέπει να εγκαθίσταται και να λειτουργεί κρατώντας τον ακτινοβολέα τουλάχιστον 20 cm μακριά από το ανθρώπινο σώμα.

Cet équipement est conforme aux limites d'exposition aux rayonnements nonces pour un environnement non contrôlé et respecte les règles d'exposition aux fréquences radioélectriques (RF) CNR-102 de l'IC. Cet équipement doit être installé et utilisé en gardant une distance de 20 cm ou plus entre le dispositif rayonnant et le corps.

Για τη μείωση της πιθανής παρεμβολής σε ραδιοσυχνότητες άλλων χρηστών, ο τύπος κεραίας και η ευαισθησία πρέπει να επιλεγούν έτσι ώστε η ισοδύναμη ισότροπα ακτινοβολούμενη ισχύς (EIRP) να μην είναι μεγαλύτερη από την απαιτούμενη για επιτυχή επικοινωνία.

**ΠΡΟΔΙΑΓΡΑΦΕΣ ΑΙΣΘΗΤΗΡΑ ΡΑΝΤΑΡ
DRS4W**

1 ΑΚΤΙΝΟΒΟΛΕΑΣ

- 1.1 Τύπος κεραίας Κεραία μικροταινίας (Patch)
- 1.2 Μήκος κεραίας 15 ίντσες
- 1.3 Πλάτος οριζόντιας δέσμης 7,2° (3 dB)
- 1.4 Πλάτος κατακόρυφης δέσμης 25° (3 dB)
- 1.5 Απολαβή 20 dBi και πάνω
- 1.6 Εξασθένιση πλευρικού λοβού -18 dB (εντός ±20°), -20 dB (±20° και πάνω)
- 1.7 Περιστροφή 24 rpm

2 ΛΕΙΤΟΥΡΓΙΑ ΡΑΝΤΑΡ

- 2.1 Συχνότητα μετάδοσης 9410±30 MHz, P0N
- 2.2 Ισχύς εξόδου 4 kW
- 2.3 Αμφιδρομητής (Duplexer) Φερριτικός κυκλοφορητής
- 2.4 Ενδιάμεση συχνότητα 60 MHz
- 2.5 Εύρος, μήκος παλμού και ρυθμός επανάληψης παλμού

Εύρος (NM)	Μήκος παλμού (μs)	PRR (Hz περίπου)
0,125 έως 0,5	0,08	360
0,75 έως 2	0,3	360
3 έως 24	0,8	360

- 2.6 Ελάχιστο εύρος 25 m
- 2.7 Ανάλυση εύρους 25 m
- 2.8 Ακρίβεια εύρους 1% του χρησιμοποιούμενου εύρους ή 0,01 NM, όποιο από τα δύο είναι μεγαλύτερο
- 2.9 Ανάλυση διόπτρευσης 7,2°
- 2.10 Ακρίβεια διόπτρευσης ±1°
- 2.11 Χρόνος προθέρμανσης 90 δευτ.

3 ΔΙΑΣΥΝΔΕΣΗ

- 3.1 Πρότυπο ασύρματου LAN IEEE 802.11 b
- 3.2 Συχνότητα μετάδοσης 2,4 GHz ονομαστική
- 3.3 Αριθμός καναλιών 10 καν.
- 3.4 Λαμβανόμενη απόσταση 10 m ονομαστική

4 ΠΑΡΟΧΗ ΡΕΥΜΑΤΟΣ

12-24 VDC: 2,1/1,0 A

5 ΠΕΡΙΒΑΛΛΟΝΤΙΚΕΣ ΣΥΝΘΗΚΕΣ

- 5.1 Θερμοκρασία περιβάλλοντος -25°C έως +55°C
- 5.2 Σχετική υγρασία 95% και κάτω στους +40°C
- 5.3 Βαθμός προστασίας IP26
- 5.4 Δόνηση IEC 60945 Ed.4

6 ΧΡΩΜΑ ΜΟΝΑΔΑΣ

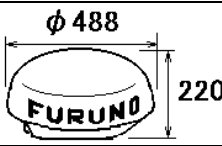

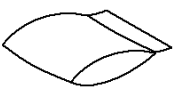
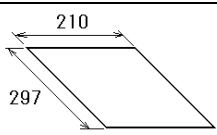
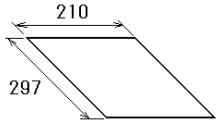
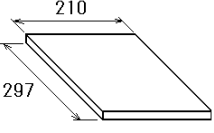
N9.5 (κάλυμμα), PANTONE 2945C (κάτω μέρος)

PACKING LIST

03HN-X-9851 -3 1/1

DRS4W

A-1

NAME	OUTLINE	DESCRIPTION/CODE No.	QTY
ユニット UNIT			
レーダーセンサー RADAR SENSOR		RSB-126-103 000-024-973-00	1
予備品 SPARE PARTS			
予備品 SPARE PARTS		SP03-17801 001-265-910-00	1
工事材料 INSTALLATION MATERIALS			
工事材料 INSTALLATION MATERIALS		CP03-35701 001-265-920-00	1
図書 DOCUMENT			
パスワード情報 PASSWORD INFO		E32-01401-* 000-179-453-1*	1
型紙 TEMPLATE		E32-01314-* 000-178-948-1*	1
取扱説明書(英) OPERATOR'S MANUAL (EN)		OME-36360-* 000-178-946-1*	1

型式/コード番号が2段の場合、下段より上段に代わる過渡期品であり、どちらかが入っています。なお、品質は変わりません。

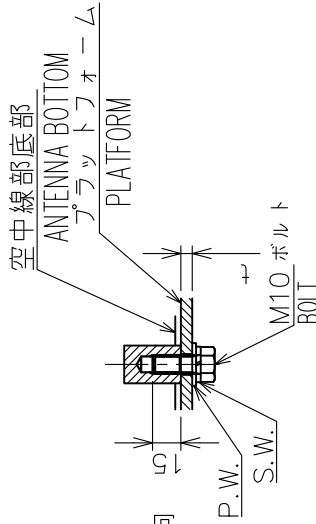
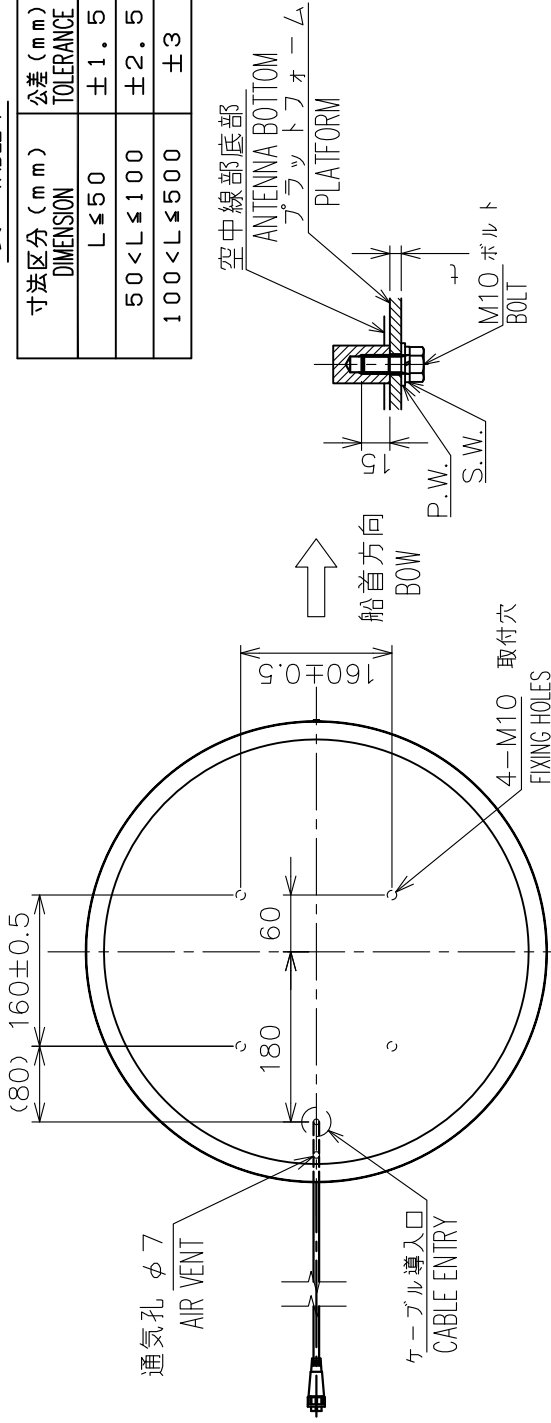
TWO TYPES AND CODES MAY BE LISTED FOR AN ITEM. THE LOWER PRODUCT MAY BE SHIPPED IN PLACE OF THE UPPER PRODUCT. QUALITY IS THE SAME.

(略図の寸法は、参考値です。DIMENSIONS IN DRAWING FOR REFERENCE ONLY.)

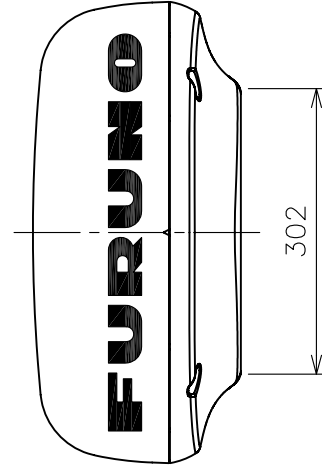
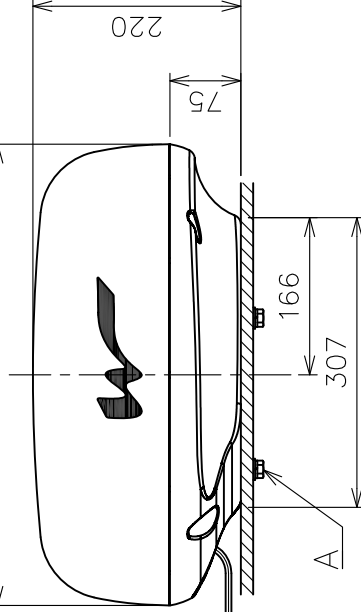
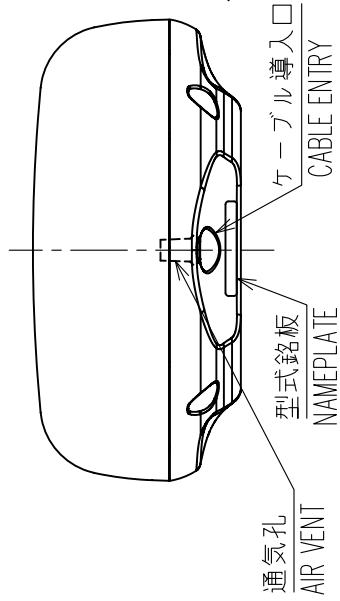
03HN-X-9851

表 1 TABLE 1

寸法区分 (mm) DIMENSION	公差 (mm) TOLERANCE
L ≤ 50	± 1.5
50 < L ≤ 100	± 2.5
100 < L ≤ 500	± 3



A部 詳細 (尺度: 1/4)
DETAIL OF A (SCALE: 1/4)



注 記

- 1) 指定外の寸法公差は表 1 による。
- 2) 取付用ネジは M10 ボルトを使用のこと。ネジ長さは板厚 (t) に応じ、 20 ($t \leq 5$) または 25 ($5 < t \leq 10$) とする。

NOTE

1. TABLE 1 INDICATES TOLERANCE OF DIMENSIONS WHICH IS NOT SPECIFIED.
2. USE M10 BOLTS FOR FIXING THE UNIT. SCREW LENGTH SHOULD BE 20 ($t \leq 5$) OR 25 ($5 < t \leq 10$). t: THICKNESS OF PLATFORM.

DRAWN	29/Jan/2014	I. YAMASAKI	TITLE	RSB-126-103
CHECKED	29/Jan/2014	H. MAKI	名称	レーダーセンサー
APPROVED	30/Jan/2014	H. MAKI	外寸図	
SCALE	1/8	質量はケーブル (1m) を含む。 #10M MASS INCLUDES 1m CABLE.	NAME	RADAR SENSOR
DWG.No.	C:3636-G01-A	REF.No.	03-184-300G-1	OUTLINE DRAWING

4

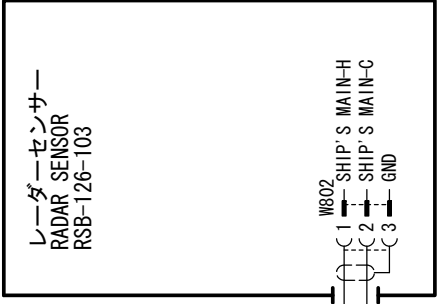
3

2

A

B

C



レーダーセンサー
RADAR SENSOR
RSB-126-103



2.4 GHz, IEEE802.11b

- FRU-3P-EF-30M, 30m, φ8.6 (*1)
- FRU-3P-EF-20M, 20m, φ10.3 (*1)
- FRU-3P-EF-10M, 10m, φ8.6 (*1)
- FRU-3P-EF-15M, 15m, φ10.3

24VDC (+)
(-)

12-24VDC (+)
(-)

注記

* 1) オプション。

NOTE

*1: OPTION.

DRAWN	24/Feb/2014	T. YAMASAKI	TITLE	DRS4W
CHECKED			名称	レーダーセンサー
APPROVED	24/Feb/2014	H. MAKI		相互結線図
SCALE		MASS	NAME	RADAR SENSOR
DWG. No.	C3636-C01-B	kg		INTERCONNECTION DIAGRAM
			REF. No.	03-184-6011-0