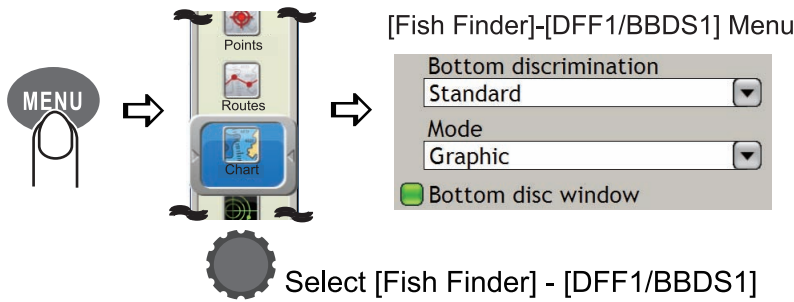


This guide covers the Bottom Discrimination feature only. Please refer to the MFD8/12 or MFDBB Operator's Manual or Operator's Guide for instructions on other features.

Bottom Discrimination

When you connect this unit to MFD8/12/BB, the bottom discrimination display (rocks, gravel, sand or mud) can be shown as either graphics or a 4-color display (Corresponding depth: 5 m - 100 m).

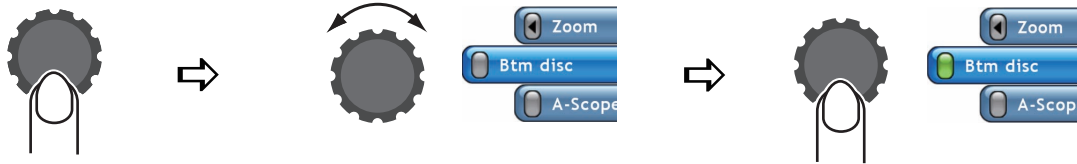
Step 1. Bottom discrimination setup



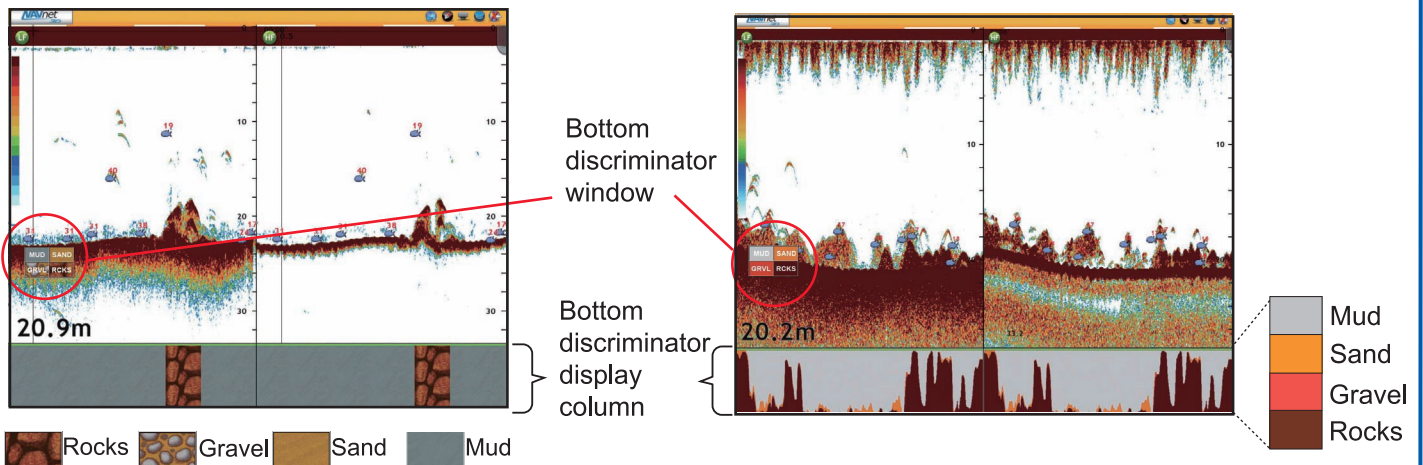
Set the following menu items:

- Btm disc: Select how to display bottom discrimination.
- Mode: Display bottom discrimination as a graphic, or as 4-color display. (In Probability mode, only 4-color display is available).
- Bottom discriminator window: Toggle the [Mode] sample display on/off.

Step 2. How to start bottom discrimination function



Step 3. Bottom discrimination example screens



Bottom Discrimination setting: Standard mode
Displays the most probable bottom sediment.
(Mud and Rocks are shown in above screen.)

Bottom Discrimination setting: Probability mode
Displays bottom data in graph form.

Graph explanation

- Mud probability (Approx. 25%)
- Sand probability (Approx. 25%)
- Rocks probability (Approx. 50%)

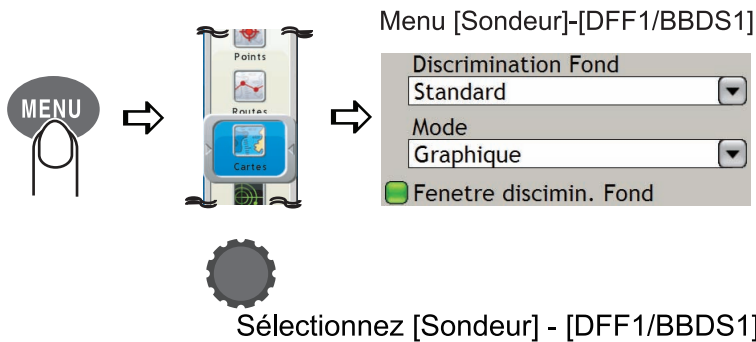
Note: Above example does not contain gravel.

Le présent guide ne couvre que la fonction d'analyse de fond. Pour toute information sur les autres fonctions, veuillez vous reporter aux manuels ou guides d'utilisation du MFD8/12 ou du MFD8B.

Analyse du fond

Lorsque vous connectez cette unité au MFD8/12/BB, l'analyse du fond (cailloux, gravier, sable ou vase) peut s'afficher soit en mode graphique, soit en mode 4 couleurs (profondeur correspondante : 5 m - 100 m).

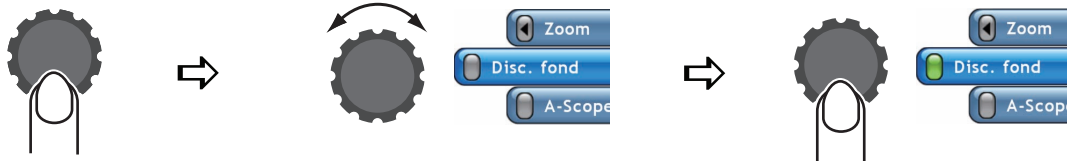
Etape 1. Configuration de l'analyse de fond



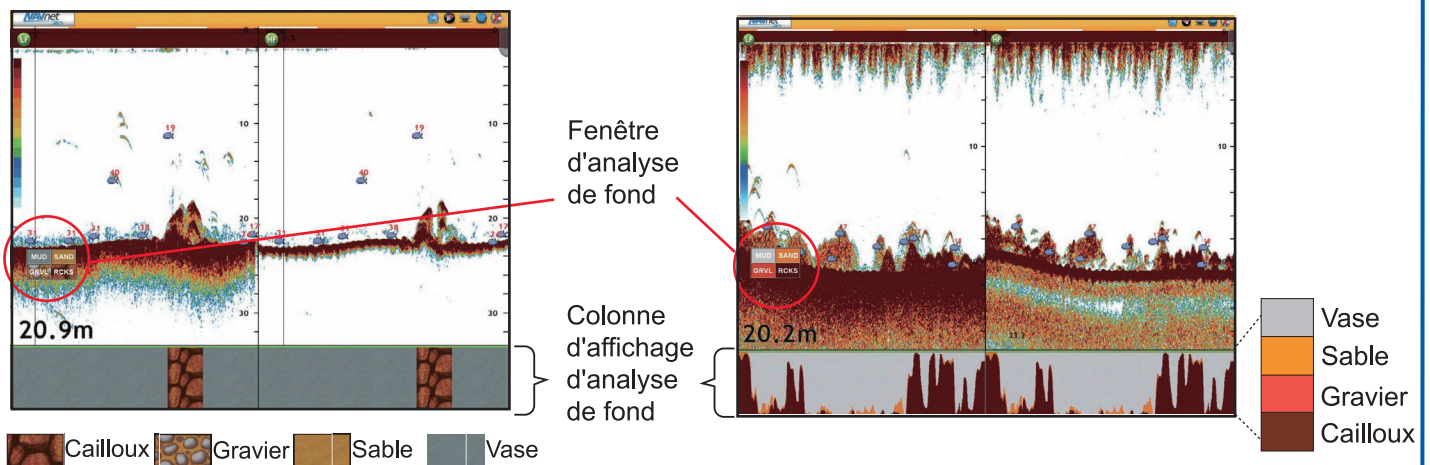
Définissez les options de menu suivantes :

- Discrimination Fond : sélectionnez le mode d'affichage de l'analyse de fond.
- Mode : affichez l'analyse de fond soit en mode graphique soit en mode 4 couleurs (en mode Probable, seul l'affichage 4 couleurs est disponible).
- Fenetre discrimin. Fond : Activez/désactivez l'exemple d'affichage [Mode].

Etape 2. Comment lancer la fonction d'analyse de fond



Etape 3. Exemples d'écrans d'analyse de fond



Paramétrage de l'analyse de fond : le mode Standard permet d'afficher les sédiments de fond les plus probables (de la vase et des cailloux apparaissent sur l'écran ci-dessus).

Paramétrage de l'analyse de fond : avec le mode Probable, les données relatives au fond sont affichées sous forme graphique.

Explication des graphiques

- Probabilité de vase (environ 25 %)
- Probabilité de sable (environ 25 %)
- Probabilité de fond caillouteux (environ 50%)

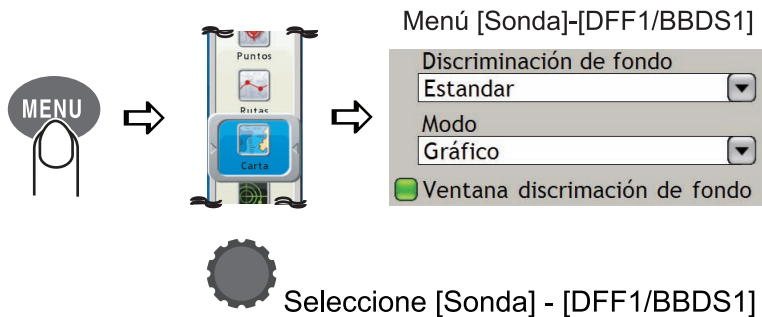
Remarque : l'exemple ci-dessus ne comporte pas de gravier.

Esta guía se ocupa solamente de la función Discriminación del fondo. Consulte el manual o la guía del operador MFD8/12 o MFDBB si desea instrucciones sobre otras funciones.

Discriminación del fondo

Al conectar esta unidad a MFD8/12/BB, la presentación de discriminación del fondo (rocas, grava, arena o lodo) se puede mostrar como un gráfico o como una presentación en cuatro colores (profundidad correspondiente: 5 m - 100 m).

Paso 1. Configuración de discriminación del fondo

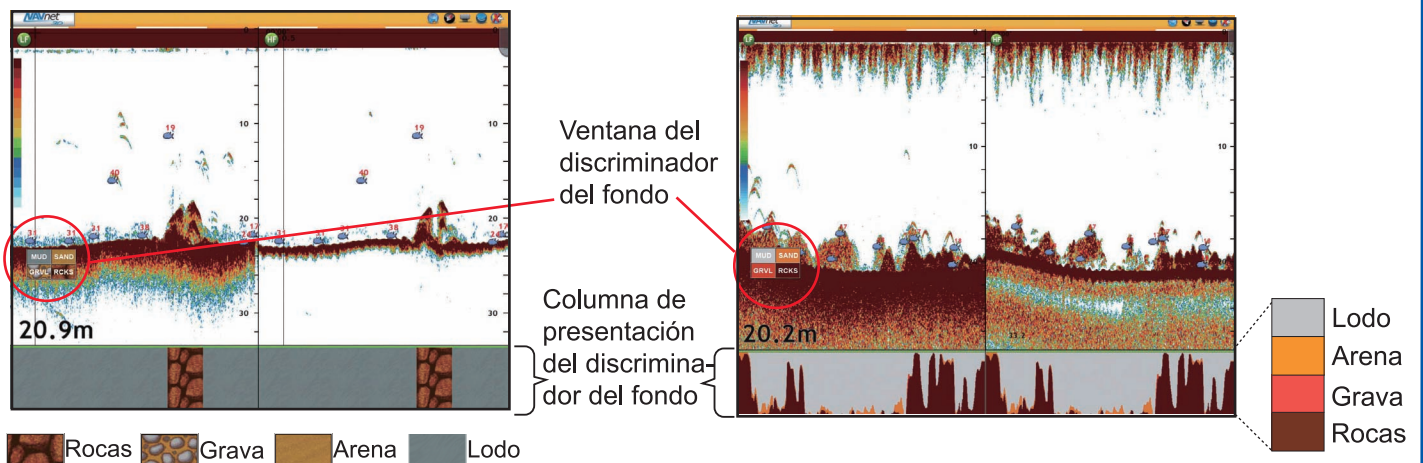


- Seleccione los elementos del menú:
- Discriminación de fondo: selecciona cómo mostrar la discriminación del fondo.
 - Modo: muestra la discriminación del fondo como un gráfico o bien con una presentación en cuatro colores. En el modo Probabilidad, solamente está disponible la presentación en cuatro colores.
 - Ventana discriminación de fondo: activa y desactiva la presentación de muestra de [Modo].

Paso 2. Cómo iniciar la función de discriminación del fondo



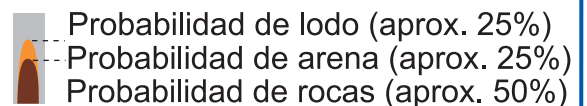
Paso 3. Ejemplos de pantallas de discriminación del fondo



Ajuste de discriminación del fondo: modo Estandar, muestra el sedimento más probable del fondo. En la pantalla de arriba su muestran rocas y lodo.

Ajuste de discriminación del fondo: modo Probabilidad, muestra los datos del fondo en formato gráfico.

Explicación del gráfico



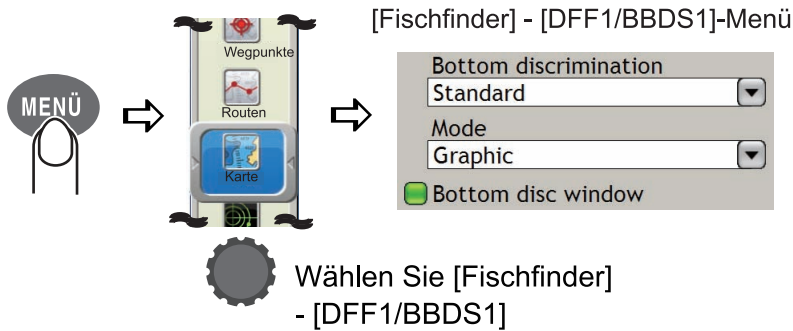
Nota: el ejemplo que figura más arriba no presenta grava.

Diese Anleitung betrifft lediglich die Bottom-Discrimination-Funktion. Anleitungen zu anderen Funktionen finden Sie im Bedienungshandbuch oder in der Kurzanleitung zu den Geräten MFD8/12 oder MFDBB.

Bottom-Discrimination

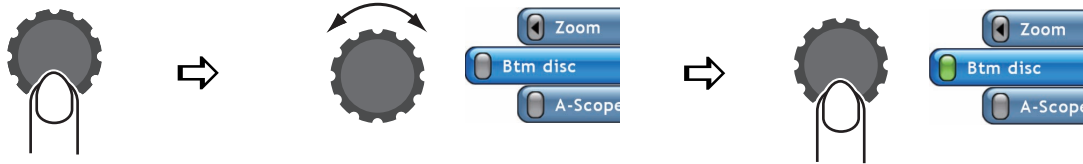
Beim Anschluss dieses Geräts an den MFD8/12/BB kann das Bottom-Discrimination-Display (Fels, Kies, Sand oder Schlamm) als Grafik oder als vierfarbiges Display angezeigt werden (Entsprechende Tiefe: 5 m - 100 m).

Schritt 1. Bottom-Discrimination-Einrichtung

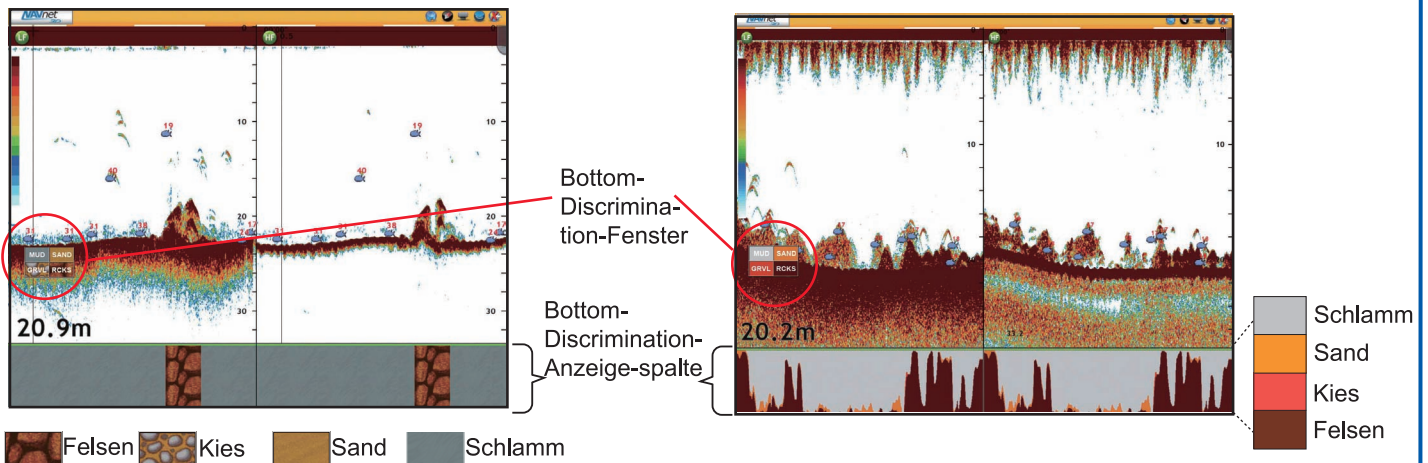


- Stellen Sie die folgenden Menüelemente ein:
- Bottom discrimination: Auswahl der Bottom-Discrimination-Anzeige.
 - Mode: Anzeige der Bottom-Discrimination als Grafik oder vierfarbiges Display. (Im Probability-Modus steht nur das vierfarbige Display zur Verfügung).
 - Bottom disc window: Aus-Einschalten des [Mode]-Beispieldisplays.

Schritt 2. Starten der Bottom-Discrimination-Funktion



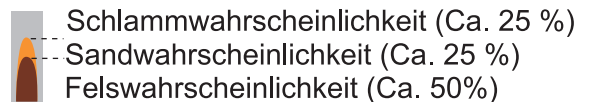
Schritt 3. Beispielbildschirme für Bottom Discrimination



Bottom-Discrimination-Einstellung: Der Standard-Modus zeigt das wahrscheinlichste Bodensediment an. (Die obige Abbildung zeigt Schlamm und Felsen).

Bottom-Discrimination-Einstellung: Probability-Modus zeigt Bodendaten in Form eines Graphen an.

Erläuterung des Graphs



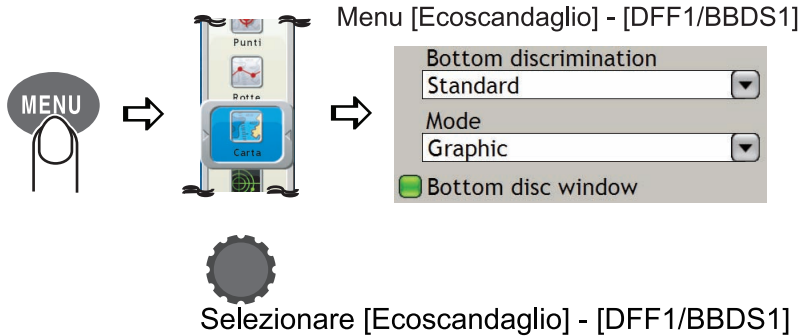
Hinweis: Das obige Beispiel enthält keinen Kies.

Questa guida si riferisce esclusivamente alla funzione di discriminazione del fondale. Per istruzioni sulle altre funzioni, fare riferimento al manuale operativo o alla guida per l'operatore dell'unità MFD8/12 o MFDBB.

Discriminazione del fondale

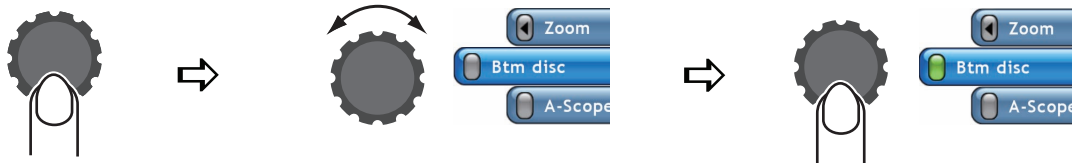
Se si collega questa unità a MFD8/12/BB, la schermata di discriminazione del fondale (rocce, ghiaia, sabbia o fango) può essere visualizzata come grafico o come schermata a quattro colori (profondità corrispondente: 5 m - 100 m).

Passo 1. Impostazione della discriminazione del fondale

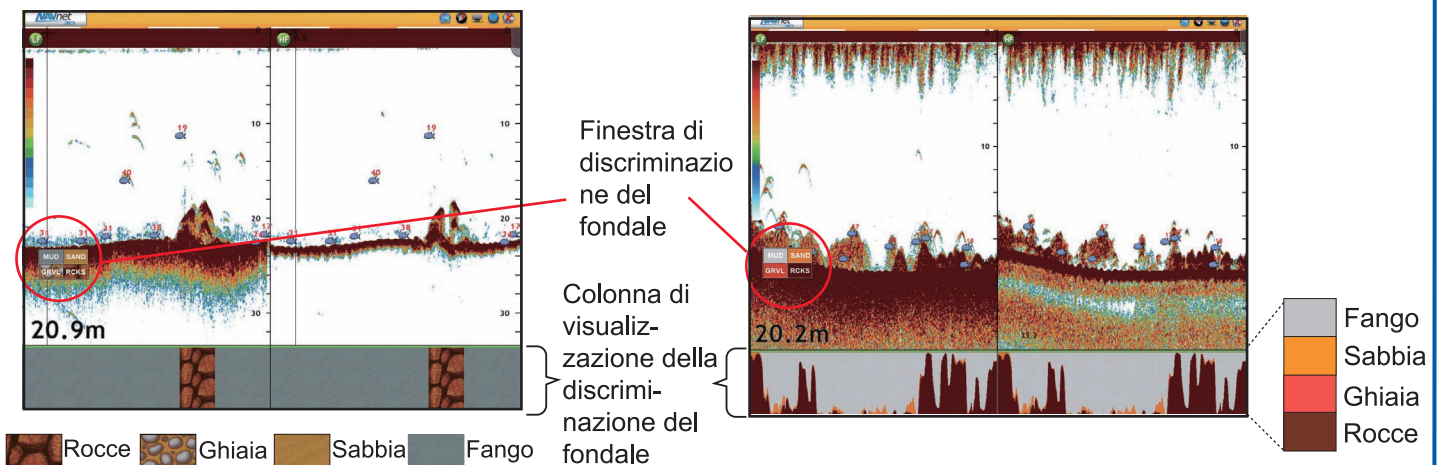


- Impostare le seguenti voci di menu:
- Bottom discrimination: selezionare la modalità di visualizzazione della discriminazione del fondale.
 - Mode: visualizza la discriminazione del fondale sotto forma di grafico o come schermata a quattro colori (in modalità Probability, è disponibile solo la schermata a quattro colori).
 - Bottom disc window: attiva/ disattiva la schermata di esempio [Mode].

Passo 2. Come avviare la funzione di discriminazione del fondale



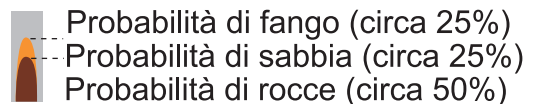
Passo 3. Esempi discriminazione del fondale



Impostazione della discriminazione del fondale: la modalità Standard visualizza il sedimento del fondale più probabile (nella schermata precedente sono mostrati fango e rocce).

Impostazione della discriminazione del fondale: la modalità Probability visualizza i dati del fondale sotto forma di grafico.

Descrizione del grafico



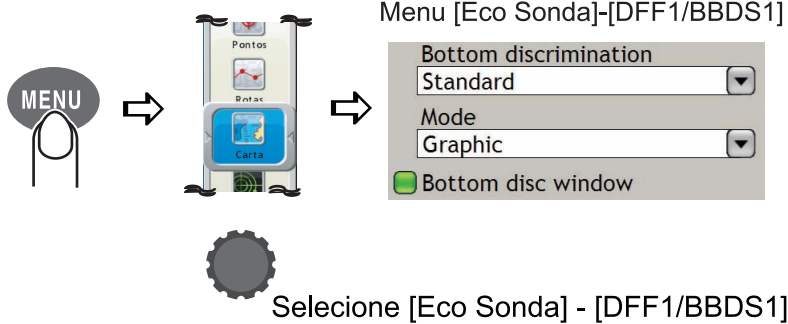
Nota: l'esempio precedente non contiene ghiaia.

Este guia abrange apenas o recurso de discriminação de fundo. Consulte o Manual de Consulta Rápida do MFD8/12 ou MFDBB ou o Guia do Operador para obter instruções sobre outros recursos.

Discriminação do Fundo

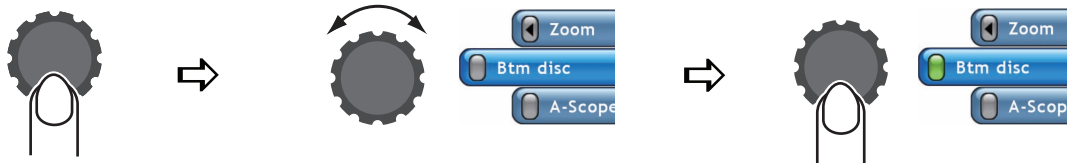
Quando você conecta esta unidade ao MFD8/12/BB, a tela de discriminação de fundo (pedras, pedregulhos, areia ou lama) pode ser exibida como gráfico ou uma tela de 4 cores (profundidade correspondente: 5 m - 100 m).

Etapa 1. Configuração da discriminação de fundo

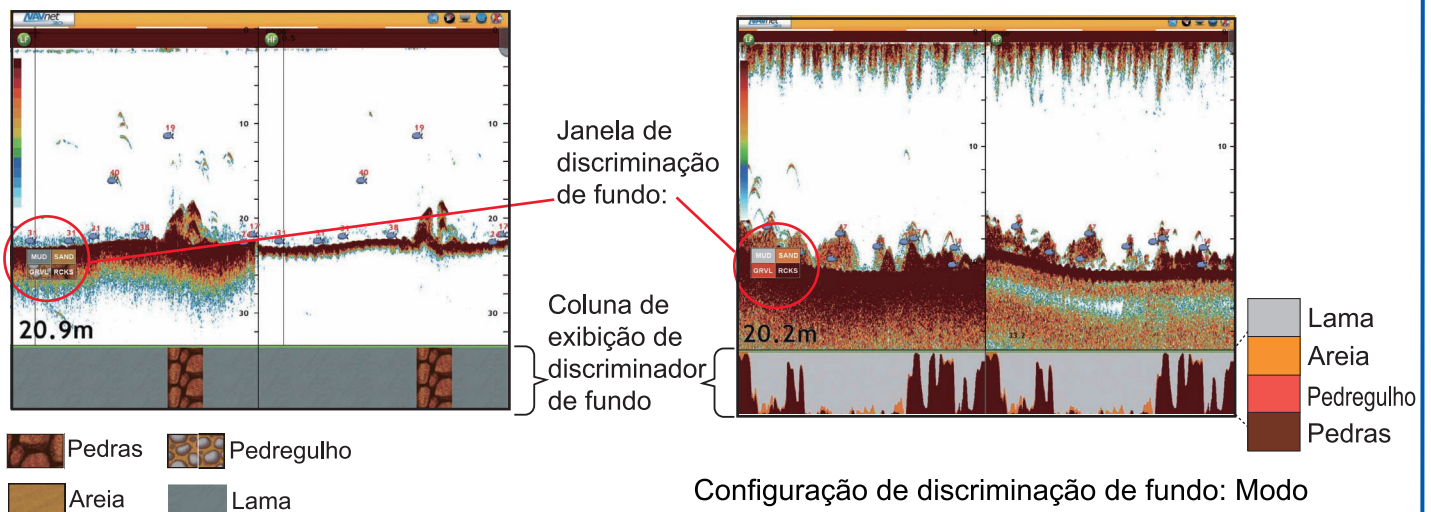


- Defina os seguintes itens de menu:
- Bottom discrimination: Selecione como exibir a discriminação de fundo.
 - Mode: Exiba a discriminação de fundo como um gráfico ou como uma tela de 4 cores. (No modo Probability, apenas a tela em 4 cores está disponível).
 - Bottom disc window: Alterne a tela de exemplo [Mode] entre Lig/desl.

Etapa 2. Como iniciar a função de discriminação de fundo



Etapa 3. Telas de exemplo de discriminação de fundo



Configuração de discriminação de fundo: O modo Standard exibe o sedimento de fundo mais provável. (Lama e pedras são mostradas na tela acima.)

Configuração de discriminação de fundo: Modo Probability exibe os dados de fundo em gráfico.

Explicação do gráfico

- Probabilidade de lama (Aprox. 25%)
- Probabilidade de areia (Aprox. 25%)
- Probabilidade de pedras (Aprox. 50%)

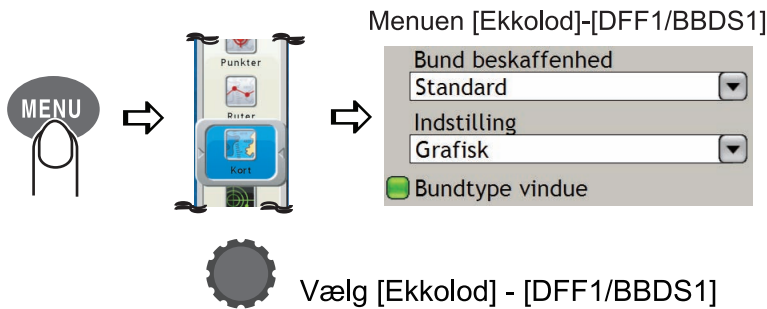
Obs.: os exemplos acima não contêm pedregulhos.

Denne vejledning dækker kun bundtypefunktionen. Se venligst brugermanualen eller brugervejledningen til MFD8/12 eller MFDBB for vejledning om andre funktioner.

Bundtype

Når du slutter denne enhed til MFD8/12/BB, kan displayet til visning af bundtyper (klipper, grus, sand eller mudder) vises som enten grafik eller et display med 4 farver (tilsvarende dybde: 5 m - 100 m).

Trin 1. Opsætning af bundtype funktion



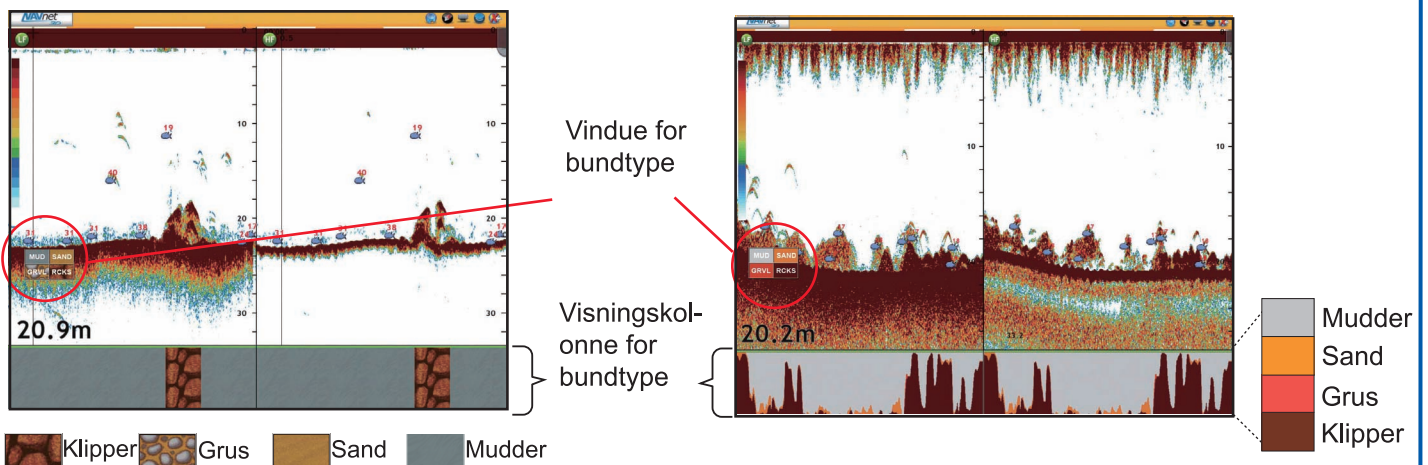
Se de følgende menupunkter:

- Bund beskaffenhed: Vælg, hvordan bundtype skal vises.
- Indstilling: Få bundtype vist som grafik eller som et display med 4 farver. (I Sandsynlighed mode kan man kun vælge display med 4 farver).
- Bundtype vindue: Slå eksempelvisningen for [Indstilling] til/fra.

Trin 2. Sådan startes funktionen for bundtype



Trin 3. Eksempel for bundtyper



Indstilling af bundtype: Standard mode viser det mest sandsynlige bundtype. (Mudder og klipper er vist på ovenstående eksempel.)

Indstilling af bundtype: Sandsynlighed mode viser bundtype i grafisk form.

Forklaring af graf

- Sandsynlighed for mudder (ca. 25%)
- Sandsynlighed for sand (ca. 25%)
- Sandsynlighed for klipper (ca. 50%)

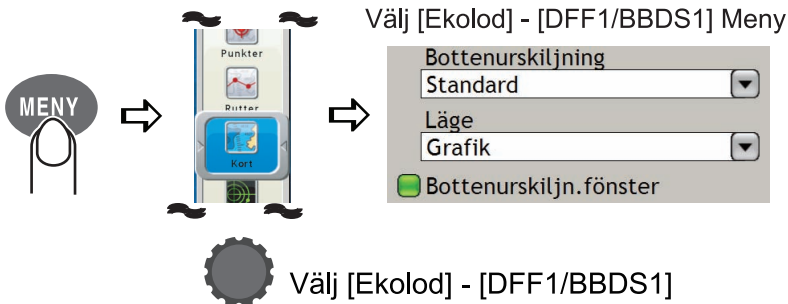
Bemærk: Ovenstående eksempel indeholder ikke grus.

Den här guiden tar endast upp funktionen bottenurskiljning. Se MFD8/12 eller MFDBB användarhandbok eller bruksanvisning för instruktioner om andra funktioner.

Bottenurskiljning

När du ansluter den här enheten till MFD8/12/BB, kan skärmbilden för bottenurskiljning (av undervattensklippor, grov sand, sand eller lera) återges grafiskt eller med 4 färger (motsvarande djup: 5 m - 100 m).

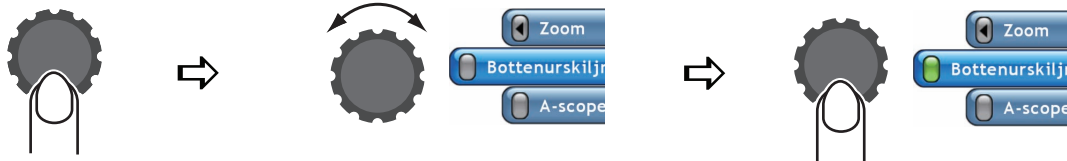
Steg 1. Ställa in bottenurskiljning



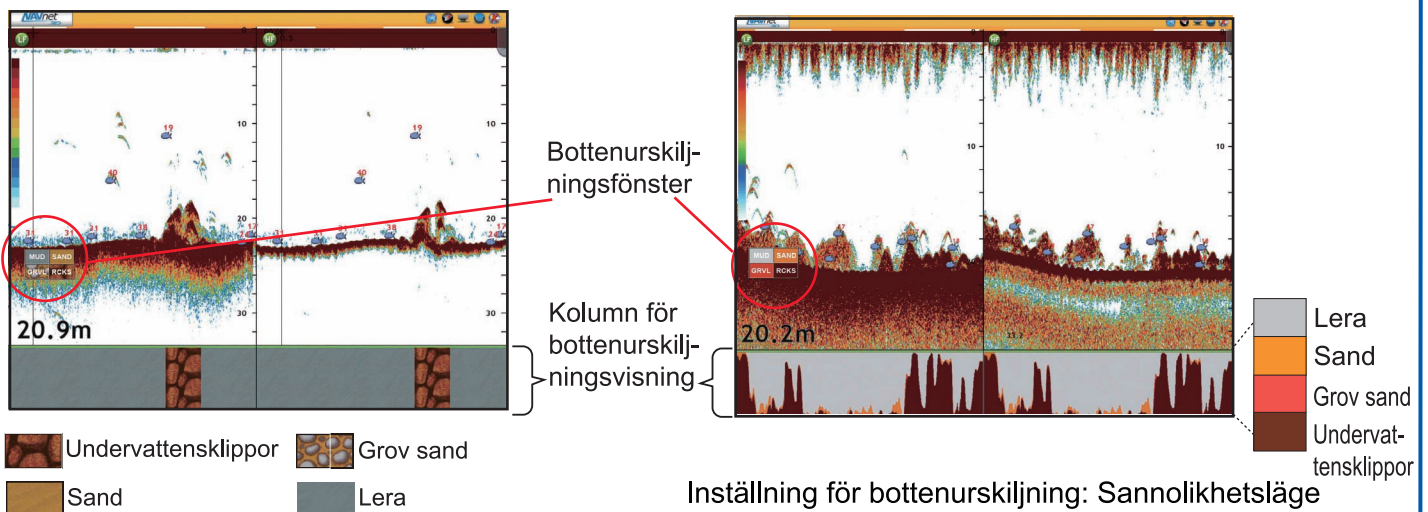
Ställ in följande menyposter:

- Bottenurskiljning: Välj hur du vill att bottenurskiljningen ska visas.
- Läge: Visa bottenurskiljning med bild, eller med 4 färger. (I sannolikhetsläge är endast 4-färgsvisning tillgänglig).
- Bottenurskiljn.fönster: Växla exempelvisningen [Läge] på/av.

Steg 2. Så här startar du bottenurskiljningsfunktionen



Steg 3. Exempelskärmbilder på bottenurskiljning



Inställning för bottenurskiljning: Standardläge visar det mest sannolika botten sedimentet. (Lera och undervattensklippor visas på skärmbilden ovan.)

Inställning för bottenurskiljning: Sannolikhetsläge visar bottendata i grafisk form.

Grafik, förklaring

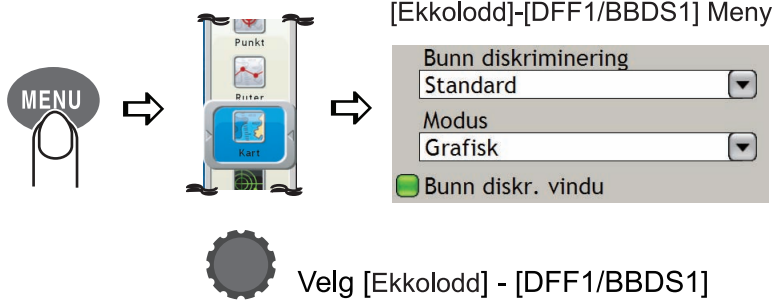
- Sannolikhet för lera (ca 25 %)
 - Sannolikhet för sand (ca 25 %)
 - Sannolikhet för undervattensklippor (ca 50 %)
- Anm: På exemplet ovan finns ingen grov sand.

Denne veiledningen dekker kun bunndiskrimineringsfunksjonen. Se MFD8/12 or MFDBB brukermanualen eller brukermanualen for informasjon om andre funksjoner.

Bunndiskriminering

Når du kobler denne enheten til MFD8/12/BB, kan bunndiskriminering vises (steiner, grus, sand eller gjørme) enten grafisk eller som en 4-fargers visning (korresponderende dybde: 5 m - 100 m).

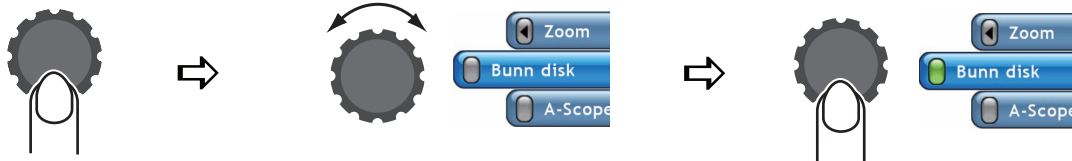
Trinn 1. Oppsett av bunndiskriminering.



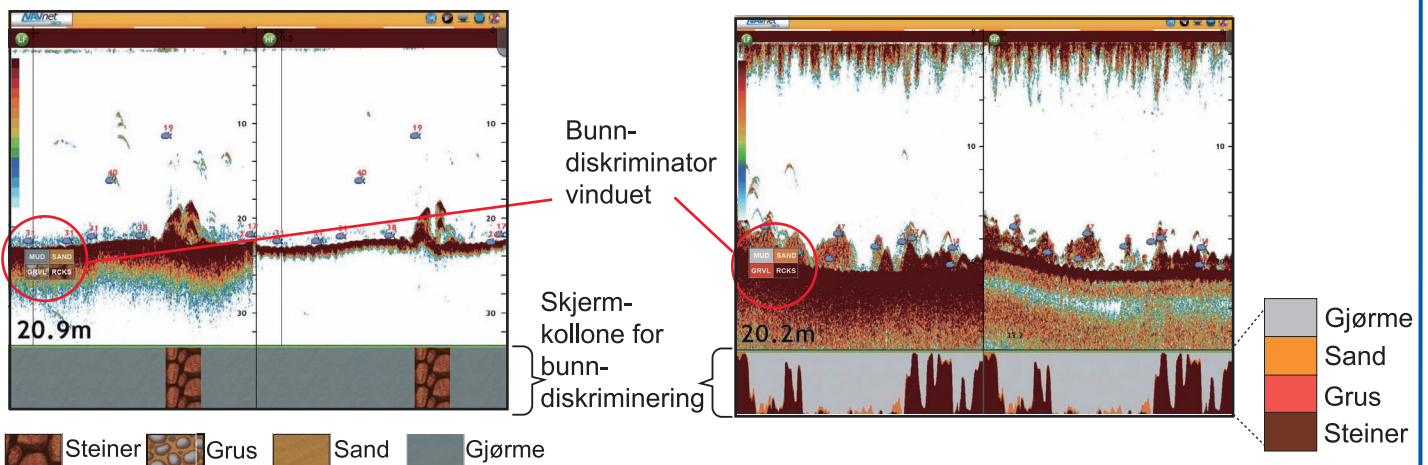
Still inn følgende menyelementer:

- Bunn diskriminering: Velg hvordan du skal vise bunndiskriminering.
- Modus: Viser bunndiskriminering som en grafikk, eller som 4-fargers visning. (I sannsynlighetsmodus, er kun 4-farger visning tilgjengelig).
- Bunn disk. Vindu: Vipp [Modus] eksempler på skjermbilder på/av.

Trinn 2. Hvordan starte bunndiskrimineringsfunksjon



Trinn 3. Eksempelskjermbilder for bunndiskriminering



Innstilling for bunndiskriminering Standard modus viser de mest sannsynlige bunnsedimentene. (Gjørme og steiner vises i skjermbildet over).

Innstilling for bunndiskriminering Sannsynlighetsmodus viser bunndata grafisk.

Forklaring på grafer

- Sannsynlighet for gjørme (ca 25 %)
- Sannsynlighet for sand (ca 25 %)
- Sannsynlighet for steiner (ca 50%)

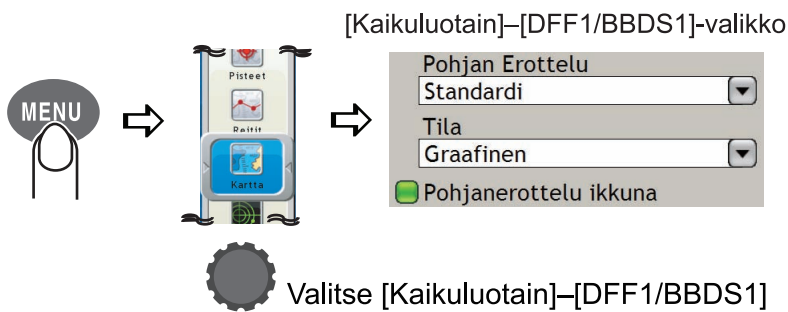
Merk: Eksemplet over inneholder ikke grus.

Tämä opas kattaa vain pohjan tutkimustoiminnon. Ohjeita muiden toimintojen käytöstä saat MFD8/12- ja MFDBB-laitteiden käyttöoppaista.

Pohjan tutkimusnäyttö

Kun tämä yksikkö kytketään MFD8/12/BB-laitteeseen, pohjan tutkimusnäyttö (kiviä, soraa, hiekkaa tai mutaa) voidaan näyttää joko graafisena tai neliväri-näyttönä (vastaava syvyys: 5–100 m).

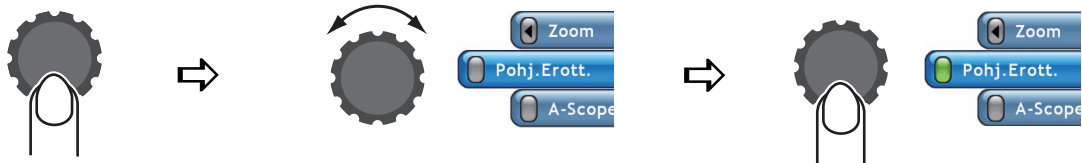
Vaihe 1. Pohjan tutkimuksen asetukset



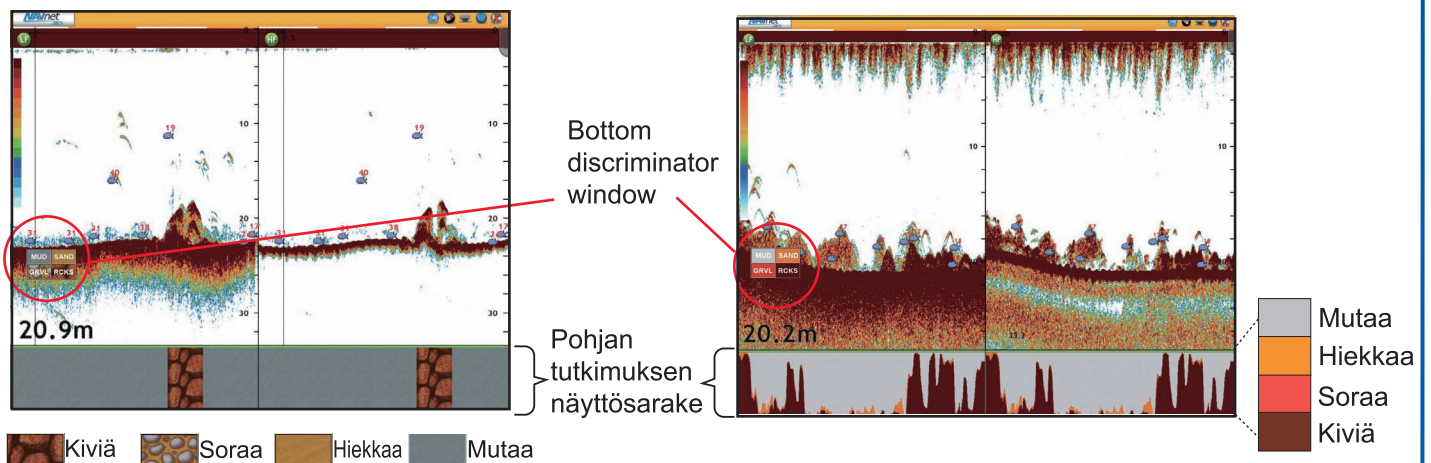
Määritä seuraavien valikkokohtien asetukset:

- Pohjan Erottelu: valitse pohjan tutkimuksen näyttötapa
- Tila: valitse, näytetäänkö pohjan tutkimus graafisena vai neliväri-näyttönä (Todennäköinen-tilassa käytettävissä on vain neliväri-näyttö)
- Pohjanerottelu ikkuna: kytke [Tila]-esimerkinäyttö päälle/pois.

Vaihe 2: Pohjan tutkimustoiminnon käynnistäminen



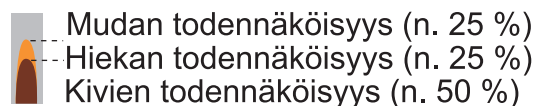
Vaihe 3. Pohjan tutkimuksen esimerkinäyttöjä



Pohjan tutkimuksen asetukset: Standardi-tila näyttää todennäköisimmän pohjakerrostuman (yllä olevassa näytössä näkyy mutaa ja kiviä).

Pohjan tutkimuksen asetukset: Todennäköinen-tila näyttää pohjan tiedot kaaviona.

Kaavion selitys



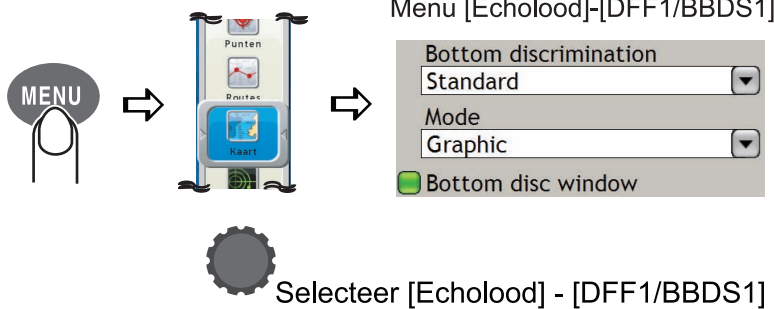
Huomautus: yllä olevassa esimerkissä ei ole soraa.

In deze handleiding wordt alleen de functie Bodemdiscriminatie behandeld. Raadpleeg de uitgebreide of de verkorte gebruikershandleiding van de MFD8/12 of de MFDDB voor informatie over andere functies.

Bodemdiscriminatie

Als u dit apparaat aansluit op de MFD8/12/BB, kan de bodemdiscriminatie (rotsen, grind, zand of modder) worden weergegeven als grafiek of in vier kleuren (corresponderende diepte: 5 m - 100 m).

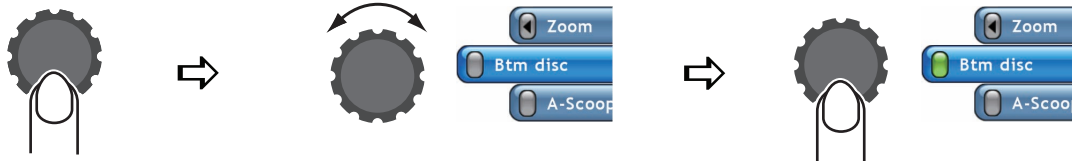
Stap 1. Bodemdiscriminatie instellen



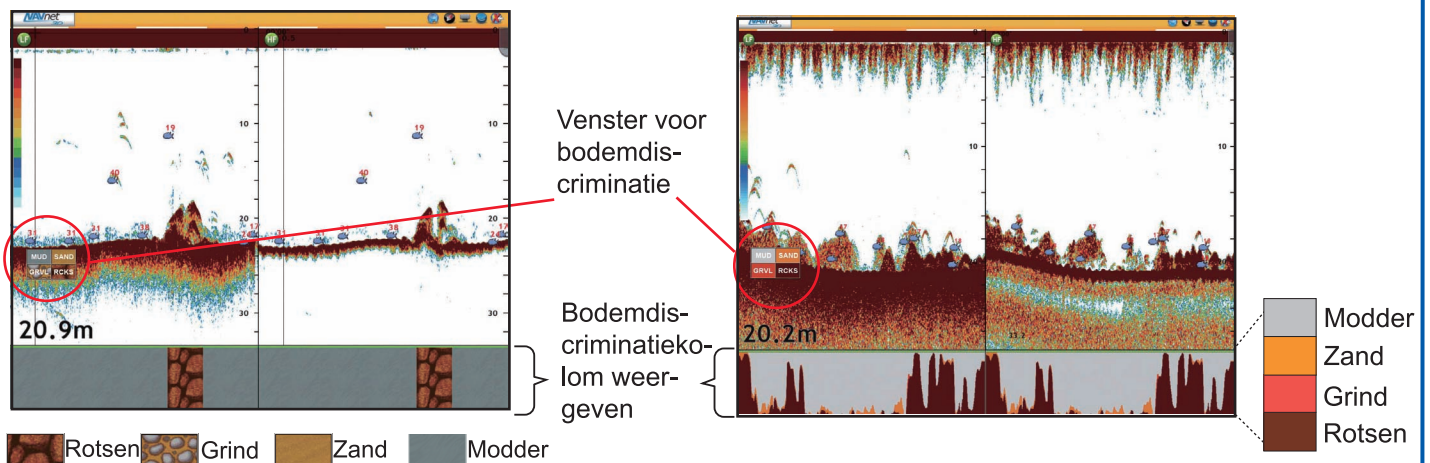
Stel de volgende menuopties in:

- Bottom discrimination: Selecteer de weergave van bodemdiscriminatie.
- Mode: Geef bodemdiscriminatie weer als grafiek of in vier kleuren. (In de modus Probability kan alleen voor vierkleurenweergave worden gekozen).
- Bottom disc window: Voorbeeldweergave [Mode] aan-/uitzetten.

Stap 2. Bodemdiscriminatie starten



Stap 3. Voorbeeldschermen voor bodemdiscriminatie



Instelling voor bodemdiscriminatie: Standard-modus Geeft de meest waarschijnlijke soort bodemafzetting weer. (In het bovenstaande scherm worden modder en rotsen weergegeven).

Uitleg van grafiek

- Waarschijnlijke aanwezigheid modder (gem. 25%)
- Waarschijnlijke aanwezigheid zand (gem. 25%)
- Waarschijnlijke aanwezigheid rotsen (gem. 50%)

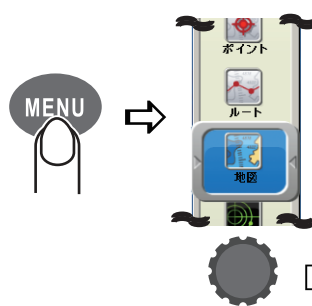
Let op: In het bovenstaande voorbeeld komt geen grind voor.

本マニュアルでは、新機能である「底質判別」についてのみ説明しています。従来の機能については、MFD8/12またはMFDBB用の取扱説明書/操作要領書を参照してください。

底質を判別する

MFD8/12/BBに本機を接続すると、底質(岩、石、砂、泥)を判別して色やグラフィックで表示することができます。(対応水深:5m~100m)

手順① 底質判別機能の設定



[魚探]-[DFF1/BBDS1]メニュー



次のメニュー項目の設定を行う。

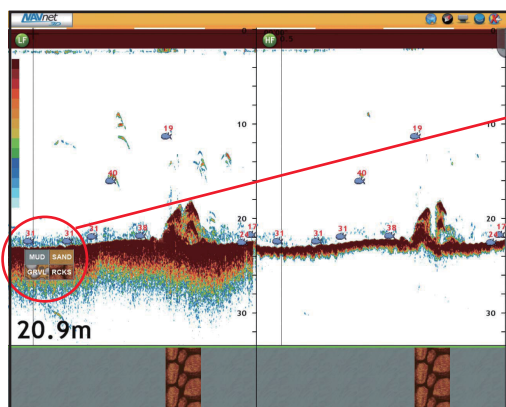
- ・底質判別: 底質判別の表示方法を選ぶ
- ・モード: 底質をグラフィック、または色で表示する(上で「詳細」を選んだ場合は「色」のみ可)
- ・底質凡例: 「モード」のサンプルを表示する/しない

[魚探] - [DFF1/BBDS1]の順に選ぶ

手順② 底質判別機能の開始



手順③ 底質判別画面の表示

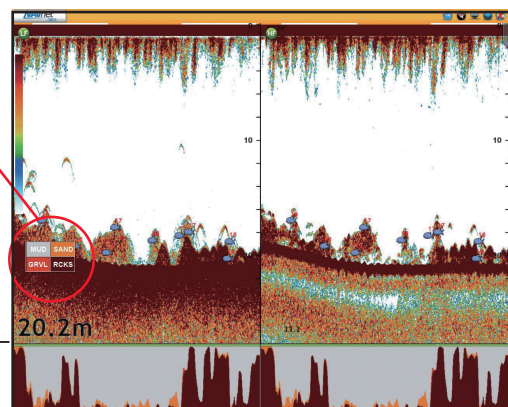


底質凡例

底質判別の表示欄

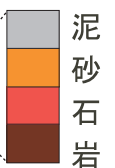


底質判別の設定:「標準」
最も確率の高い底質を表示する。
(上図では泥および岩)



底質判別の設定:「詳細」

底質の確率割合をグラフ形式で表示する。



(グラフの表示例)
泥の確率(約25%)
砂の確率(約25%)
岩の確率(約50%)

